

Meža pilotprogrammas "DŽĪVAIS MEŽS"

NOLIKUMS

Siguldā, 2022. gada 11. oktobrī



I. Vispārīgie jautājumi

1. Nolikumā lietotie termini:
 - 1.1. **Biotops** – Eiropas Savienības nozīmes meža biotops;
 - 1.2. **DAP** – Dabas aizsardzības pārvalde;
 - 1.3. **DDPS "OZOLS"** – dabas datu pārvaldības sistēma "OZOLS";
 - 1.4. **ES** – Eiropas Savienība;
 - 1.5. **Īpašnieks** – meža īpašnieks;
 - 1.6. **Mežs** – Meža valsts reģistrā reģistrēts meža nogabals (A2 un B apakšprogrammā) un/vai Eiropas Savienības nozīmes meža biotops, kurš ir reģistrēts dabas datu pārvaldības sistēmā "OZOLS" vai noteikts sertificēta meža biotopu eksperta atzinumā (A1 apakšprogrammā);
 - 1.7. **Mežizstrāde** – koksnes izejvielu sagatavošana augošā mežā apaļo kokmateriālu vai sasmalcinātā veidā (t.sk. mirušās koksnes izvākšana) un piegāde līdz pielietojuma vietai;
 - 1.8. **MVR** – Meža valsts reģistrs;
 - 1.9. **Natura 2000 teritorija** – Eiropas nozīmes aizsargājama dabas teritorija atbilstoši likuma "Par īpaši aizsargājamām dabas teritorijām" pielikumam;
 - 1.10. **Nolikums** – meža pilotprogrammas "DZĪVAIS MEŽS" nolikums;
 - 1.11. **Pieteicējs** – persona, kura ir iesniegusi pieteikumu dalībai meža pilotprogrammā "DZĪVAIS MEŽS";
 - 1.12. **Programma** – meža pilotprogramma "DZĪVAIS MEŽS".
2. Programmu īsteno integrētajā projektā "Natura 2000 aizsargājamo teritoriju pārvaldības un apsaimniekošanas optimizācija" (LIFE19IPE/LV/000010, LIFE-IP LatViaNature) (turpmāk – projekts), kuru līdzfinansē Eiropas Savienības LIFE programma un Valsts reģionālās attīstības aģentūra.
3. Programmas īstenošanu organizē DAP sadarbībā ar Vides aizsardzības un reģionālās attīstības ministriju, nodibinājumu "Pasaules dabas fonds", Latvijas Biozinātņu un tehnoloģiju universitāti, Vidzemes Augstskolu, Latvijas Universitāti, kā arī ar SIA "Latvijas Lauku konsultāciju un izglītības centru" atbalstu.
4. Nolikums nosaka noteikumus, kā DAP organizē dalībnieku atlasī, uzņemšanu un dalību programmā.
5. Programmai ir šādi **mērķi**:
 - 5.1. dabas aizsardzības mērķi:
 - 5.1.1. saglabāt biotopus ārpus Natura 2000 teritorijām un mikroliegumiem;
 - 5.1.2. uzlabot dabas daudzveidības fonu mežos, kuros veic mežizstrādi;
 - 5.2. sistēmiskie, administratīvie mērķi:
 - 5.2.1. praksē pārbaudīt brīvprātīgās (līgumiskās) dabas saglabāšanas pieejas darbību Latvijas apstākļos;
 - 5.2.2. identificēt faktorus, kas ļautu uzlabot brīvprātīgās (līgumiskās) pieejas efektivitāti (administrēšanas, IT risinājumu, cilvēkresursu, finanšu), īstenojot to nacionālā mērogā;
 - 5.3. sabiedriskie mērķi:
 - 5.3.1. pilnveidot valsts sadarbību un komunikāciju ar privātajiem īpašniekiem meža dabas daudzveidības saglabāšanas jomā, vairojot savstarpēju uzticību;
 - 5.3.2. veicināt īpašnieku izpratni par dabas daudzveidības saglabāšanu mežos.
6. Programmas īstenošanu DAP organizē, tai skaitā jebkādos lēmumos attiecībā uz to pieņem, ņemot vērā projekta noteikumus un programmas īstenošanai noteikto finanšu un administratīvo kapacitāti.

II. Programmas pamatprincipi

7. Īpašnieka dalība programmā ir **brīvprātīga**. Sadarbība tiek balstīta līgumiskās attiecībās.
8. Programmas saistības īpašnieks uzņemas uz **četriem gadiem**.
9. Dalībai programmā prioritāri atlasa meža teritorijas ar augstāku dabas daudzveidības līmeni un potenciālu.

10. Programma paredz dabas daudzveidības saglabāšanu mežā atbilstoši standartam, kas pārsniedz normatīvo aktu prasības saimnieciskajos mežos.
11. Programma fokusēta uz mežiem, kuros normatīvie akti pieļauj intensīvu mežizstrādi, bet īpašnieks vēlas brīvprātīgi uzņemties papildus saistības dabas vērtību saglabāšanai.
12. Piedaloties programmā, īpašnieks apņemas **ik gadu** piedalīties **apmācībās** par meža bioloģiskās daudzveidības saglabāšanu, dalīties pieredzē un veikt meža **monitoringu**, t.i., novērtēt meža dabiskošanās sekmes.
13. DAP un/vai tās autorizētai personai visā programmas īstenošanas laikā ir tiesības veikt **monitoringu** meža dabas daudzveidības novērtēšanai.
14. Programmā plānots iekļaut vismaz **370 ha** meža (vismaz **40** īpašniekus). Programmā pieejamais finansējums – **līdz 444 000 euro**.
15. Katram programmas dalībniekam būs pieejams konsultatīvais atbalsts.

III. Apakšprogrammas

16. Programma ietver **trīs apakšprogrammas ar uzdevumiem:**

16.1. A1 apakšprogramma (Biotopu saglabāšana)	16.2. A2 apakšprogramma (Biotopu veidošana)	16.3. B apakšprogramma (Dabai draudzīga mežsaimniecība)
Saglabāt bioloģiski vērtīgākās mežaudzes.	Paplašināt un veidot bioloģiski vērtīgas mežaudzes, samazināt to fragmentāciju.	Saglabāt dabas vērtības mežos, kuros notiek vai plānota mežizstrāde.

17. A1 un A2 apakšprogramma fokusēta uz mērķtiecīgu dabas daudzveidības saglabāšanu un veidošanu mežā. Savukārt B apakšprogramma fokusēta uz īpašniekiem, kuri vēlas veikt mežizstrādi mežā, ievērojot paaugstinātu dabas daudzveidības saglabāšanas standartu.

18. Kopsavilkums par mežā īstenojamām darbībām katrā apakšprogrammā:

18.1. A1 apakšprogramma (Biotopu saglabāšana)	18.2. A2 apakšprogramma (Biotopu veidošana)	18.3. B apakšprogramma (Dabai draudzīga mežsaimniecība)
1) neiejaukties (biotopā mežizstrādi neveikt); 2) saglabāt buferzonu ap biotopu poligoniem (pieļaujama izlases cirte); 3) neiejaukties dabisko traucējumu teritorijās;	1) veidot dažāda vecuma kokaudzes struktūru; 2) saglabāt un veidot mirušo koksni; 3) saglabāt buferzonu;	1) saglabāt bioloģiski vecākos un lielākos kokus (20 koki/ha); 2) saglabāt un veidot mirušo koksni; 3) veikt nelielus dabiskos traucējumus atdarinot izlases cirtes; 4) veidot dažāda vecuma kokaudzes struktūru; 5) ievērot sezonālus mežsaimniecības ierobežojumus.
4) koksnes ieguve biotopa platībā <u>nav paredzēta</u> (izņemot bioloģiskās kvalitātes uzlabošanai).	4) <u>nav atļauta</u> koksnes ieguve saimnieciskos nolūkos.	6) <u>atļauta</u> koksnes ieguve saimnieciskos nolūkos.

19. Detalizēts apraksts par īstenojamām darbībām katrā apakšprogrammā noteikts nolikuma 1. pielikumā.

20. Apakšprogrammu savienošanas nosacījumi:

20.1. A1 apakšprogramma (Biotopu saglabāšana)	1) Drīkst pieteikties tikai šai apakšprogrammā. Piemēram, zemes vienībā viens nogabals ir biotops. To var pieteikt programmai, bet pārējā zemes vienības daļā saimniekot pēc saviem ieskatiem. 2) Jāņem vērā prasība par buferzonu – vismaz 30 m platā joslā apkārt biotopam nav atļauta kailcirte.
--	--

20.2. A2 apakšprogramma (Biotopu veidošana)	1) Ja zemes vienībā ir biotopi, tad tie papildus jāpiesaka A1 apakšprogrammā. 2) Jāņem vērā prasība par buferzonu – vismaz 30 m platā joslā apkārt esošajiem un plānotajiem biotopiem nav atļauta kailcirte.
20.3. B apakšprogramma (Dabai draudzīga mežsaimniecība)	1) Ja zemes vienībā ir biotopi, tad tie papildus jāpiesaka A1 apakšprogrammā. 2) Ja zemes vienībā nav biotopa, tad vismaz 10% daļa no zemes vienības, slēdzot līgumu saskaņojot ar DAP, jāatstāj dabiskai attīstībai (neiejaukšanās, atbalstu aprēķina saskaņā ar A1 apakšprogrammas pieeju), vai jāveic biotopa veidošana (jāpiesaka A2 apakšprogrammā).

21. Piesakoties A1, A2 un B apakšprogrammā, īpašniekam saglabāšanai jāpiesaka visi attiecīgajā zemes vienībā esošie biotopi.

IV. Atbalsttiesīgās platības un pieteicēji

22. Pieteikties dalībai Programmā ir tiesīgs meža **īpašnieks** (īpašuma tiesības reģistrētas zemesgrāmatā).
23. Pieteikties dalībai programmā var **privātpersona** (fiziska persona un privāto tiesību juridiska persona, piemēram, zemnieku saimniecība, sabiedrība ar ierobežotu atbildību, biedrība, nodibinājums u.c.). Tiešās un pastarpinātās valsts pārvaldes institūcija un valsts vai pašvaldības kapitālsabiedrība nav tiesīga piedalīties programmā.
24. Dalībai programmā var pieteikt mežu, kas atrodas **ārpus Natura 2000 teritorijām un mikroliegumiem**. Mikroliegumu buferzonas var pieteikt.
25. Maksimālā atbalsttiesīgā platība programmā vienam īpašniekam – **15 hektāri**.
26. Atbalsttiesīgās platības katrā no apakšprogrammām:

26.1. A1 apakšprogramma (Biotopu saglabāšana)	26.2. A2 apakšprogramma (Biotopu veidošana)	26.3. B apakšprogramma (Dabai draudzīga mežsaimniecība)
26.1.1. Biotops: 1) biotops, kas reģistrēts DDPS «OZOLS»; 2) biotops, kas norādīts sertificēta meža biotopu eksperta atzinumā. 26.1.2. Dabisko traucējumu skarts mežs: 1) ugunsgrēka skarts mežs; 2) vējgāzē cietušas lapu koku mežaudzes. 26.1.3. Minimālā platība 0,1 ha.	26.2.1. Mežaudze, kuras valdošās sugas vidējais caurmērs sasniedzis 25 cm. 26.2.2. Minimālā platība 0,1 ha. 26.2.3. Ja zemes vienībā ir biotops, tas jāpiesaka A1 apakšprogrammā.	26.3.1. Mežaudze, kuras valdošās sugas vidējais caurmērs sasniedzis 25 cm. 26.3.2. Minimālā platība 1 ha. 26.3.3. Ja zemes vienībā ir biotops, tas jāpiesaka A1 apakšprogrammā. 26.3.4. Ja zemes vienībā nav biotopa, tad vismaz 10% no zemes vienības, saskaņojot ar DAP, jāatstāj dabiskai attīstībai (atbalsts saskaņā ar A1 apakšprogrammu), vai jāveic biotopa veidošana (jāpiesaka A2 apakšprogrammā).

V. Atbalsta likmes un izmaksas kārtība

27. Atbalsta maksājumu likmes sadalījumā pa apakšprogrammām ir noteiktas nolikuma 2. pielikumā.
28. Atbalsta maksājumu atbilstoši līgumam izmaksā vienā no diviem veidiem:
- 28.1. īkgadējs maksājums – katru gadu veic maksājumu ¼ daļas (1 gada) saistību apmērā;
- 28.2. vienreizējs noslēguma maksājums – īpašnieks izpilda saistības (4 gadus saimnieko atbilstoši nosacījumiem) un beigās saņem atbilstošu maksājumu.
29. Katru gadu programmā uzņemtais īpašnieks novērtē mežu saskaņā ar monitoringa metodiku. Programmā uzņemto mežu var vērtēt arī DAP vai tās autorizēta persona. Atšķirīga vērtējuma gadījumā piemēro DAP vai tās autorizētās personas vērtējumu. Monitoringā iegūtos datus DAP ir tiesības reģistrēt DDPS "Ozols".

30. Atbalsta maksājumu likmes ir spēkā visu programmas īstenošanas termiņu. DAP ir tiesības izvērtēt lietderību grozīt likmes, ja ir būtiski mainījušās pozīciju izmaksas, uz kurām balstīti likmju aprēķini. DAP ir tiesīga pievienot jaunas likmju pozīcijas gadījumiem, kas nav paredzēti nolikumā.

VI. Pieteikšanās dalībai programmā

31. Uzsaukumu dalībai programmā kopā ar nolikumu publicē **2022. gada 11. oktobrī** interneta vietnēs: www.daba.gov.lv un <https://latvianature.daba.gov.lv>.
32. Lai pieteiktos dalībai programmā, pretendents iesniedz DAP šādus dokumentus:
- 32.1. aizpildītu pieteikumu (3. pielikums);
 - 32.2. pilnvaru, ja pieteicēju pārstāv pilnvarots pārstāvis (kopiju vai oriģinālu);
 - 32.3. dokumentu, kas apliecina kopīpašnieku piekrišanu dalībai programmā (kopiju vai oriģinālu).
33. Ja mežs pieder vairākiem īpašniekiem, visi kopīpašnieki, savstarpēji vienojoties, pilnvaro vienu personu pieteikties un piedalīties programmā.
34. Nolikuma 32. punktā noteiktos dokumentus pieteicējs aizpilda un noformē atbilstoši Dokumentu juridiskā spēka likumam, Valsts valodas likumam, Elektronisko dokumentu likumam un uz to pamata izdotajiem Ministru kabineta noteikumiem.
35. Pieteikumu privāto tiesību juridiskas personas vārdā paraksta persona:
- 35.1. kurai publiskos reģistros ir reģistrētas tiesības pārstāvēt pieteicēju, vai
 - 35.2. pilnvarota persona.
36. Pieteikumu iesniegšanas termiņš ir no uzsaukuma izsludināšanas brīža **līdz 2022. gada 31. oktobrim**.
37. Pretendents pieteikumu DAP iesniedz, sūtot **elektroniska dokumenta veidā, kas parakstīts ar drošu elektronisko parakstu un satur laika zīmogu**, uz DAP e-pasta adresi dzivaismezs@daba.gov.lv līdz nolikumā noteiktā pieteikumu iesniegšanas termiņa dienas plkst. 23.59 vai **papīra dokumenta veidā** iesniedzot (ar pastu, ar kurjerpastu vai personīgi) DAP adresē Baznīcas iela 7, Sigulda, Siguldas novads, LV-2150 līdz nolikumā noteiktā pieteikumu iesniegšanas termiņa dienas plkst. 17.00.
38. Pieteikums, kas iesniegts elektroniska dokumenta veidā, skaitās iesniegts un saņemts, ja uz pieteicēja e-pastu atnāk apstiprinoša vēstule no DAP par pieteikuma saņemšanu.

VII. Pieteikumu vērtēšana un lēmuma pieņemšana

39. Pieteikumu izvērtēšanu un mežu atlasīšanu DAP veic **divu mēnešu** laikā pēc pieteikšanās termiņa beigām **trīs posmos**:
- 39.1. pārbauda pieteikumu atbilstību administratīvajiem kritērijiem (nolikuma 41. punkts);
 - 39.2. pārbauda pieteikto mežu atbilstību izslēgšanas kritērijiem (nolikuma 44. punkts);
 - 39.3. atbilstošos mežus izvērtē, sagrupējot pēc atlases (ranžēšanas) kritērijiem.
40. Ja pieteikumā iekļautā informācija ir nepilnīga, DAP ir tiesības lūgt pieteicējam precizēt vai papildināt pieteikumā norādīto informāciju DAP noteiktā termiņā. Ja pieteicējs neiesniedz DAP prasīto papildu informāciju DAP noteiktā termiņā, pieteikumu nevirza turpmākai izvērtēšanai.
41. Pieteikuma izvērtēšanas **administratīvie kritēriji**:
- 41.1. pieteikums ir iesniegts nolikuma 36. un 37. punktā noteiktajā termiņā;
 - 41.2. pieteikums satur visus nepieciešamos dokumentus atbilstoši nolikuma 32. punktam;
 - 41.3. pieteikums ir noformēts atbilstoši nolikuma 34. un 35. punkta prasībām;
 - 41.4. pieteicējs atbilst nolikuma 22. un 23. punkta prasībām (DAP pārliecinās publiski pieejamajos valsts reģistros);
 - 41.5. mežam ir aktuāla meža inventarizācija (DAP pārliecinās MVR);
 - 41.6. pieteicējam nav nodokļu un valsts sociālās apdrošināšanas obligāto iemaksu parādi, kas kopsummā pārsniedz 150,00 EUR (viens simts piecdesmit *euro*) (DAP pārliecinās Latvijas Republikas Valsts ieņēmumu dienesta publiskojamo datu bāzē <https://www6.vid.gov.lv/NPAR> un / vai nosūtot informācijas pieprasījumu Latvijas Republikas Valsts ieņēmumu dienestam);

41.7. pieteicējam ar tiesas spriedumu nav pasludināts maksātnespējas process vai netiek īstenots tiesiskās aizsardzības process, ar tiesas lēmumu netiek īstenots ārpus tiesiskās aizsardzības process, nav uzsākta bankrota procedūra, nav piemērota sanācija vai mierizlīgums, tā komercdarbība nav izbeigta vai tas neatbilst normatīvajos aktos noteiktajiem kritērijiem, lai tam pēc kreditoru pieprasījuma pieprasītu maksātnespējas procedūru.

42. Ja pieteikums atbilst administratīvajiem kritērijiem, vērtē pieteikumā pieteikto mežu atbilstību izslēgšanas kritērijiem. Ja pieteikums neatbilst administratīvajiem kritērijiem, pieteikumu tālāk nevērtē.
43. Atbilstību izslēgšanas kritērijiem un atlases (ranžēšanas) kritērijiem katram pieteiktajam mežam vērtē atsevišķi, līdz ar to pieteikumu var atzīt par atbilstošu daļībai programmā pilnā vai daļējā apmērā.
44. Programmā neuzņem mežu, kurš atbilst kādam no šādiem **izslēgšanas kritērijiem**:

Nr.	Izslēgšanas kritērijs	Apakšprogramma	Pārbaudes avots
1)	Mežs atrodas Natura 2000 teritorijā vai mikroliegumā	A1, A2, B	DDPS “Ozols”
2)	Mežs nav biotops	A1	DDPS “Ozols”
3)	Mežs nav dabisko traucējumu skarts	A1	MVR/pārbaude dabā
4)	Meža vidējais caurmērs nav sasniedzis 25 cm	A2, B	MVR
5)	Biotopa platība ir mazāka par 0,1 ha	A1	DDPS “Ozols”
6)	Meža platība ir mazāka par 0,1 ha	A2	MVR
7)	Meža platība mazāka par 1 ha	B	MVR
8)	Meža stāvoklis neatbilst programmas mērķiem (piemēram, biotopā nesen veikta mežizstrāde)	A1, A2, B	Sertificēta meža biotopu eksperta vērtējums (DAP)

45. Mežu, kuram nekonstatē atbilstību kādam no izslēgšanas kritērijiem, virza tālākai izvērtēšanai atbilstoši atlases (ranžēšanas) kritērijiem. Mežu, kurš atbilst kādam no izslēgšanas kritērijiem, tālāk nevērtē.
46. Atlases (ranžēšanas) kritērijus izmanto, lai no pieteiktajiem mežiem atlasītu programmai atbilstošākos mežus, ņemot vērā, ka pieteicēju skaits un pieteikto mežu apjoms daļībai programmā var pārsniegt programmas īstenošanai pieejamos resursus.
47. **Atlases (ranžēšanas) kritēriji** katrai apakšprogrammai un **atlases process** atbilstoši tiem ir noteikts nolikuma 4. pielikumā.
48. Programmai pieteikto mežu vērtē atbilstoši tās apakšprogrammas atlases (ranžēšanas) kritērijiem, kurā pieteikta daļība.
49. Atlases (ranžēšanas) kritēriju vērtējumu izsaka punktos. Programmai prioritāri atlasa mežus ar augstāko punktu skaitu, ievērojot katrai apakšprogrammai pieejamā finansējuma apjomu.
50. A1 apakšprogrammā plānots uzņemt līdz 65% un A2 apakšprogrammā – līdz 10% no pieejamā finansējuma apjoma. B apakšprogrammā plānots uzņemt līdz 25% no pieejamā finansējuma apjoma.
51. DAP ir tiesības koriģēt proporcijas uzņemšanai apakšprogrammās, lai tās atbilstu programmas finanšu un cilvēkresursu ietvaram.
52. Ja kādā apakšprogrammā nav pietiekams pieteikumu skaits, tad DAP ir tiesības mežu uzņemt citā apakšprogrammā vai sludināt atkārtotu uzņemšanu.
53. Mežu atlases laikā DAP ir tiesības apmeklēt mežu. Ja DAP ir liegta piekļuve mežam pieteicēja vainas dēļ, tad mežu izslēdz no daļības atlasē un tālāk nevērtē.
54. Pieteikumus izvērtē ar DAP rīkojumu noteikta komisija atbilstoši nolikumā un DAP rīkojumā noteiktajiem noteikumiem un nosacījumiem.
55. Par pieteikumu izvērtēšanas un mežu atlases rezultātiem DAP pieņem **lēmumu**, kurā ar pamatojumu norāda:

- 55.1. mežus, kuri atbilst uzņemšanai programmā;
- 55.2. noraidītos pieteikumus un mežus, kurus neuzņem programmā.
56. Lēmums par atbilstību uzņemšanai programmā nav uzskatāms par pieteicēja uzņemšanu programmā, bet dod tiesības pieteicējam noslēgt ar DAP līgumu par dalību programmā atbilstoši nolikuma VIII. nodaļai.
57. Rezultātus DAP paziņo pieteicējam elektroniski uz pieteikumā norādīto e-pasta adresi **divu mēnešu** laikā pēc pieteikumu izvērtēšanas termiņa beigām.
58. DAP ir tiesības pieņemt lēmumu par nolikuma 39. un 57. punktā noteiktā termiņa pagarināšanu objektīvu apstākļu dēļ.
59. Ja atlases vai programmas īstenošanas laikā kāds programmai atlasītais mežs atkrīt (tajā skaitā, nolikuma 66. punktā noteiktajā gadījumā un līguma pirmstermiņa izbeigšanas gadījumā), tad DAP, izvērtējot lietderības apsvērumus, ir tiesīga programmā uzņemt nākamo augstāk novērtēto mežu, ņemot vērā, ka nav mainījušies attiecīgajos pieteikumos norādītie faktiskie un tiesiskie apstākļi.

VIII. Līguma noslēgšana un izpilde

60. Pēc DAP lēmuma par atbilstību uzņemšanai programmā pieņemšanas, DAP un pieteicējs savstarpēji noslēdz līgumu par dalību programmā (turpmāk – līgums) atbilstoši līgumprojekta veidnei (5. pielikums). Līgums apliecina pieteicēja uzņemšanu programmā un nosaka līdzēju saistības un atbildību.
61. Līguma noslēgšanas gaitā pieteicējam ir tiesības rosināt tikai nebūtiskus līgumprojekta grozījumus.
62. DAP ir tiesības individuāli pielāgot līgumprojektu, tai skaitā, bet ne tikai atbilstoši izvēlētajai apakšprogrammā un atbalsta maksājuma izmaksas kārtībai.
63. Lai noslēgtu līgumu, pieteicējs pēc DAP pieprasījuma 5 (piecu) darbdienu laikā:
 - 63.1. iesniedz bankas nosaukumu un konta numuru atbalsta maksājumu saņemšanai;
 - 63.2. uzrāda DAP nolikuma 32.2. un/vai 32.3. punktā noteiktā dokumenta oriģinālu, ja pieteikumam bija pievienota šī dokumenta kopija, vai ja uz līguma noslēgšanas brīdi šajā dokumentā ir izmaiņas vai tas ir aizstāts ar citu līdzvērtīgu dokumentu;
 - 63.3. iesniedz citu informāciju, kas nepieciešama līguma noslēgšanai.
64. B apakšprogrammā, ja zemes vienībā nav biotopa, līguma noslēgšanas laikā DAP un īpašnieks vienojas, par konkrētu 10% daļu no zemes vienības, kuru atstāj dabiskai attīstībai. Ja vienoties neizdodas, tad DAP ir tiesības izslēgt mežu no dalības programmā.
65. Līgumu noslēdz **2 (divu) mēnešu** laikā pēc lēmuma par atbilstību uzņemšanai programmā paziņošanas pieteicējam.
66. Ja pieteicējs neiesniedz DAP nolikuma 63. punktā noteiktos dokumentus un informāciju vai nenoslēdz līgumu nolikuma 65. punktā noteiktajā termiņā pieteicēja vainas dēļ, DAP lēmums par pieteicēja atbilstību uzņemšanai programmā var tikt uzskatīts par spēku zaudējušu (atceltu) un pieteikums noraidīts.
67. DAP vai tās autorizēta persona meža sākumstāvokļa novērtēšanai ir tiesīga klātienē apsekot mežu un/vai izmantot datus, kas iegūti no DDPS "OZOLS" un citām valsts informācijas sistēmām.

IX. Noslēguma jautājumi

68. Programmā nemaina īpašnieka tiesības un pienākumus, kas izriet no normatīvo aktu prasībām.
69. Par atlasi dalībai programmā DAP sazinās ar pieteicēju uz pieteikumā norādīto pieteicēja e-pasta adresi. Iesniedzot pieteikumu, pieteicējs piekrīt elektroniskai sarakstei bez elektroniskā paraksta.
70. Katram interesentam ir tiesības saņemt papildu informāciju par pieteikšanos un dalību programmā ne vēlāk kā 3 (trīs) darbdienu pirms pieteikumu iesniegšanas termiņa beigām.
 - 70.1. Par papildu informāciju interesents sazinās, rakstot uz programmas e-pastu dzivaismezs@daba.gov.lv vai zvanot uz tālruni 20233934.

- 70.2. Nosūtot elektronisku iesniegumu vai e-pasta vēstuli, interesents piekrīt elektroniskai sarakstei bez elektroniskā paraksta.
- 70.3. Ja jautājumu iesniedz pēc nolikuma 70. punktā minētā termiņa, DAP ir tiesības uz to neatbildēt.
71. Lai novērstu dubultā finansējuma rašanos mežu atlasē:
- 71.1. programmā mežu uzņem, ja programmā plānotie meža apsaimniekošanas pasākumi nav tikuši, netiek un netiks finansēti/ līdzfinansēti no citiem ES finanšu avotiem vai citiem ārvalstu finanšu instrumentiem, kā arī valsts un pašvaldību budžeta līdzekļiem, un programmā plānotie meža apsaimniekošanas pasākumi nepārklājas ar pasākumiem, kas tiek finansēti citu ES fondu specifisko atbalsta mērķu un citu ārvalstu finanšu instrumentu ietvaros, kā arī no valsts un pašvaldību budžeta līdzekļiem, un īpašnieks par programmas izpildē plānotajiem meža apsaimniekošanas pasākumiem neiesniegs pieteikumu finansēšanai/ līdzfinansēšanai no citiem finanšu avotiem (īpašnieka apliecinājums, noslēdzot līgumu);
- 71.2. pieteicējs nekavējoties informē DAP par atrašanos dubultā finansējuma apstākļos vai par jebkādam šaubām attiecībā uz to;
- 71.3. DAP ir tiesības izslēgt pieteikumu no atlasē dalībai programmā, ja DAP konstatē dubultā finansējuma apstākļus.
72. Lai novērstu interešu konflikta rašanos pieteikumu atlasē:
- 72.1. DAP nodarbinātais, kurš piedalās pieteikumu atlasē, nekavējoties informē DAP par jebkuriem apstākļiem, kas ir radījuši, rada vai var radīt interešu konfliktu;
- 72.2. pieteicējs nekavējoties informē DAP, ja pieteicējs ir atradies, atrodas vai var nonākt interešu konfliktā;
- 72.3. DAP veic visus nepieciešamos pasākumus, lai novērstu jebkurus apstākļus, kas ir radījuši, rada vai var radīt interešu konfliktu, tajā skaitā DAP ir tiesības izslēgt pieteikumu no atlasē dalībai programmā.
73. DAP ir tiesības papildu dalībai programmā atsevišķā kārtībā atlasīt un uzaicināt pieteicēju, kuru neuzņēma dalībai programmai, bet kura mežs kvalificējās izvērtēšanai pēc atlasē (ranžēšanas) kritērijiem, ievērojot šādus nosacījumus:
- 73.1. sadarbību īsteno bez programmas finansiāla atbalsta;
- 73.2. DAP nodrošina konsultatīvo atbalstu;
- 73.3. īpašnieks uzņemas piedalīties monitoringa programmā;
- 73.4. par sadarbību noslēdz atsevišķu līgumu.
74. DAP var nolikumā veikt grozījumus. Tos publicē nolikuma 31. punktā noteiktajās interneta vietnēs.
75. DAP ir tiesības samazināt programmā uzņemamo mežu apjomu un izsludināt atkārtotu pieteikšanos, ja iesniegto pieteikumu apjoms un saturs neatbilst programmas finanšu un administratīvajai kapacitātei.
76. Jautājumos, kas nav atrunāti nolikumā, DAP vadās pēc normatīvo aktu un Projektu reglamentējošo dokumentu noteikumiem.

Dabas aizsardzības pārvaldes
ģenerāldirektors

Andrejs Svilāns

Ģ. Baranovskis, 20233934,
girts.baranovskis@daba.gov.lv
I. Biseniece, 27874738
iveta.biseniece@daba.gov.lv

Projekts "Natura 2000 aizsargājamo teritoriju pārvaldības un apsaimniekošanas optimizācija" (LIFE19 IPE/LV/000010 LIFE-IP LatViaNature) tiek īstenots ar Eiropas Savienības LIFE programmas un VRAA finansiālu atbalstu.

Informācija atspoguļo tikai projekta LIFE IP LatViaNature īstenošanu redzējumu, Eiropas Klimata, infrastruktūras un vides izpildaģentūra nav atbildīga par šeit sniegtās informācijas iespējamo izmantojumu.

1. pielikums

Dabas aizsardzības pārvaldes
 meža pilotprogrammas "DZĪVAIS MEŽS" nolikumam

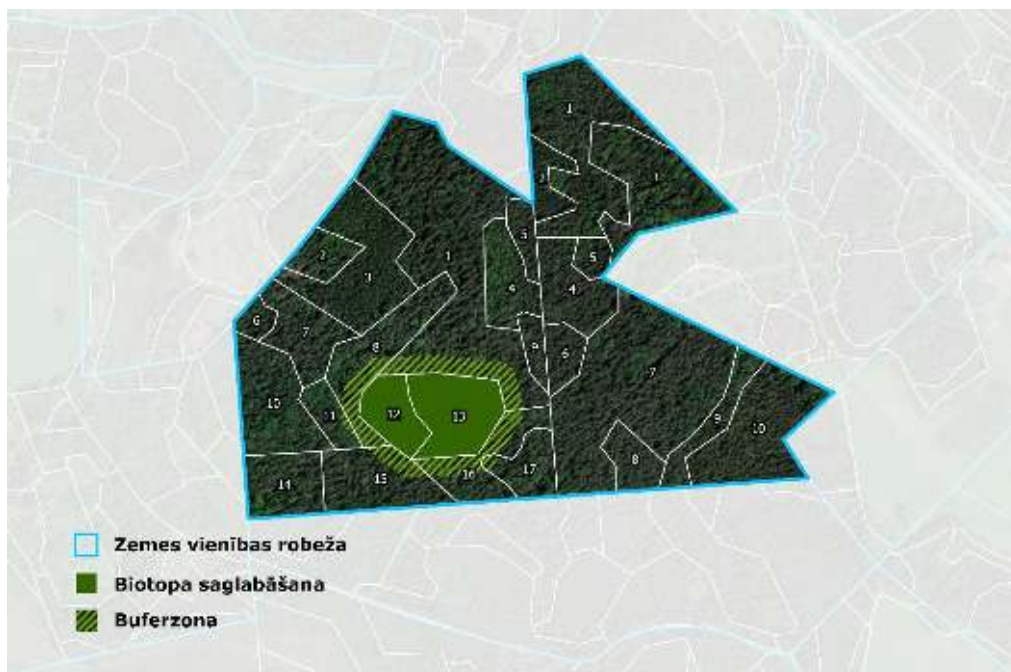
APRAKSTS

Apakšprogrammās īstenojamām darbībām

A1 apakšprogramma (Biotopu saglabāšana)		
Nr.	Darbība	Robežvērtības, piezīmes
1.	Neiejaukties biotopa dabiskajos procesos (t.sk. neveikt mežistrādi un saglabāt dabisko hidroloģisko režīmu)	Visa biotopa poligona platībā
2.	Saglabāt buferzonu ap biotopa poligonu	<ul style="list-style-type: none"> - Buferzonas platums – vismaz 30 m plata josla apkārt biotopa poligonam. - Buferzonas teritorijā galvenā cirte izlases cirtes veidā. - Prasība par buferzonu attiecas uz biotopiem Vr, Gr, Dms, Vrs, Grs, Nd, Db, Lk, As, Ap, Ks, Kp augšanas apstākļos.
3.	Uzlabot iekšējo struktūru biotopā 9010 un 9060	<ul style="list-style-type: none"> - Eglu piemistrojuma un paaugus izvākšana, kas ieviesusies dabisku ugunsgrēku trūkuma rezultātā biotopos 9010 (oligotrofās priežu audzēs Sl, Mr, Ln, Gs, Mrs, Pv, Av, Am, Kv, Km) un 9060, ciršanas atliekas – zarus un novākto paaugu un pamežu sadedzinot pēc iespējas plašākos ugunsursos. - Visā biotopa poligona platībā vai daļā no platības. - Apsaimniekošanas pasākumus realizēt atbilstoši meža biotopu aizsardzības jomas sertificēta eksperta atzinumam un to saskaņojot ar DAP. - Mežsaimniecisko darbību neveikt laika posmā no 1. aprīļa līdz 30. jūnijam.
4.	Neiejaukties dabisko traucējumu teritorijās	<ul style="list-style-type: none"> - Pēdējo 5 gadu laikā ugunsgrēka skartā vai vējgāzes skartā lapu koku audzes platība, kas reģistrēta Valsts meža dienestā (vai saskaņota ar DAP), bet vēl nav sanitārās cirtes ietekmēta. - Pieļaujama atmirušo skuju koku izvākšana normatīvajos aktos noteiktajā kārtībā (Ministru kabineta 2012. gada 18. decembra noteikumi Nr. 947).
5.	Koksnes ieguve biotopa platībā nav paredzēta (izņemot bioloģiskās kvalitātes uzlabošanai)	



Piemērs kartē: A1 apakšprogramma (Biotopu saglabāšana)



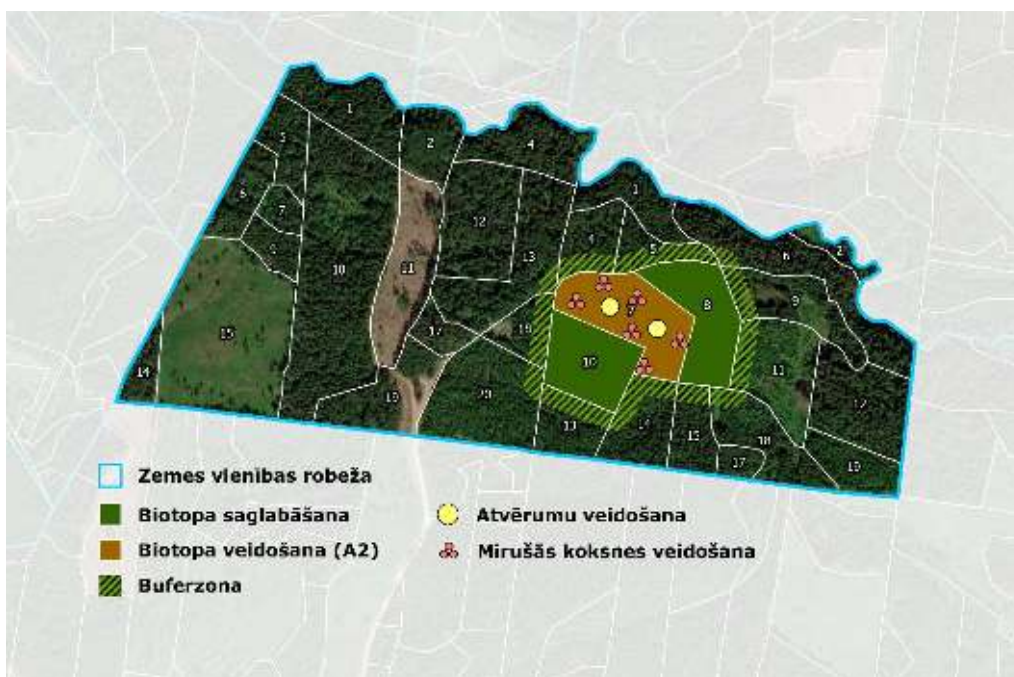
Biotopa daļā (zaļš) – neiejaukšanās. Buferzonā neveic kailcirti. Buferzonu plāno vismaz 30 m platā joslā apkārt biotopu poligoniem. Nogabalos, kurus nepiesaka programmai (piemēram, 2., 3., 7.), īpašnieks saimnieko pēc saviem ieskatiem.

A2 apakšprogramma (Biotopu veidošana)		
Nr.	Darbība	Robežvērtības, piezīmes
1.	Biezās, viendabīgās, vienvecuma mežaudzēs nepieciešama dažāda vecuma kokaudzes struktūras un vainaga izrobujuma veidošana	<ul style="list-style-type: none"> - Nozāgēt 1.stāva kokus nelielās grupās (4-10 pirmā stāva koki), vispirms izvēloties atsegšanai vietas ar paaugas vai 2.stāva koku grupām, bet ja tādu nav, tad brīvi izvēlētās vietās vienmērīgi visā platībā. - Nogāztos kokus atstāt turpat (nesagarumotus, neatzarotus), tādējādi vienlaikus veidojot atmirušo koksnī (piezīme: skuju kokus mazāk par 5 m³/ha gadā). - Plānojami 4 atvērumi/ha.
2.	Saglabāt, veidot mirušo koksnī	<ul style="list-style-type: none"> - Saglabāt mirušos kokus. Ja tādu nav vai pietrūkst, tad kokus nozāgēt vai gredzenot. - Nodrošināt, ka katru gadu¹ mirušo koku skaits palielinās par 3 kokiem uz vienu hektāru (alternatīva – par 6 kokiem divos gados). Ilgtermiņa (20 gadu periodā) uzdevums uzkrāt lielu dimensiju atmirušo koksnī vismaz 30 m³/ha. - Veidojamo kritalu un sausokņu minimālais diametrs 1,3 m augstumā no zemes ir vismaz 25 cm (Sl, Mr, Pv, Nd, Db – vismaz 20 cm).
3.	Saglabāt buferzonu	<ul style="list-style-type: none"> - Buferzonas platums – 30 m plata josla apkārt veidojamajam biotopam.

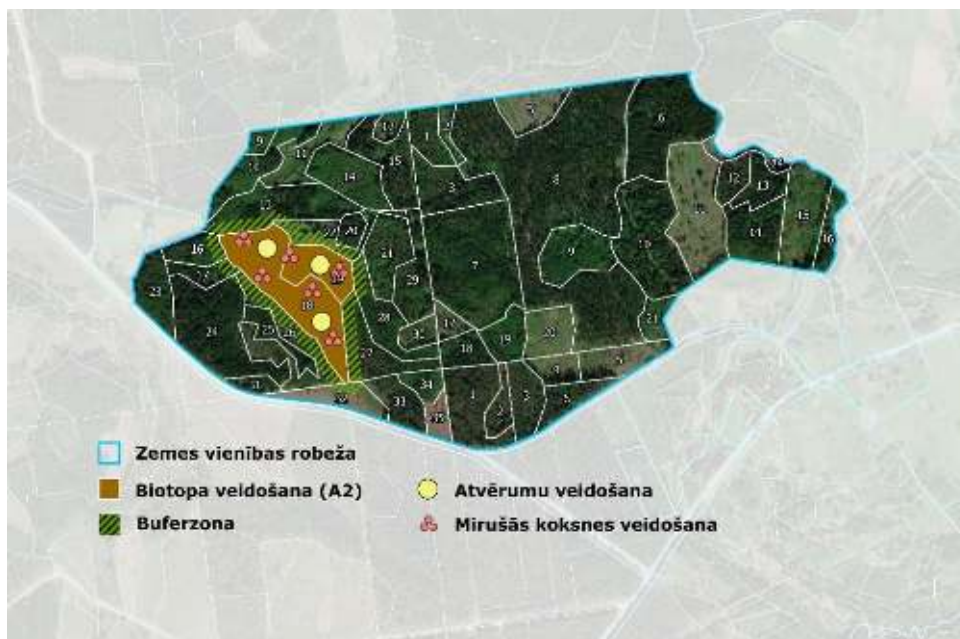
¹ Salīdzinājumu veic sākot ar otro gadu, vērtējot pret iepriekšējo gadu.

		<ul style="list-style-type: none"> - Buferzonas teritorijā galvenā cirte izlases cirtes veidā. - Prasība par buferzonu attiecas uz biotopiem Vr, Gr, Dms, Vrs, Grs, Nd, Db, Lk, As, Ap, Ks, Kp meža tipos.
4.	Mežsaimniecisko darbību veikt ārpus putnu ligzdošanas perioda.	- Mežsaimniecisko darbību neveikt laika posmā no 1. aprīļa līdz 30. jūnijam.
5.	Koksnes ieguve saimnieciskos nolūkos nav paredzēta.	
6.	Saglabāt dabisko hidroloģisko režīmu.	

Piemērs kartē: A2 apakšprogramma (Biotopu veidošana)



Biotopa daļā (zaļš) – neiejaukšanās (jāpiesaka A1 apakšprogrammā). Bufērzonā neveic kailcirti. Bufērzonu plāno vismaz 30 m platā joslā apkārt biotopu poligoniem. 7. nogabals (brūns) pieteikts A2 apakšprogrammai. Tajā dažādo audzes struktūru – veido nelielus atvērumus (4-10 koki). Saglabā (ja nepieciešams, arī veido) atmirušo koksni – vidēji gadā palielina par 3 kokiem uz hektāru. Nogabalos, kas nav pieteikti programmai (piemēram, 12., 19.) īpašnieks saimnieko pēc saviem ieskatiem.



Situācija, ja zemes vienībā nav biotopa. 18. un 19. nogabals (brūns) pieteikts A2 apakšprogrammai. Tajos dažādo audzes struktūru – veido nelielus atvērumus (4-10 koki). Saglabā (ja nepieciešams, arī veido) atmirušo koksni – vidēji gadā palielina par 3 kokiem uz hektāru. Nogabalos, kas nav pieteikti programmai (piemēram, 23., 24.) īpašnieks saimnieko pēc saviem ieskatiem. Bufersonā neveic kailcirti. Bufersonu plāno vismaz 30 m platā joslā apkārt veidojamo biotopu poligoniem.

B apakšprogramma (Dabai draudzīga mežsaimniecība)		
Nr.	Darbība	Robežvērtības, piezīmes
Visos apakšprogrammas veidos:		
1.	Saglabāt bioloģiski vecākos un lielākos kokus	<ul style="list-style-type: none"> - Marķēt bioloģiski vecus* vai, ja tādu nav, vai tie ir nepietiekamā skaitā, citus mežaudzes lielāko dimensiju kokus (20 koki/ha) turpmākai to saglabāšanai līdz to dabiskai bojāejai. Priekšroku dot vietējo sugu ozoliem, ošiem, liepām, kļavām, gobām, vīksnām un apsēm auglīgos augšanas apstākļos, un priedēm mazāk auglīgās priežu audzēs. Ja iespējams, izvēlēties dažādu sugu kokus. Kāda izvēlēta koka bojāejas gadījumā, mežaudzē tā vietā izvēlēties un marķēt citu koku. - Koku marķēšanu (izzīmēšanu) veic īpašnieks. DAP ir tiesības precizēt izzīmējamo koku atlasī, ja tā veikta neatbilstoši nosacījumiem un situācijai dabā. <p>*Bioloģiski veci koki - ārēji veseli koki: priede un ozols vecāki par 140 gadiem; egle, osis, goba un vīksna vecāki par 120 gadiem; bērzs, apse un liepa vecāki par 100 gadiem; baltalksnis un vītoli (<i>Salix sp.</i>) vecāki par 60 gadiem; vai pieauguši <u>dzīvi</u> koki, kuri nav veseli - tie ir piepjaini, dzeņu sakalti, tos bojājuši kukaiņi, daļa zaru var būt nokaltusi.</p>
2.	Saglabāt, veidot mirušo koksni	<ul style="list-style-type: none"> - Saglabāt mirušos kokus. Ja tādu nav vai pietrūkst, tad kokus nozāgēt vai gredzenot. - Nodrošināt, ka katru gadu mirušo koku skaits palielinās par 3 kokiem uz vienu hektāru (alternatīva – 6 koki divos gados).

		<ul style="list-style-type: none"> - Veidojot kritalu un sausokņu minimālais diametrs 1,3 m augstumā no zemes ir vismaz 25 cm (Sl, Mr, Pv, Nd, Db – vismaz 20 cm).
3.	Sezonālie ierobežojumi	<ul style="list-style-type: none"> - Mežsaimniecisko darbību neveikt no 1. aprīļa līdz 30. jūnijam (putnu ligzdošanas periods) - Mežaudzēs uz pārmitrām kūdras augsnēm (Db un Lk) mežistrādi veikt ziemā augsnes sasaluma un sniega segas apstākļos. - Mežizstrādi veikt sezonā un veidā, kas nodrošina augsnes saglabāšanu (neveido risas u.tml.).
4.	Saglabāt dabisko hidroloģisko režīmu	-
Galvenās cirtes īstenošana Dm, Vr, Gr, Dms, Vrs, Grs, Nd, Db, As, Ap, Ks, Kp meža tipos:		
4.	Nelielus dabiskos traucējumus (vējš, kukaiņi, slimības, vecums) atdarinošas izlases cirtes, kokus cērtot apļveida atvērumu veidā.	<ul style="list-style-type: none"> - 7-10 gados plānot vienu cirtes paņēmienu. Programmas ietvaros plānot vienu cirtes paņēmienu. - Pirmajā paņēmiēnā līdz 20% no krājas. - Nākamajos paņēmiēnos – krājas pieaugums starpcirtes periodā. - Izcērtamo apļu izmērs: līdz 300 m² (apļa D=20m) sausos augšanas apstākļos, vai līdz 100-200 m² (apļa D ap 10m) slapjos augšanas apstākļos. - Saglabājamā pirmā stāva koku biežība ne mazāka par 4.
5.	Dabiskās atjaunošanās veicināšanas pasākumi izcirstajos atvērumos.	- Atēnot dabiski ieaugušos kociņus un veidot sugu mistrojumu, un, ja nepieciešams, stādīt papildus.
6.	Pārējā mežaudzes daļa ārpus plānotajiem cērtamajiem atvērumiem un kokmateriālu izvešanas ceļiem mežistrādi neveikt, izņemot mirušās koksnes veidošanas pasākumus un gadījumos, kad normatīvie akti paredz pienākumu veikt attiecīgās darbības.	
Galvenās cirtes īstenošana priežu audzēs Sl, Mr, Ln, Dm, Pv, Gs, Av, Am, Kv, Km, meža tipos:		
7.	Nelielus dabiskos traucējumus (vējš, kukaiņi, slimības, vecums) atdarinošas izlases cirtes, kokus cērtot ziemeļu-dienvidu virzienā orientētu izstieptas formas atvērumu veidā, mežizstrādes atliekas sadedzinot izcirstajos atvērumos pēc iespējas plašākos ugunsuros.	<ul style="list-style-type: none"> - 7-10 gados plānot vienu cirtes paņēmienu. Programmas ietvaros plānot vienu cirtes paņēmienu. - Pirmajā paņēmiēnā līdz 25% no krājas. - Nākamajos paņēmiēnos – krājas pieaugums starpcirtes periodā. - Izcērtamo atvērumu izmērs: līdz 500-1000 m². - Ap atvērumu tā austrumu un dienvidu malā 20 m platā joslā pieļaujama kokaudzes retināšana, vispirms izcērtot egles un lapu kokus, ja tādi ir, bet ja nav, tad daļu no priedēm. - Saglabājamā 1.stāva koku biežība ne mazāka par 4.
8.	Pārējā mežaudzes daļa ārpus plānotajiem cērtamajiem atvērumiem un kokmateriālu izvešanas ceļiem mežistrādi neveikt, izņemot mirušās koksnes veidošanas pasākumu un gadījumos, kad normatīvie akti paredz pienākumu veikt attiecīgās darbības.	
Krājas kopšanas cirtes īstenošana:		
9.	Krājas kopšanas cirte atbilstoši normatīvo aktu prasībām. Vienvecuma viendabīgās audzēs papildus veic kokaudzes vecumstruktūras	- Veidot atsevišķus atvērumus (4-10 pirmā stāva koku nociršana grupā), nesamazinot audzes pirmā stāva biežību zem minimālā šķērslaukuma. To vēlams darīt vietās, kur izveidojies audzes

dabiskošanu vienlaikus ar krājas kopšanas cirti vai bez tās.	otrais stāvs vai paaugas grupas – tos, attiecīgi, pēc iespējas saudzējot. <ul style="list-style-type: none"> - 3 atvērumi uz vienu hektāru. - Saudzēt pamežu, tādā apjomā, kas neapdraud darba drošību. - Krājas kopšanu veikt pēc iespējas veidojot mistrotu audzi.
--	---

Piemērs kartē: B apakšprogramma (Dabai draudzīga mežsaimniecība)



Biotopa daļā (zaļš) – neiejaukšanās (jāpiesaka A1 apakšprogramma). Buferzonā neveic kailcirti. Buferzonu plāno vismaz 30 m platā joslā apkārt biotopu poligoniem. Nogabali, kas zilā krāsā, pieteikti B apakšprogrammai. Tajos izzīmē saglabāšanai bioloģiski vecus, lielāko dimensiju kokus (20 koki uz hektāru) turpmākai to saglabāšanai. Saglabā (ja nepieciešams, arī veido) atmirušo koksni – vidēji gadā palielina par 3 kokiem uz hektāru. Galvenā cirte - dabiskos traucējumus atdarinošas izlases cirtes, kokus cērtot apļveida atvērumu veidā. Krājas kopšanas cirte - atbilstoši normatīvo aktu prasībām. Vienvecuma viendabīgās audzēs papildus veic kokaudzes vecumstruktūras dabiskošanu. Nogabalos, kas nav pieteikti programmai (piemēram, 5., 11.) īpašnieko pēc saviem ieskatiem.

2. pielikums

Dabas aizsardzības pārvaldes
 meža pilotprogrammas "DZĪVAIS MEŽS" nolikumam

ATBALSTA LIKMES

1. A1 apakšprogramma (Biotopu saglabāšana):

1.1. Atbalsta maksājumu mežam aprēķina saskaņā ar šādām likmēm:

Bonitāte	Atbalsta maksājuma likme <i>euro/ha gadā</i>						
	Ia	I	II	III	IV	V	VI
Apse	138	116	93	43	1	0	0
Baltalksnis	104	89	65	33	11	0	0
Bērzs	221	164	130	92	33	12	0
Egle	359	326	279	203	136	31	21
Melnalksnis	145	96	76	54	37	16	0
Ozols	631	536	516	480	0	0	0
Priede	398	363	308	224	175	114	102

1.2. Atbalsta apmēru (*euro/ha gadā*) nosaka proporcionāli koku sugu īpatsvaram MVR mežaudzes formulā.

Piemērs:

MVR mežaudzes formula: 4B95 3A3E80.

I bonitāte.

Aprēķins:

$0,4 \times 164 = 65,60$ (bērzs)

$0,3 \times 116 = 34,80$ (apse)

$0,3 \times 326 = 97,80$ (egle)

Atbalsta likme = $65,60 + 34,80 + 97,80 = 198,20$ *euro/ha*

2. A2 apakšprogramma (Biotopu veidošana):

2.1. Atbalsta maksājumu mežam aprēķina saskaņā ar A1 apakšprogrammas likmēm un aprēķina pieeju.

2.2. Papildus A1 apakšprogrammas likmei kompensē izmaksas, kas saistītas ar biotopa veidošanu (izdevumus par koku gāšanu, gredzenošanu u.tml.). Biotopa veidošanas izmaksas pirms to rašanās īpašnieks saskaņo ar DAP un ir attiecināmas, ja DAP tās akceptējusi.

3. B apakšprogramma (Dabai draudzīga mežsaimniecība):

3.1. Atbalsta maksājumu mežam aprēķina saskaņā ar šādām likmēm:

Bonitāte	Atbalsta maksājuma likme <i>euro/ha gadā</i>						
	Ia	I	II	III	IV	V	VI
Apse	69	52	43	21	1	0	0
Baltalksnis	56	39	31	18	7	0	0
Bērzs	119	78	64	48	18	8	0
Egle	194	159	134	97	66	23	17
Melnalksnis	85	58	44	31	23	12	0
Ozols	335	279	286	253	0	0	0
Priede	211	191	152	108	85	54	51



3.2. Atbalsta apmēru (*euro/ha* gadā) nosaka proporcionāli koku sugu īpatsvaram MVR mežaudzes formulā.

Piemērs:

MVR mežaudzes formula: 4B95 3A3E80.

I bonitāte.

Aprēķins:

$0,4 \times 78 = 31,20$ (bērzs)

$0,3 \times 52 = 15,60$ (apse)

$0,3 \times 159 = 47,70$ (egle)

Atbalsta likme = $31,20 + 15,60 + 47,70 = 94,50$ *euro/ha*

4. Par platību, kas ietilpst A1 un A2 apakšprogrammu buferzonās, atbalsta maksājumus nepiemēro (izņemot, ja tā atrodas B apakšprogrammas teritorijā).

3. pielikums

Dabas aizsardzības pārvaldes
 meža pilotprogrammas “DZĪVAIS MEŽS” nolikumam

Dabas aizsardzības pārvaldei
 Baznīcas ielā 7, Siguldā, LV-2150
dzivaismezs@daba.gov.lv

Pieteikums pilotprogrammai “DZĪVAIS MEŽS”

Iesniedzējs:

Vārds, uzvārds vai juridiskas personas nosaukums:	
Personas kods vai reģistrācijas numurs:	
Dzīvesvietas vai juridiskā adrese:	
E-pasta adrese:	
Telefona numurs:	

Lūdzu izvērtēt manā īpašumā esošā meža atbilstību dalībai pilotprogrammā “DZĪVAIS MEŽS” (turpmāk – Programma) un atbilstības gadījumā uzņemt to Programmā.

Programmai piesaku šādus meža nogabalus:

Kadastra apzīmējums/i:	Kvartāls	Nogabals (katru nogabalu raksta savā rindā*)	Nogabala platība (ha):	Izvēlētā apakšprogramma nogabaliem (atzīmē vienu ar “X”)			Atzīmes par īpašiem dabas elementiem nogabalā			Vai pēdējos 5 gados nogabalā veikta saimnieciskā darbība?*** (ja jā, atzīmē ar “X”)
				A1. Biotopa saglabāšana	A2. Biotopa veidošana	B. Dabai draudzīga mežsaimniecība	Liela līgзда (d>50 cm)	Avoti, avoksnāji, mitras ieplakas	Strauti, tērces	

*Ailes tabulā pievienot pēc nepieciešamības.

**Galvenā cirte, kopšanas cirte, sanitārā cirte, hidromeliorācijas darbi.

Man piederošā meža kopplatība (atzīmēt ar “X”): < 100 ha 100 - 1000 ha > 1000 ha

Atzīmēt ar “X” vēlamu atbalsta izmaksas veidu:	
<input type="checkbox"/> Ikgadējs maksājums (Katra gada beigās maksājums par attiecīgo gadu)	<input type="checkbox"/> Vienreizējs maksājums Programmas noslēgumā (Maksājums par 4 gadiem Programmas noslēgumā)



Apliecinājumi:

- 1) Piekrītu, ka Dabas aizsardzības pārvalde apstrādās manus personas datus tādā kārtībā un apmērā, kāds ir nepieciešams un pietiekams, lai nodrošinātu Programmas nolikuma izpildi.
- 2) Piekrītu turpmākai saziņai par dalību Programmā uz manu pieteikumā norādīto e-pasta adresi bez elektroniskā paraksta.

Pielikumi (ja attiecināms):

- 1) Pilnvara, ja iesniedzēju pārstāv pilnvarots pārstāvis, uz ___ lp.;
- 2) Dokuments, kas apliecina kopīpašnieku piekrišanu dalībai Programmā, uz ___ lp.;
- 3) Cits _____ uz ___ lp.

Pieteikuma aizpildīšanas datums*:	
Paraksts*:	

* Nav jāaizpilda, ja paraksta ar elektronisko parakstu

**Aizpildītu pieteikumu lūdzam sūtīt Dabas aizsardzības pārvaldei pa pastu uz adresi
Baznīcas iela 7, Sigulda, LV-2150, vai parakstītu ar elektronisko parakstu uz e-pasta adresi
dzivaismezs@daba.gov.lv**

4. pielikums

Dabas aizsardzības pārvaldes
 meža pilotprogrammas “DŽĪVAIS MEŽS” nolikumam

ATLASES (RANŽĒŠANAS) KRITĒRIJI UN ATLASES NORISE

1. Mežu atlases (ranžēšanas) kritēriji A1 apakšprogrammā (Biotopu saglabāšana):

Nr.	Kritērijs	Pārbaudes avots	Punkti
1.	Biotops atrodas ilglaicīgā meža zemē	Latvijas topogrāfiskā karte 1922-40 (1: 75 000)	10
2.	Robežojas ar upi vai ezeru (skar 100 m joslu)	DDPS «Ozols»	10
3.	Robežojas ar Natura 2000 teritoriju vai mikroliegumu	DDPS «Ozols»	10
4.	Atrodas meža masīvā (vismaz 100 m no lauksaimniecības zemēm)	DDPS «Ozols»	5
5.	Biotopu poligonu kopējā platība: 0,1-2,9/3-4,9/>5	DDPS «Ozols»	1/10/30
6.	Viena poligona platība: 0,1-2,9/3-4,9/>5	DDPS «Ozols»	1/10/30
7.	Biotopa veids: 9080, 91E0, 9050, 9060	DDPS «Ozols»	10
8.	Kvalitāte: DMB/PDMB	Biotopa anketa	10
9.	Konstatēta īpaši aizsargājama suga	Biotopa anketa; DDPS «Ozols»	5
10.	Liela ligzda (d>50 cm)	Biotopa anketa; DDPS «Ozols»; pieteikšanās	5
11.	Avoti, avoksnāji, mitras ieplakas	Biotopa anketa; DDPS «Ozols»; pieteikšanās	2
12.	Strauti, tērces biotopā	Biotopa anketa; DDPS «Ozols»; pieteikšanās	2
13.	Meža tips = Lk, Db, Grs, Vrs, Dms, Gs	Inventarizācija (MVR)	5
14.	Platlapju un apšu piemistrojums	Inventarizācija (MVR)	5
15.	Pieteicējam piederošā meža platība: < 100 ha/ 100 – 1000 ha/ >1000 ha	Pieteikšanās/ZG	20/10/0

2. Mežu atlases (ranžēšanas) kritēriji A2 apakšprogrammā (Biotopu veidošana):

Nr.	Kritērijs	Vērtē	Pārbaudes avots	Punkti
1.	Ilglaicīga meža zeme: daļēji/viss	A2	Latvijas topogrāfiskā karte 1922-40 (1: 75 000)	5/10
2.	Robežojas ar upi vai ezeru (skar 100 m joslu)	A2	DDPS «Ozols», inventarizācija (MVR)	10
3.	Robežojas ar Natura 2000 teritoriju vai mikroliegumu vai ietilpst tā buferzonā	zemes vienība	DDPS «Ozols»	10
4.	Atrodas meža masīvā (vismaz 100 m no lauksaimniecības zemēm)	A2	DDPS «Ozols»	10
5.	Apakšprogrammā pieteiktā meža platība īpašumā (neskaitot biotopu platību): 0,1-2,9/3-4,9/>5	A2	Inventarizācija (MVR)	0/10/30
6.	Pieguļošā biotopa poligona platība: 0,1-2,9/3-4,9/>5	biotopi	DDPS «Ozols»	5/10/30
7.	Kopējā zemes vienībā esošo biotopu poligonu platība: 0,1-2,9/3-4,9/>5	biotopi	DDPS «Ozols»	5/10/30
8.	Biotopa veids: 9080, 91E0, 9050, 9060, 9180	biotopi	DDPS «Ozols»	10
9.	Kvalitāte: DMB/PDMB	biotopi	Biotopa anketa	30
10.	Konstatēta īpaši aizsargājama suga	A2	Biotopa anketa; DDPS «Ozols»	5
11.	Liela ligzda (d>50 cm)	A2	Biotopa anketa; DDPS «Ozols»; pieteikšanās	5
12.	Avoti, avoksnāji, mitras ieplakas	A2	Biotopa anketa; DDPS «Ozols»; pieteikšanās	2
13.	Strauti, tērces	A2	Biotopa anketa; DDPS «Ozols»; pieteikšanās	2
14.	Meža tips = Lk, Db, Grs, Vrs, Dms, Gs	A2	Inventarizācija (MVR)	5
15.	Platlapju un apšu piemistrojums	A2	Inventarizācija (MVR)	5

16.	Pēdējos 5 gadus atbalstāmajā platībā nav veikta mežsaimnieciskā darbība, t.sk., arī hidromeliorācijas ierīkošanas vai to sistēmu atjaunošanas darbi	A2	Inventarizācija (MVR), meliorācija.lv, pašapliecinājums	5
17.	Vismaz 1 dažādvecuma mežaudze atbalstāmajā platībā	A2	Inventarizācija (MVR)	2
18.	Veci koki atbalstāmās platības mežaudzes sastāvā vai reģistrēti dižkoki vismaz 1 meža nogabalā	A2	Inventarizācija (MVR), DDPS «Ozols»	2
19.	Stāvas nogāzes, gravas	A2	Inventarizācija (MVR)	2
20.	Pieteicējam piederošā meža platība: < 100 ha/ 100 – 1000 ha/ >1000 ha		Pieteikšanās/ZG	20/10/0

3. Mežu atlases (ranžēšanas) kritēriji B apakšprogrammā (Dabai draudzīga mežsaimniecība):

Nr.	Kritērijs	Vērtē	Pārbaudes avots	Punkti
1.	Ilglaicīga meža zeme: daļēji/viss	B	Latvijas topogrāfiskā karte 1922-40 (1: 75 000)	5/10
2.	Robežojas ar upi vai ezeru (skar 100 m joslu)	B	DDPS «Ozols», inventarizācija (MVR)	10
3.	Robežojas ar Natura 2000 teritoriju vai mikroliegumu vai ietilpst tā buferzonā	zemes vienībā	DDPS «Ozols»	10
4.	Meža masīvā (>100ha)	zemes vienība	DDPS «Ozols»	10
5.	Apakšprogrammā pieteiktā meža platība īpašumā (neskaitot biotopu platību): 1-4,9/5-10/>10	B	Inventarizācija (MVR)	0/5/30
6.	Biotopu poligону kopējā platība: 0,1-2,9/3-4,9/>5	biotopi	DDPS «Ozols»	5/10/30
7.	Viena poligona platība: 0,1-2,9/3-4,9/>5	biotopi	DDPS «Ozols»	5/10/30
8.	Biotopa veids: 9080, 91E0, 9050, 9060, 9180	biotopi	DDPS «Ozols»	10
9.	Kvalitāte: DMB/PDMB	biotopi	Biotopa anketa	30
10.	Konstatēta īpaši aizsargājama suga	zemes vienībā (mežā)	Biotopa anketa; DDPS «Ozols»	5
11.	Liela ligzda (d>50 cm)	zemes vienībā (mežā)	Biotopa anketa; DDPS «Ozols»; pieteikšanās	5
12.	Avoti, avoksnāji, mitras ieplakas	B	Biotopa anketa; DDPS «Ozols»; pieteikšanās	2
13.	Strauti, tērces	B	Biotopa anketa; DDPS «Ozols»; pieteikšanās	2
14.	Meža tips = Lk, Db, Grs, Vrs, Dms, Gs	B	Inventarizācija (MVR)	5
15.	Platlapju un apšu piemistrojums	B	Inventarizācija (MVR)	5
16.	Pēdējos 5 gadus atbalstāmajā platībā nav veikta mežsaimnieciskā darbība, t.sk., arī hidromeliorācijas ierīkošanas vai to sistēmu atjaunošanas darbi	B	Inventarizācija (MVR), meliorācija.lv, pašapliecinājums	5
17.	Vismaz 1 dažādvecuma mežaudze atbalstāmajā platībā	B	Inventarizācija (MVR)	2
18.	Veci koki atbalstāmās platības mežaudzes sastāvā vai reģistrēti dižkoki vismaz 1 meža nogabalā	B	Inventarizācija (MVR), DDPS «Ozols»	5
19.	Stāvas nogāzes, gravas	B	Inventarizācija (MVR)	2
20.	Pieteicējam piederošā meža platība: < 100 ha/ 100 – 1000 ha/ >1000 ha		Pieteikšanās/ZG	20/10/0

4. Papildus paskaidrojumi kritērijiem:

- 4.1. Kvalitāte: DMB/PDMB – dabiskie meža biotopi (DMB) un potenciālie DMB, kas norādīti biotopa anketā.
- 4.2. Konstatēta īpaši aizsargājama suga – īpaši aizsargājamās suga, kas norādīta Ministru kabineta 2000. gada 14. novembra noteikumos Nr. 396, kā arī DMB specifiskās sugas saskaņā ar metodiku.

- 4.3. Vismaz 1 dažādvecuma mežaudze atbalstāmajā platībā – mežaudzei vismaz divi stāvi vai formulā norādīts dažāds vecums (MVR dati);
- 4.4. Ja pieteicējs programmai ir pieteicis vairākas zemes vienības, kas savā starpā robežojas, tad tās vērtē kopā kā vienu zemes vienību.

5. Atlases norise:

5.1. Vispirms vērtē B apakšprogrammā pieteiktos mežus:

- 5.1.1. Katra pieteicēja B apakšprogrammai pieteiktos nogabalus vienā zemes vienībā vērtē kopā.
- 5.1.2. Ja pieteicējs B apakšprogrammai pieteicis vairākas zemes vienības, kas savā starpā robežojas, tad tās vērtē kopā kā vienu zemes vienību.
- 5.1.3. Atbilstoši B apakšprogrammas atlases (ranžēšanas) kritērijiem piešķir punktu skaitu.
- 5.1.4. B apakšprogrammai atlasa zemes vienību ar vislielāko punktu skaitu B apakšprogrammas vērtējumā. Vienlaikus klāt atlasa visus attiecīgajā zemes vienībā esošos biotopus uzņemšanai A1 apakšprogrammā.
- 5.1.5. Kā nākamo atlasa zemes vienību ar nākamo vislielāko punktu skaitu B apakšprogrammas vērtējumā un ar to saistītos nogabalus uzņemšanai A1 apakšprogrammā.
- 5.1.6. Atlasi turpina līdz sasniedz 80% no B apakšprogrammai pieejamā finansējuma. Atlikušos 20% - rezervē prasības izpildei par 10% teritorijas atvēlēšanu neiejaukšanās vai biotopa veidošanai.

5.2. Nākamos vērtē A2 apakšprogrammā pieteiktos mežus:

- 5.2.1. Katra pieteicēja A2 apakšprogrammai pieteiktos nogabalus vienā zemes vienībā vērtē kopā.
- 5.2.2. Ja pieteicējs A2 apakšprogrammā ir pieteicis vairākas zemes vienības, kas savā starpā robežojas, tad tās vērtē kopā kā vienu zemes vienību.
- 5.2.3. Atbilstoši A2 apakšprogrammas atlases (ranžēšanas) kritērijiem piešķir punktu skaitu.
- 5.2.4. A2 apakšprogrammai atlasa zemes vienību ar vislielāko punktu skaitu A2 apakšprogrammas vērtējumā. Vienlaikus klāt atlasa visus attiecīgajā zemes vienībā esošos biotopus uzņemšanai A1 apakšprogrammā.
- 5.2.5. Kā nākamo atlasa zemes vienību ar nākamo vislielāko punktu skaitu A2 apakšprogrammas vērtējumā un ar to saistītos nogabalus uzņemšanai A1 apakšprogrammā.
- 5.2.6. Atlasi turpina līdz sasniedz finansējuma ierobežojumu.

5.3. Kā pēdējos atlasa A1 apakšprogrammā pieteiktos biotopus:

- 5.3.1. Katram pieteiktajam biotopam punktu skaitu piešķir atsevišķi. A1 apakšprogrammā vērtējamā vienība ir pieteiktā biotopa platība atbilstoši DDPS "Ozols" datiem.
- 5.3.2. Piemērojot 5. kritēriju "Biotopu poligonu kopējā platība: 0,1-2,9/3-4,9/>5", summē kopā visas attiecīgās zemes vienības biotopu platības. Ja pieteicējs programmai ir pieteicis vairākas zemes vienības, kas savā starpā robežojas, tad tās vērtē kopā kā vienu zemes vienību.
- 5.3.3. A1 apakšprogrammai atlasa biotopu ar vislielāko punktu skaitu A1 apakšprogrammas vērtējumā. Vienlaikus kā nākamās klāt atlasa tā paša pieteicēja tajā pašā zemes vienībā ietilpstošos biotopus, neatkarīgi no to punktu vērtējuma (ievērojot maksimālo limitu – 15 ha).
- 5.3.4. Kā nākamo atlasa biotopu ar nākamo vislielāko punktu skaitu A1 apakšprogrammas vērtējumā un kopā ar to attiecīgajā zemes vienībā esošos biotopus, neatkarīgi no to punktu vērtējuma.
- 5.3.5. Šādi atlasa turpina līdz sasniedz pieejamā finansējuma limitu.

5. pielikums

Dabas aizsardzības pārvaldes
meža pilotprogrammas "DZĪVAIS MEŽS" nolikumam

LĪGUMS Nr. ...

Par dalību meža pilotprogrammā "DZĪVAIS MEŽS"

Siguldā,

*Līguma datums ir pēdējā pievienotā drošā elektroniskā paraksta un laika zīmoga datums

Dabas aizsardzības pārvalde (turpmāk - DAP), tās ... personā, kurš rīkojas saskaņā ar Ministru kabineta 2009. gada 2. jūnija noteikumu Nr. 507 "Dabas aizsardzības pārvaldes nolikums" 6. punktu un 8.2. apakšpunktu, no vienas puses, un

Vārds Uzvārds / Firma (turpmāk - Īpašnieks) personas kods ... / tās ... personā, kurš rīkojas saskaņā ar ..., no otras puses,

(DAP un Īpašnieks kopā vai atsevišķi – Līdzēji un Līdzējs)

DAP īstenotajā Eiropas Savienības LIFE programmas līdzfinansētajā projektā Nr. LIFE19 IPE/LV/000010 „Natura 2000 aizsargājamo teritoriju pārvaldības un apsaimniekošanas optimizācija” – LIFE-IP LatViaNature (turpmāk – Projekts),

aktivitātē C.4.2. meža pilotprogrammā "DZĪVAIS MEŽS" (turpmāk – Programma), pamatojoties uz DAP 2022. gada ... lēmumu Nr. ...

savstarpēji vienojoties, noslēdz šādu līgumu (turpmāk – Līgums):

I. Līguma priekšmets

- Atbilstoši Līgumam Īpašnieks piedalās Programmā, apņemoties apsaimniekot zemāk minēto(-os) mežu(-us) saskaņā ar meža apsaimniekošanas plānu (turpmāk – MAP) ar mērķi uzlabot meža bioloģisko daudzveidību.
- Informācija par mežu(-iem) noteikta šajā punktā un kartē (1. pielikums) (turpmāk atsevišķi vai kopā – Mežs vai Meži):

Identifikācijas Nr. (ja vairāki)	Kadastra apzīmējums	Nogabala Nr.	Platība (ha)	Apakšprogramma	Atbalsta maksājums ¹ (EUR/gadā)
1. mežs					
2. mežs					
3. mežs					

- Īpašnieks piedalās Programmā **četrus gadus**, proti, no 2023. gada ... līdz 2026. gada

II. Līdzēju tiesības un pienākumi

- Īpašniekam ir šādi pienākumi:
 - pirmajā (2023.) gadā pirms uzsākt apsaimniekot Mežu, to saskaņot ar DAP (lai DAP varētu novērtēt Meža sākumstāvokli);
 - uzskaitīt Mežā veiktās mežsaimniecības darbības;

¹ Noteikts atbilstoši likmēm Programmas nolikuma 2. pielikumā.



- 4.3. piedalīties Projektā organizētās mācībās par meža bioloģiskās daudzveidības saglabāšanu un pēc DAP ierosinājuma dalīties ar savu Programmā gūto pieredzi pasākumos vismaz vienu dienu gadā;
- 4.4. reizi gadā (aptuveni viena diena) laika periodā no 1. maija līdz 30. novembrim veikt ikgadējo monitoringu Meža dabas daudzveidības novērtēšanai (turpmāk – ikgadējais monitoring) atbilstoši monitoringa metodikai. Ja attiecīgajā gadā plānota mežsaimnieciskā darbība, tad monitoringu veikt pēc iespējas īsāku laiku pirms darbu uzsākšanas;
- 4.5. iesniegt DAP atskaiti par ikgadējā monitoringa rezultātiem (4.4. punkts) un veikto mežsaimniecisko darbību (turpmāk – Atskaite) 10 (desmit) darbdienu laikā pēc mežsaimniecisko darbību pabeigšanas vai, ja tādas nav veiktas, ne vēlāk kā līdz nākamā gada 31. martam. Atskaiti par 2026. gadu iesniegt līdz 2026. gada 31. augustam;
- 4.6. 2026. gadā neveikt mežsaimniecisko darbību Mežā pēc 2026. gada 31. augusta;
- 4.7. pēc DAP pieprasījuma DAP noteiktā termiņā precizēt Atskaiti, ja DAP tajā ir konstatējis nepilnības vai neprecizitātes;
- 4.8. normatīvajos aktos noteiktajos gadījumos saņemt normatīvajos aktos noteiktās atļaujas attiecīgo Meža apsaimniekošanas pasākumu īstenošanai;
- 4.9. uzturēt aktuālu Meža inventarizāciju, kā arī pēc DAP pieprasījuma veikt atkārtotu Meža inventarizāciju un normatīvajos aktos noteiktajā kārtībā reģistrēt Valsts meža dienestā, ja DAP konstatē, ka Meža inventarizācijas dati neatbilst faktiskajai situācijai dabā;
- 4.10. veikt visus nepieciešamos pasākumus, lai novērstu jebkādu interešu konfliktu apstākļus, kas ietekmē vai var ietekmēt Līguma neatkarīgu un objektīvu izpildi;
- 4.11. nekavējoties informēt DAP par jebkuru situāciju, kas Līguma izpildes laikā ir radījusi, rada vai var izraisīt interešu konfliktu, kā arī atbilstoši DAP norādījumiem rīkoties, lai interešu konflikta situāciju novērstu;
- 4.12. atmaksāt jebkuru DAP pienākošo maksājumu 10 (desmit) darbdienu laikā pēc DAP paziņojuma saņemšanas uz DAP paziņojumā norādīto Valsts kases kontu;
- 4.13. Meža apsaimniekošanas pasākumu īstenošanā ievērot darba aizsardzības normatīvo aktu prasības;
- 4.14. *[A1 apakšprogrammā ar biotopu 9010 vai 9060: par saviem līdzekļiem iegūt meža biotopu aizsardzības jomā sertificēta eksperta atzinumu, lai veiktu iekšējās struktūras uzlabošanu biotopā 9010 un/vai 9060.]*
5. Īpašniekam ir šādas tiesības:
 - 5.1. pieprasīt un saņemt DAP nodrošināta sertificēta mežu biotopu eksperta konsultācijas Meža bioloģiskās daudzveidības saglabāšanas jautājumos;
 - 5.2. būt klāt DAP un/vai tās autorizētas personas veiktajā Meža monitoringā.
6. No Līguma noslēgšanas brīža līdz 2028. gada 31. decembrim, Projekta ietvaros, DAP un/vai tās autorizētai personai ir tiesības, par to iepriekš informējot Īpašnieku, neierobežotu skaitu reižu apmeklēt Mežu, lai veiktu Meža monitoringu (tai skaitā, Meža sākumstāvokļa novērtējumu).
7. Parakstot Līgumu, Īpašnieks atļauj DAP un/vai tās autorizētai personai neierobežotu skaitu reižu piekļūt un apmeklēt Mežu saistībā ar Līguma izpildi. Īpašnieks piekrīt palīdzēt un sadarboties ar DAP un/vai tās autorizētu personu šādu apmeklējumu īstenošanā.
8. DAP ir šādas tiesības:
 - 8.1. aktualizēt monitoringa metodiku;
 - 8.2. monitoringā iegūtos datus reģistrēt dabas datu pārvaldības sistēmā "Ozols".
9. DAP ir šādi pienākumi:
 - 9.1. līdz 2023. gada 31. jūlijam novērtēt Meža sākumstāvokli un par rezultātu informēt Īpašnieku;

- 9.2. izsniegt Īpašniekam monitoringa metodiku līdz 2023. gada 31. jūnijam un nodrošināt iespēju Īpašniekam saņemt apmācības un/vai konsultācijas par tās pielietošanu;
- 9.3. savlaicīgi iesniegt Īpašniekam aktualizētu monitoringa metodiku, ja tādu izstrādā;
- 9.4. nodrošināt sertificēta meža biotopu eksperta piesaisti Līguma 5.1. un 27.4. punkta izpildei.
10. Atbilstoši Programmas nolikuma 1. pielikumam un konsultējoties ar Īpašnieku, DAP līdz 20. jūnijam Mežam izstrādā MAP, kurā norāda Meža bioloģiskās daudzveidības apsaimniekošanas pasākumus. Balstoties uz ikgadējā monitoringa rezultātiem, DAP ir tiesības pēc nepieciešamības aktualizēt MAP.
11. Monitoringa metodika un tās aktualizētā redakcija kļūst saistoša Īpašniekam no brīža, kad tā ir nosūtīta uz Īpašnieka e-pasta adresi.
12. Īpašnieks apņemas nekavējoties, ne vēlāk kā 1 (vienas) darbdienu laikā, informēt DAP par jebkādiem sarežģījumiem, kas rodas Līguma izpildes laikā un var apdraudēt Īpašnieka uzņemto saistību izpildi, tai skaitā, bet ne tikai, informēt par Meža atsavināšanu, iespējamām un paredzamām kavējumiem Līguma izpildē un apstākļiem, notikumiem, problēmām, kas ietekmē Līguma precīzu un pilnīgu izpildi vai tā izpildi noteiktā laikā.
13. Īpašnieks apņemas Meža atsavināšanas gadījumā informēt nākamo Īpašnieku par Līguma saistībām un nepieciešamību nākamajam Īpašniekam pārslēgt Līgumu ar DAP.
14. **[B apakšprogrammā:** Ja Meža sākumstāvokļa novērtējumā DAP konstatē Mežā Eiropas Savienības nozīmes meža biotopu, tad Līdzēji vienojoties groza Līgumu:
 - 14.1. attiecīgo biotopu iemainot teritorijā dabiskai attīstībai (10%), ja teritorijā dabiskai attīstībai Eiropas Savienības nozīmes meža biotopi nav iekļauti; vai
 - 14.2. attiecīgo biotopu iekļaujot A1 apakšprogrammā, ja teritorijā dabiskai attīstībai (10%), Eiropas Savienības nozīmes meža biotopi jau ir iekļauti.]

III. Atbalsta maksājumi un izmaksas kārtība

15. Atbilstoši Līguma 2. punktam Atbalsta maksājumu summa gadā ir ... EUR (... euro), bet visā Līguma periodā Atbalsta maksājumu kopsumma ir ... EUR (... euro).
16. **[Ikgadējā izmaksā:** Atbalsta maksājumu summu par kārtējo gadu izmaksā reizi gadā **līdz 31. decembrim**, ņemot vērā Līgumā noteiktos nosacījumus.]
[Vienreizējā maksājumā: Atbalsta maksājumu kopsummu izmaksā vienreizējā maksājumā pēc noslēguma Atskaites saņemšanas un DAP kontroles **līdz 2027. gada 31. martam**, ņemot vērā Līgumā noteiktos nosacījumus.]
17. Atbalsta maksājumu DAP pārskaita uz Līgumā norādīto Īpašnieka norēķinu kontu.
18. DAP ir tiesības apturēt atbalsta maksājuma izmaksu un pagarināt Līguma 16. punktā noteikto apmaksas termiņu:
 - 18.1. ja no DAP neatkarīgu apstākļu dēļ ir kavēta izpilde kādam no Līgumā noteiktiem apmaksas priekšnosacījumiem, - uz laiku līdz attiecīgais priekšnosacījums ir izpildīts;
 - 18.2. ja Īpašnieks nav aktualizējis Meža inventarizāciju, - uz laiku līdz tas ir novērst.
19. Ja DAP konstatē būtiskas Meža inventarizācijas datu neprecizitātes, DAP ir tiesības pārskatīt iepriekš izmaksāto / izmaksājamo Atbalsta maksājumu summu atbilstoši precizētajiem inventarizācijas datiem un pieprasīt Īpašniekam atmaksāt līdz tam nepamatoti izmaksāto Atbalsta maksājumu summas daļu vai attiecīgi samazināt Īpašniekam izmaksājamo Atbalsta maksājumu summu.
20. Jebkādu maksājumu no Īpašnieka, kas pienākas DAP atbilstoši Līgumam, tai skaitā ieturējumus un līgumsodus, ja DAP konstatē, ka Īpašnieks veicis darbības pretēji Līguma vai MAP nosacījumiem, DAP ir tiesīga ieturēt no nākamā gada maksājuma / vienreizējā noslēguma maksājuma.
21. Ja Īpašnieks saņem jebkādu pārmaksu vai jebkādu maksājumu, uz kuru viņš nav tiesīgs (tai skaitā administratīvas kļūdas gadījumā), nepamatotā summa ir jāatmaksā DAP. Īpašniekam ir pienākums pārbaudīt katru saņemto maksājumu un nekavējoties informēt DAP, ja Īpašniekam ir pamats uzskatīt, ka ir notikusi kļūda.

IV. Atbildība

22. Ja Īpašnieks 2023. gadā Meža apsaimniekošanu uzsāk bez saskaņošanas ar DAP, DAP ir tiesības ieturēt 10% no attiecīgā Meža atbalsta maksājuma par 2023. gadu.
23. Ja Īpašnieks nepiedalās mācībās par meža bioloģiskās daudzveidības saglabāšanu, DAP ir tiesības ieturēt 10% no attiecīgā gada atbalsta maksājumu summas un 30% - atkārtotā gadījumā.
24. Ja Īpašnieks kavē Atskaites iesniegšanu DAP, par katru nokavējuma dienu Īpašniekam var piemērot līgumsodu 0,5% no attiecīgā Meža atbalsta maksājuma par attiecīgo gadu, bet ne vairāk kā 10% no attiecīgā Meža atbalsta maksājuma par attiecīgo gadu. Līgumsodu nepiemēro par laiku, kurā DAP ir uzdevusi precizēt Atskaiti.
25. Ja Īpašnieks neiesniedz Atskaiti DAP, tad DAP neizmaksā Īpašniekam attiecīgā Meža atbalsta maksājumu par attiecīgo gadu. Atskaiti uzskata par neiesniegtu, ja tā DAP nav saņemta 30 (trīsdesmit) kalendāra dienu laikā pēc Līgumā 4.5. punktā noteiktā termiņa.
26. DAP ir tiesības prasīt Īpašniekam atmaksāt visu iepriekš par Mežu saņemto atbalsta maksājumu summu vai neizmaksāt visu atbalsta maksājumu kopsummu par Mežu šādos gadījumos:
 - 26.1. ja DAP nav iespējams piekļūt Mežam monitoringa veikšanai Īpašnieka vainas dēļ;
 - 26.2. ja Īpašnieks, piesakoties dalībai Programmā, Līguma slēgšanas vai Līguma darbības laikā sniedz DAP nepatiesu informāciju, tai skaitā dokumentus vai apliecinājumus;
 - 26.3. ja Īpašnieks pārkāpj būtiskus Līguma noteikumus, piemēram interešu konflikta novēšanas prasības vai dubultā finansējuma novēršanas prasības;
 - 26.4. ja Īpašnieks neaktualizē Meža inventarizāciju 6 (sešu) mēnešu laikā pēc DAP pieprasījuma;
 - 26.5. ja pēc Īpašnieka vēlmes Mežu izslēdz no Līguma un/vai Līgumu izbeidz;
 - 26.6. ja Īpašnieks Mežu atsavina citai personai un Līgumu nepārjauno uz citu personu.
27. Papildus citur Līgumā noteiktajam, DAP ir tiesības izslēgt Mežu no dalības Programmā šādos gadījumos:
 - 27.1. ja DAP nav iespējams piekļūt Mežam monitoringa veikšanai, Īpašnieka vainas dēļ;
 - 27.2. ja Īpašnieks neaktualizē Meža inventarizāciju 6 (sešu) mēnešu laikā pēc DAP pieprasījuma;
 - 27.3. ja Īpašnieks Mežu atsavina citai personai un Līgumu nepārjauno uz citu personu;
 - 27.4. ja DAP sākotnējā monitoringā konstatē, ka Meža stāvoklis neatbilst programmas mērķiem (piemēram, biotopā nesen veikta mežizstrāde);
 - 27.5. ja Līguma darbības laikā Mežs zaudē atbalsttiesīgās teritorijas statusu Programmas nolikuma izpratnē.
28. Ja Īpašnieks pārkāpj sezonālo ierobežojumu putnu ligzdošanas periodam, DAP ir tiesības ieturēt 50% no atbalsta maksājumu summas attiecīgajā gadā.
29. **A1 apakšprogrammā:**
 - 29.1. Ja Mežā **nav nodrošināta neiejaukšanās** (piem., ir veikta mežizstrāde, t.sk. izvākta mirusī koksne vai iegūta malka, zemes transformācija), DAP ir tiesības izslēgt Mežu no Programmas un Īpašniekam prasīt atmaksāt izmaksāto atbalsta maksājumu summu / neizmaksāt atbalsta maksājumu kopsummu.
 - 29.2. Ja ap Mežu **nav saglabāta buferzona**, proti, tā ir nocirsta vai tās platums mazāks par 30 m (pieļaujamā novirze 5 m), DAP ir tiesības ieturēt 20% no Meža atbalsta maksājuma konstatējuma gadā un turpmāk.
 - 29.3. Ja Meža kvalitātes uzlabošanā ir pārkāpti sertificēta meža biotopu eksperta atzinuma būtiski nosacījumi, DAP ir tiesības izslēgt Mežu no Programmas un Īpašniekam prasīt atmaksāt izmaksāto atbalsta maksājumu summu / neizmaksāt atbalsta maksājumu kopsummu.
30. **A2 apakšprogrammā:**
 - 30.1. Ja Mežā ir veikta **mežizstrāde**, t.sk. izvākta mirusī koksne vai iegūta malka, vai zemes transformācija, DAP ir tiesības izslēgt Mežu no Programmas un Īpašniekam prasīt atmaksāt izmaksāto atbalsta maksājumu summu / neizmaksāt atbalsta maksājumu kopsummu;

- 30.2. Ja nav izpildīti nosacījumi Meža atvērumu veidošanai, un šī neizpilde nav novērsta pēc DAP sniegtas konsultācijas, DAP ir tiesības ieturēt 50% no attiecīgā Meža atbalsta maksājuma par pēdējo gadu. Ja Meža atvērumi nav izveidoti vai izveidojušies, papildus iepriekš minētajam DAP ir tiesības neizmaksāt piemaksu par koku gāšanu.
- 30.3. Ja nav izpildītas prasības mirušās koksnes saglabāšanai, veidošanai, proti, nav mirušās koksnes pieauguma vai tas ir mazāks par noteikto, un šī neizpilde nav novērsta pēc DAP sniegtas konsultācijas, DAP ir tiesības ieturēt 30% no attiecīgā Meža atbalsta maksājuma par attiecīgo gadu un neizmaksāt piemaksu par koku gāšanu.
- 30.4. Ja ap potenciālo biotopu Mežā nav saglabāta buferzona, proti, tā ir nocirsta vai tās platums mazāks par 30 m (pieļaujamā novirze 5 m), DAP ir tiesības ieturēt 20% no attiecīgā Meža atbalsta maksājuma konstatējuma gadā un turpmāk.
31. **B apakšprogrammā:**
- 31.1. Ja Īpašnieks pārkāpj kādu citu sezonālo ierobežojumu, Īpašniekam piemēro līgumsodu 50% no attiecīgā Meža atbalsta maksājuma par attiecīgo gadu.
- 31.2. Par neatbilstību Meža struktūras elementu saglabāšanā un veidošanā, ja tā nav novērsta pēc DAP sniegtas konsultācijas:
- 31.2.1. Ja nav veikta koku marķēšana vai marķēto koku skaits ir mazāks par noteikto, DAP ir tiesības ieturēt 20% no attiecīgā Meža atbalsta maksājuma par attiecīgo gadu;
- 31.2.2. Ja nav izpildītas prasības mirušās koksnes saglabāšanai vai veidošanai, proti, nav mirušās koksnes pieauguma vai tas ir mazāks par noteikto, DAP ir tiesības ieturēt 30% no attiecīgā Meža atbalsta maksājuma par attiecīgo gadu;
- 31.2.3. Ja nav izveidoti atvērumi vai to skaits ir mazāks par noteikto (4 gb./ha), DAP ir tiesības ieturēt 20% no attiecīgā Meža atbalsta maksājuma par pēdējo gadu.
- 31.3. Par neatbilstību izlases cirtē, ja:
- 31.3.1. atvēruma parametri mežizstrādes rezultātā pārsniedz Programmas nolikumā noteikto maksimālo sliksni (pieļaujamā novirze – 15 %), tad DAP ir tiesības ieturēt 10% (par 1 atvērumu), 20% (par 2 atvērumiem) vai 30% (par 3 vai vairāk atvērumiem) no attiecīgā Meža atbalsta maksājuma konstatējuma gadā un turpmāk;
- 31.3.2. mežizstrādes rezultātā atvērums ir lielāks par 0,1 ha, tad DAP ir tiesības izslēgt Mežu no Programmas un Īpašniekam prasīt atmaksāt izmaksāto atbalsta maksājumu summu / neizmaksāt atbalsta maksājumu kopsummu;
- 31.3.3. mežizstrādes rezultātā mežaudzes pirmā stāva šķērslaukums kļuvis mazāks par kritisko, tad DAP ir tiesības izslēgt Mežu no Programmas un Īpašniekam prasīt atmaksāt izmaksāto atbalsta maksājumu summu / neizmaksāt atbalsta maksājumu kopsummu;
- 31.3.4. mežaudzes pirmā stāva biežība mežizstrādes rezultātā kļuvusi mazāka par 0,4, bet audzes pirmā stāva šķērslaukums nav mazāks par kritisko, tad DAP ir tiesības ieturēt 20% no attiecīgā Meža atbalsta maksājuma konstatējuma gadā un turpmāk;
- 31.3.5. ir veikta nepamatota mežizstrāde pārējā mežaudzes daļā ārpus izlases cirtes atvērumiem, tad DAP ir tiesības ieturēt 20% no attiecīgā Meža atbalsta maksājuma konstatējuma gadā un turpmāk.
32. Papildus citur Līgumā noteiktajam, DAP ir tiesības izslēgt Īpašnieku no dalības Programmā, vienpusēji izbeidzot Līgumu šādos gadījumos:
- 32.1. ja Īpašnieks, piesakoties dalībai Programmā, Līguma slēgšanas vai Līguma darbības laikā sniedz DAP nepatiesu informāciju, tai skaitā dokumentus un/vai apliecinājumus;
- 32.2. ja Īpašnieks pārkāpj būtiskus Līguma noteikumus, piemēram interešu konflikta novēšanas prasības vai dubultā finansējuma novēršanas prasības.

33. Ja Īpašnieks kavē apmaksas termiņu jebkuram no Līguma izrietošam maksājumam, tad Īpašnieks maksā DAP nokavējuma procentus 0,3% no kavētā maksājuma summas par katru nokavējuma dienu.
34. Līguma 22.-24., 26.5., 26.6. un 27.3. punktā noteiktajos gadījumos, pastāvot objektīviem, attaisnojošiem un vienlīdzīgiem apstākļiem, DAP ir tiesības izvērtēt samazināt vai nepiemērot attiecīgo līgumsodu.
35. Līdzējs tiek atbrīvots no atbildības par daļēju vai pilnīgu saistību neizpildi, ja šī neizpilde radusies nepārvaramas varas (*force majeure*) ietekmes rezultātā, ko Līdzējs nevarēja paredzēt, novērst vai ietekmēt. Par minēto apstākļu iestāšanos 5 (piecu) kalendāra dienu laikā no šo apstākļu iestāšanās jāinformē otrs Līdzējs.
36. Līgumsoda samaksa neatbrīvo Īpašnieku no Līguma saistību izpildes, ciktāl tas iespējams, ņemot vērā objektīvus apstākļus.

V. Līguma termiņš un pirmstermiņa izbeigšana

37. Līgums stājas spēkā no brīža, kad to ir parakstījuši Līdzēji un ir spēkā līdz Līdzēju saistību izpildei.
38. Īpašniekam ir tiesības izbeigt Līgumu vienpusēji, ja Īpašnieks, izskatot monitoringa metodiku (Līguma 9.2. punkts), konstatē, ka nevar izpildīt tajā noteiktās prasības. Šādā gadījumā Īpašniekam ir pienākums par to rakstiski informēt DAP 10 (desmit) darbdienu laikā no brīža, kad Īpašnieks ir saņēmis monitoringa metodiku, bet ne vēlāk kā līdz 2023. gada 15. jūlijam.
39. DAP ir tiesības izbeigt Līgumu vienpusēji šādos gadījumos:
 - 39.1. ja Līgumā noteiktajos gadījumos un kārtībā no dalības Programmā izslēdz vienīgo vai pēdējo Mežu;
 - 39.2. ja Īpašnieks nepiekrīt DAP rosinātajiem Līguma grozījumiem 30 (trīsdesmit) kalendāra dienu laikā pēc Līguma grozījumu priekšlikuma saņemšanas.
40. Visos gadījumos, kad pēc viena Līdzēja iniciatīvas Mežu var izslēgt no dalības Programmā un/vai Līgumu var izbeigt, Mežs ir uzskatāms par izslēgtu no dalības Programmā un/vai Līgums uzskatāms par izbeigtu no brīža, kad DAP ir nosūtījis Īpašniekam attiecīgu rakstisku paziņojumu.
41. Ja Mežu izslēdz no Līguma vai Līgumu izbeidz pirms termiņa, tad DAP nav pienākuma Īpašniekam atmaksāt izdevumus par Meža apsaimniekošanas pasākumiem, kas attiecīgajā gadā faktiski īstenoti līdz brīdim, kad Mežs izslēgts no Programmas vai Līgums izbeigts. Izņēmums ir Līguma 27.5. un 39.2. punktā noteiktais gadījums, kuram iestājoties, DAP izmaksā Īpašniekam atbalsta maksājuma daļu par attiecīgo gadu proporcionāli dienu skaitam laika periodā no 1. janvāra līdz Līguma izbeigšanas dienai. [\[B apakšprogrammā: Izņēmums nav attiecināms uz Līguma 14. punktā noteiktajiem Līguma grozījumiem.\]](#)

VI. Citi noteikumi

42. Līguma pielikumi, tajā skaitā MAP, monitoringa metodika un to aktualizētās redakcijas, ir uzskatāmi par Līguma neatņemamu sastāvdaļu.
43. Jautājumos, kas nav atrunāti Līgumā, Līdzējiem ir saistoši Programmas nolikuma noteikumi.
44. Īpašnieks piekrīt, ka DAP apstrādās Īpašnieka personas datus, tādā kārtībā un apmērā, kāds ir nepieciešams un pietiekams, lai nodrošinātu Līguma un Projekta noteikumu izpildi.
45. Īpašnieks apliecinā, ka:
 - 45.1. ir iepazinies ar Programmas nolikumu un tā noteikumus, ciktāl attiecināms, atzīst par sev saistošiem;
 - 45.2. Meža inventarizācija atbilst faktiskajai situācijai dabā;
 - 45.3. Līgumā plānotie Meža apsaimniekošanas pasākumi nav tikuši, netiek un netiks finansēti/līdzfinansēti no citiem Eiropas Savienības finanšu avotiem vai citiem ārvalstu finanšu instrumentiem, kā arī valsts un pašvaldību budžeta līdzekļiem, un Līgumā plānotie Meža apsaimniekošanas pasākumi nepārklājas ar pasākumiem, kas tiek finansēti citu Eiropas Savienības fondu specifisko atbalsta mērķu un citu ārvalstu finanšu instrumentu ietvaros, kā arī no valsts un pašvaldību budžeta līdzekļiem, un

- Īpašnieks par Līguma izpildē plānotajiem Meža apsaimniekošanas pasākumiem neiesniegs pieteikumu finansēšanai/ līdzfinansēšanai no citiem finanšu avotiem;
- 45.4. Īpašnieks nav atradies, neatrodas un izvairīsies no nonākšanas interešu konflikta situācijā ar DAP nodarbinātajiem, kas Programmā iesaistīti lēmuma pieņemšanas procesā attiecībā uz Īpašnieku;
- 45.5. Līguma noslēgšanas brīdī, Mežs nav pārdots vai citādi atsavināts kopā vai pa daļām, kā arī nav apgrūtināts ar jebkādam lietu vai saistību tiesībām, izņemot tās, kas uz Līguma noslēgšanas brīdi ir ierakstītas zemesgrāmatā.
46. DAP ir tiesības rosināt grozīt Līgumu, grozījumu priekšlikumu iesniedzot Īpašniekam vismaz 30 (trīsdesmit) kalendāra dienas iepriekš.
47. Līguma papildinājumi un grozījumi ir spēkā no brīža, kad tos ir parakstījuši abi Līdzēji, un kļūst par neatņemamu Līguma sastāvdaļu.
48. Līguma 46. un 47. punkts neattiecas uz MAP, monitoringa metodiku un to aktualizētajām redakcijām.
49. Par vispārīgiem Līguma saistību izpildes jautājumiem, Līdzēji vienojas sarakstīties elektroniski bez elektroniskā paraksta. Šis noteikums neattiecas un brīdinājumiem vai paziņojumiem par Līguma saistību izpildes pārkāpumiem un Līguma izbeigšanu.
50. Līdzēju kontaktinformācija savstarpējai saziņai:
- 50.1. Ar DAP sazināties var uz e-pastu dzivaismezs@daba.gov.lv, kā arī administratīvos jautājumos uz tālruni ... un Meža apsaimniekošanas jautājumos uz tālruni ...;
- 50.2. Ar Īpašnieku sazināties var uz e-pastu ... un tālruni ...
51. Ja Līdzējam mainās Līguma VII. nodaļā noteiktie rekvizīti vai Līguma 50. punktā noteiktā kontaktinformācija, tad Līdzējs nekavējoties, ne vēlāk kā 1 (vienas) darbdienas laikā, par to rakstveidā paziņo otram Līdzējam. Ja Līdzējs šo pienākumu neveic, tad uzskatāms, ka otrs Līdzējs ir pilnībā izpildījis savas saistības, lietojot Līgumā esošo informāciju par Līdzēju.
52. Starp Līdzējiem radušās domstarpības un strīdus Līdzēji risina pārrunu ceļā. Ja Līdzēji 30 (trīsdesmit) kalendāra dienu laikā nevar vienoties pārrunās, strīdu izšķir Latvijas Republikas tiesā Latvijas Republikas normatīvajos aktos noteiktajā kārtībā.
53. Līgums ir sastādīts un parakstīts elektroniskā dokumenta veidā. Katrs Līdzējs glabā vienu Līguma eksemplāru.

VII. Līdzēju rekvizīti un kontaktinformācija

DAP:

Dabas aizsardzības pārvalde
Reģ. Nr. 900090099027
Baznīcas iela 7, Sigulda,
Siguldas novads, LV-2150

...

...

Īpašnieks:

...

...

...

Šis dokuments ir parakstīts ar drošu elektronisko parakstu un satur laika zīmogu