

## LIFE Integrētā projekta

*"Natura 2000 aizsargājamo teritoriju  
pārvaldības un apsaimniekošanas  
optimizācija"*

### **Sociāli ekonomiskās ietekmes monitoringa sākotnējais ziņojums**



**Sagatavoja:** Vidzemes Augstskolas Sociālo, ekonomisko un humanitāro pētījumu institūts

## Saturs

Kopsavilkums .....	2
Summary.....	3
Ievads.....	4
1. <i>LatViaNature</i> projekta sociāli ekonomiskās ietekmes monitoringa datu platformas izveide.....	5
2. INDIKATORI.....	6
2.1. <i>LatViaNature</i> projekta sociāli ekonomiskās ietekmes monitoringa DABAS INDIKATORI.....	6
2.2. <i>LatViaNature</i> projekta sociāli ekonomiskās ietekmes monitoringa INSTITUCIONĀLIE INDIKATORI .....	9
2.3. <i>LatViaNature</i> projekta sociāli ekonomiskās ietekmes monitoringa SOCIĀLIE INDIKATORI.....	11
2.4. <i>LatViaNature</i> projekta sociāli ekonomiskās ietekmes monitoringa EKONOMISKIE INDIKATORI .....	16
Noslēgums .....	19

*Vāka bilde: īpaši aizsargājamā suga (laukirbe) intensīvi apstrādātas lauksaimniecības zemes neizmantojājā grāvja un ceļa malā – invazīvo augu (Sosnovska latvāņu) audzē. Foto: A.Klepers, 16.05.2021.*

## Kopsavilkums

LIFE Integrētā projekta “Natura 2000 aizsargājamo teritoriju pārvaldības un apsaimniekošanas optimizācija (LIFE-IP *LatViaNature*)” D.2 aktivitātes ietvaros veicamā monitoringa mērķis ir projekta paveiktā darba sociāli ekonomiskās ietekmes mērījums, kā arī ieguldītā darba atdeves uzraudzības īstenošana. Izvēlētie rādītāji nav tieši projekta iznākuma rezultāti (piemēram, noorganizēto sanāksmju vai testēto metožu skaits), bet vairāk plašāka ietekme, kas no paveiktā rezultāta tālāk atsaucas uz sabiedrību un tautsaimniecību. Lai to varētu uztvert visaptveroši un kontekstuāli, bez institucionālajiem, sociāliem un ekonomiskajiem kritērijiem kā fons izvēlēti arī dabas kritēriji, kas vairāk raksturo izmaiņas kvantitatīvi un kvalitatīvi un ir cieši saistītas ar sociālekonomiskajām pārmaiņām.

Pirmā ziņojuma dati uztverami vairāk kā sākotnējā stāvokļa un pirmo tendenču mērījumi. Vērā ņemama sociāli ekonomiskā ietekme izpaudīsies projekta turpmākajos gados un pat pēc tā īstenošanas, ko arī paredzēts turpināt uzraudzīt. Šādam nolūkam ir izveidota digitālā platforma automatizētai datu uzraudzībai, saistot ar GIS datu bāzi un speciāli izveidotu attēlojuma dizainu un datu ietvaru.

Kopumā dabas aizsardzības indikatori parāda sliktāku ainu nekā to uztver sabiedrība. Tas, savukārt, ir atkarīgs gan no konkrētām indivīda zināšanām, gan vērtībām, gan no tā izrietošām rīcībām profesionālajā darbā vai atpūtā, kas saistīts ar dabas resursu izmantošanu. Jau pirmajā darbības gadā veikta ļoti plaša sabiedrības

iesaiste dažādās projekta aktivitātēs, veicinot aktīvu jautājumu apspriešanu, uzvedinot uz dažādu rīcību pārvērtēšanu. Sabiedrība ļoti plaši izmanto dažādus ekosistēmu pakalpojumus, veidojot ciešas saiknes ar dabu, apzinātā veidā visvairāk tieši ar kultūras ekosistēmas pakalpojumiem. Ekonomiskie rādītāji līdz šim ir mazāk analizēti kopējās sociāli ekonomiskajās kopsakarībās. To mijiedarbības izvērtējums radīs nozīmīgu pamatu arī turpmākai šo rādītāju uzraudzībai un aktīvai apspriešanai labāku risinājumu meklēšanā dabas aizsardzības mērķu sasniegšanai.

Projektā iesaistītās puses ir profesionāli kompetentas, ieinteresētas un ietekmīgas pārmaiņu veicināšanai, kā arī ir piesaistīti atbilstoši resursi, lai sabiedrības gaidas uz pozitīvu pārmaiņu veicināšanu Latvijas dabas aizsardzības mērķu efektīvākai sasniegšanai būtu pamatotas.

## Summary

The purpose of the monitoring to be carried out within the D.2 activity of the LIFE integrated project "Optimising the Governance and Management of the Natura 2000 Protected Areas Network in Latvia (LatViaNature)" is the measurement of the socio-economic impact and related effectiveness of the project's work. The selected indicators are not directly the results of the project outcome (for example, the number of organized meetings or tested methods), but rather a wider impact, which further refers to society and the economy from the achieved result from activities realised. In order to be able to perceive it comprehensively and contextually, in addition to the institutional, social and economic criteria, natural criteria were also chosen as a background to characterize the changes quantitatively and qualitatively of the nature conservation general objectives.

The data of the first report can be perceived more as measurements of the initial state and the first trends. Considerable socio-economic impact will manifest itself in the following years of the project and even after its implementation, which is also expected to continue to be monitored. For this purpose, a digital platform for automated data monitoring has been created, linking to a GIS database and a specially created display design and data framework.

In general, nature protection indicators show slightly worse picture than the public perceives. This, in turn, depends both on the specific knowledge and values of the individual, as well as on the resulting actions in professional work or leisure related to the use of natural resources. Already during the first year of the project's implementation, a very wide public involvement is carried out in various activities, promoting active discussion of issues, leading to the re-evaluation of concepts and various actions linked to them. Society in general uses various ecosystem services very widely, creating close connections with nature, and mostly with cultural ecosystem services in a conscious way. Economic indicators have so far been less analysed in overall and holistic socio-economic interrelationships. The evaluation of their interaction will create an important basis for further monitoring of these indicators and active discussion in the search for better solutions for achieving nature protection goals.

The stakeholders involved in the project are professionally competent, interested and influential in promoting change, as well as appropriate resources have been attracted so that public expectations for enhancing positive changes for the more effective achievement of Latvian nature conservation goals are justified.

## Ievads

LIFE Integrētā projekta "Natura 2000 aizsargājamo teritoriju pārvaldības un apsaimniekošanas optimizācija (LatViaNature)" D.2 aktivitātes ietvaros veicamā sociāli ekonomiskās ietekmes monitoringa (turpmāk tekstā — monitoring) mērķi pamato vairākas **racionālas vajadzības**:

- (1) veikto projekta **rīcību efektivitātes novērtēšana**, ietekmējot dažādas dabas aizsardzības tematiskās jomas gan projekta norises gaitā, gan vairāku gadu periodā pēc tā;
- (2) **sasniegto starprezultātu kontrole**, novērtējot projekta virzības progresu un izpildāmo uzdevumu pilnvērtīgu ieviešanu projekta norises laikā, lai sasniegtu iespējami lielu ietekmi;
- (3) **pieejamo datu racionāla izmantošana** un skaidrs **priekšstats par izmērāmiem sasniegtajiem rezultātiem**, kas var tikt izmantots stratēģisku lēmumu pieņemšanai, politikas veidošanai, saziņai ar dažādām iesaistītajām pusēm, citu saistītu un papildinošu aktivitāšu plānošanai, publisko finanšu atdeves mērījumiem u. tml.

Izstrādājot un ieviešot *LatViaNature* projekta monitoringu, jānodala projekta sasniedzamie rādītāji (piemēram, īstenoto sanāksmju skaits, veikto aptauju skaits, izstrādāto ziņojumu skaits utt.) un ietekmes rādītāji, kas veido kvalitatīvu ilgtermiņa ietekmi dabas aizsardzības misijas īstenošanā un mērķu sasniegšanā. Tematiskās jomas, kurās norisinās projekta rīcības, nav ekskluzīvas — vienlaikus ir citi projekti un iniciatīvas, kas arī cenšas veicināt dabas aizsardzībai labvēlīgu politiku un uzlabot bioloģiskās daudzveidības stāvokli. Tas jāņem vērā, interpretējot pārmaiņas gadu gaitā, identificējot, vai projektā īstenojamajām iniciatīvām ir bijusi galvenā, līdztvērtīga vai neliela ietekme attiecīgo rezultātu sasniegšanā.

2021. gadā tika izstrādāta monitoringa metodika, paredzot četru tematisko sadaļu indikatorus. Monitoringa indikatoros ietvertie dati ir nozīmīgi, viegli uztveramiem, izmērāmiem, pietiekami universāliem, lai to ieguve neprasītu sarežģītus aprēķinus un nebūtu pārāk resursu ietilpīga. Indikatoriem jāraksturo jomas, kurās projektā norisinās būtiskas darbības un paredzama ietekme aizsargājamo teritoriju pārvaldības un apsaimniekošanas optimizācijai. Tā kā projekts skar dabas aizsardzības sistēmu Latvijā kā vienotu kopumu, tad arī izvēlētajiem indikatoriem jābūt visaptverošiem. Vairākām rīcībām ietekme var parādīties tikai dažus gadus pēc projekta īstenošanas (piemēram, ja kāda nozīmīga politika tiek mainīta tikai pēdējā projekta norises gadā un turpmāk būtiski ietekmē kādu dabas vērtību saglabāšanu vai uzlabošanu). **Lai koncentrētos uz nozīmīgākajiem pārmaiņu rādītājiem**, izmantota pieeja indikatorus dalīt trīs grupās: **pamata indikatori** jeb galvenie, **apakšindikatori**, kas papildina iepriekšējo, un **izvēles indikatori**, kas palīdz fona līmeņa noteikšanai, lai labāk skaidrotu pārmaiņu ietekmi un kopējās cēloņsakarības.

### **LatViaNature projekta mērķi, kas būtiski ietekmē sociāli ekonomisko jomu:**

1. Uzlabot biotopu un sugu aizsardzības stāvokli, izmantojot saprātīgu plānošanu un efektīvu pārvaldību;

2. Uzlabot *Natura 2000* īpaši aizsargājamo dabas teritoriju vienotā tīkla efektivitāti;
3. Uzlabot dabas pārvaldības plānošanas sistēmu vietas līmenī, padarot to elastīgāku un efektīvāku;
4. Izstrādāt efektīvus motivējošus mehānismus, lai atbalstītu konsekventu dabas aizsardzību privātās zemēs;
5. Izstrādāt efektīvu invazīvu svešzemju sugu pārvaldības sistēmu;
6. Izveidot modernu, centralizētu dabas datu portālu;
7. Stiprināt iesaistīto pušu racionālu sadarbības spēju starp valsts institūcijām, nevalstiskajām organizācijām un zinātniskajām iestādēm;
8. Palielināt iesaistīto pušu līdzdalību dabas aizsardzības norisēs un panākt lielāku informētību par dabas aizsardzību kopumā vai specifiskām jomām atsevišķās mērķgrupās, īpaši starp privātiem zemes īpašniekiem;
9. Veicināt plašākas sabiedrības informētību par dabas aizsardzības jautājumiem un palielināt viņu zināšanas un brīvprātīgu iesaistīšanos bioloģiskās daudzveidības saglabāšanā.

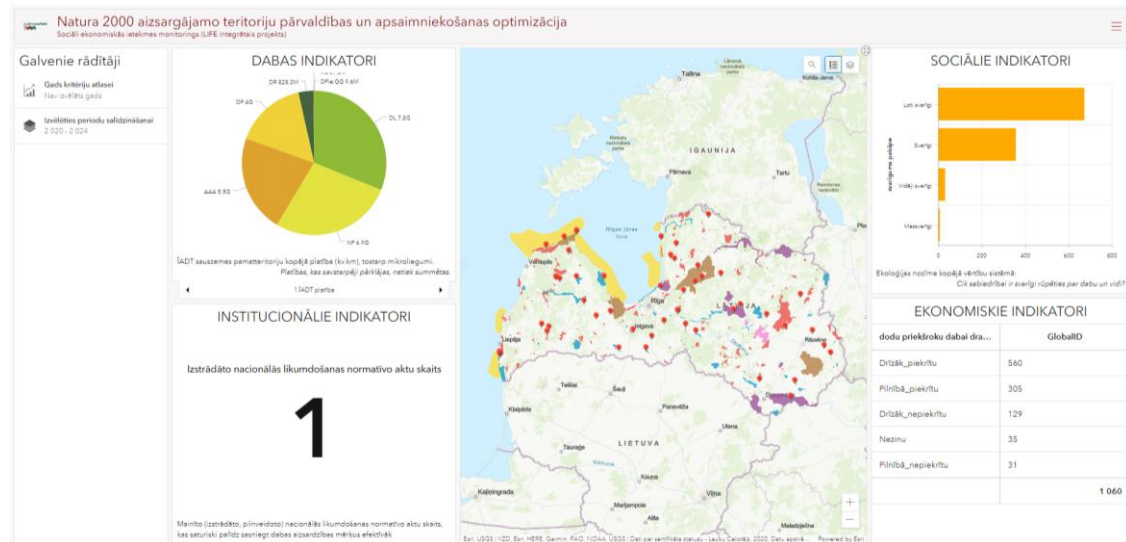
Minētie mērķi ietver konkrētākas rīcības, kas vērstas uz noteiktām sabiedrības grupām, piemēram, privāto zemju īpašnieku un apsaimniekotāju brīvprātīgas iesaistes veicināšanu dabai draudzīgā mežu vai dabisko zālāju biotopu apsaimniekošanā, kā arī invazīvo augu sugu izskaušanā. Tāpat var pieminēt mežu platību palielināšanu, kurās apsaimniekošana notiek saskaņā ar dabas aizsardzības mērķiem. Projektā notiek mazo grantu atbalsta programmas testēšana, lai sekmētu bioloģiskās daudzveidības saglabāšanu privātajās zemēs. Projekta norisē uzsākta vairāk nekā puse no paredzētajām aktivitātēm, vairākas no tām jau noslēgušās. Aktuālo darbu tematika skar tādas jomas kā ES nozīmes sugu un biotopu aizsardzības mērķu noteikšanu, invazīvo sugu pārvaldību, plašas sabiedrības un specifisko mērķgrupu aptauju norisi, teritoriju atlasīšanu dažādu meža apsaimniekošanas metožu demonstrācijām, kā arī bioloģiskās daudzveidības demonstrēšanu LU Botāniskajā dārzā.

Sagatavotais sākotnējais novērtējums atbilstoši izstrādātajai metodikai ietver monitoringa digitālās interaktīvās platformas izstrādi, kas turpmāk darbosies kā aktuālo rezultātu datu vietne. Vienlaikus iekļautie dati ir esošā stāvokļa fiksēšana pirms 2025. gadā paredzētā vidusposma izvērtējuma un 2028. gadā paredzētā noslēguma ziņojuma par projekta sociāli ekonomiskās ietekmes monitoringu. Interaktīvā platforma, kas veidota uz GIS datu platformas pamatnes turpinās darboties arī pēc projekta norises beigām, turpinot uzraudzīt datus savstarpējā Dabas aizsardzības pārvaldes un Vidzemes Augstskolas sadarbības līguma ietvaros.

## 1. LatViaNature projekta sociāli ekonomiskās ietekmes monitoringa datu platformas izveide

*LatViaNature* sociāli ekonomiskās ietekmes monitoringa indikatoru uzraudzībai izveidota interaktīva datu platforma uz ESRI GIS datu bāzes pamatnes, lai varētu uzraudzīt aktuālos datus, salīdzināt tos par noteiktu laika periodu vai uzraudzīt notiekošās izmaiņas kādā konkrētā projekta norises gadā. Interaktivitāte veidojas no

komunikācijas procesa, kas notiek starp datu platformas lietotāju un monitoringa platformu. Iespējams dot komandas, atlasot galveno rādītāju izmaiņas noteiktā projekta norises gadā vai pārskatot tās garākā laika periodā. Platformas centrā ir karte ar dažādām īpaši aizsargājamām dabas teritorijām Latvijā. Četrās pāršķiramās mainīgajās sadaļās iekļauti indikatori par dabu, sociālo, institucionālo un ekonomisko jomu.



**1. attēls.** Izveidotā sociāli-ekonomiskās ietekmes monitoringa interaktīva datu platforma rādītāju pārskatāmai uzraudzīšanai ikdienā.

Avots: ViA HESPI, 2022

Datu platforma iekļauj gan telpiski piesaistītos GIS datus, gan ievadītas visaptverošas datu tabulas par nacionāla mēroga rādītāju izmaiņām. Lielāko daļu rādītāju paredzēts papildināt arī ar vēsturiskām vērtībām, lai uzskatāmāk kopsakarībās demonstrētu izmaiņas. Vajadzības gadījumā indikatoru skaits ir papildināms. Nemainot to daļījumu pēc nozīmīguma (pamata/papildu/izvēles). Papildināšana vairāk attiecināma uz izvēles un papildu rādītājiem, lai pilnīgāk parādītu projekta sociāli ekonomisko ietekmi. Saite uz monitoringa platformu: <https://ej.uz/LatViaNatureMonitorings>

## 2. INDIKATORI

### 2.1. LatViaNature projekta sociāli ekonomiskās ietekmes monitoringa DABAS INDIKATORI

Projekta norises laikā paredzēta Eiropas nozīmes īpaši aizsargājamo dabas teritoriju *Natura 2000* sauszemes platību palielināšanās, kā arī ir uzsākta esošā tīkla pārskatīšana. Paralēli izmaiņas skars arī citas aizsargājamās dabas teritoriju platības (tostarp mikroliegumu platības dabas aizsardzības statusa nodrošināšanai ārpus *Natura 2000* teritorijām). Tie ir kvantitatīvi fona raksturotāji, lai vērtētu tendences un labāk izprastu sabiedrības noskaņojuma maiņu jau konkrētu attieksmju un rīcību veidā. Projektā lielāks akcents vērsts uz mežu un dabisko zālāju biotopiem, kāpēc vairāki rādītāji raksturo tieši šo jomu stāvokli.

**A.1.1.** ĪADT sauszemes pamatteritoriju kopējā platība. Datu avots: Dabas aizsardzības pārvalde, 2022.

**11823,3 km<sup>2</sup>**

**A.1.1.1.** t.sk. mikroliegumu kopējā platība (izslēdzot platības, kas savstarpēji pārklājas). Datu avots: Dabas aizsardzības pārvalde, 2022.

**476,9 km<sup>2</sup>**

**A.1.2.** *Natura 2000* sauszemes teritoriju kopējā platība. Datu avots: Dabas aizsardzības pārvalde, 2022.

**7465,3 km<sup>2</sup>**

**A.2.1.** Mežu platība ar stingriem mežsaimnieciskās darbības ierobežojumiem dabas aizsardzības nolūkos. Datu avots: The State of Europe's Forests 2020 report, Ministerial Conference on the Protection of Forests in Europe - FOREST EUROPE

Vairāk nekā **16 %** mežu (no ~34110 km<sup>2</sup>) ir aizsargāti bioloģiskās daudzveidības saglabāšanai (MCPFE 1. un 2. klase). 2020. gadā par aizsargājamiem mežiem (MCPFE klase 3) noteiktās platības veidoja **6,4 %** no kopējās meža platības.  
**>170 km<sup>2</sup>** meža ir cilvēku netraucēti.

**A.2.2.** Mežu biotopu īpatsvars, kuru aizsardzība novērtēta kā "labvēlīga" (%). Datu avots: Ziņojums Eiropas Komisijai par biotopu (dzīvotņu) un sugu aizsardzības stāvokli Latvijā. Novērtējums par 2013.-2018. gada periodu.

Pieejams: <https://www.daba.gov.lv/lv/zinojumi-eiropas-komisijai>

**Labvēlīgs (0 %)**, nelabvēlīgs, nepietiekošs (50 %), nelabvēlīgs, slikts (40 %), nezināms (10 %).

**A.3.1.** Zālāju biotopu īpatsvars, kuru aizsardzība novērtēta kā "labvēlīga". Datu avots: Ziņojums Eiropas Komisijai par biotopu (dzīvotņu) un sugu aizsardzības stāvokli Latvijā. Novērtējums par 2013.-2018. gada periodu.

Pieejams: <https://www.daba.gov.lv/lv/zinojumi-eiropas-komisijai>

**Labvēlīgs (0 %)**, nelabvēlīgs, nepietiekošs (10 %), nelabvēlīgs, slikts (90 %).

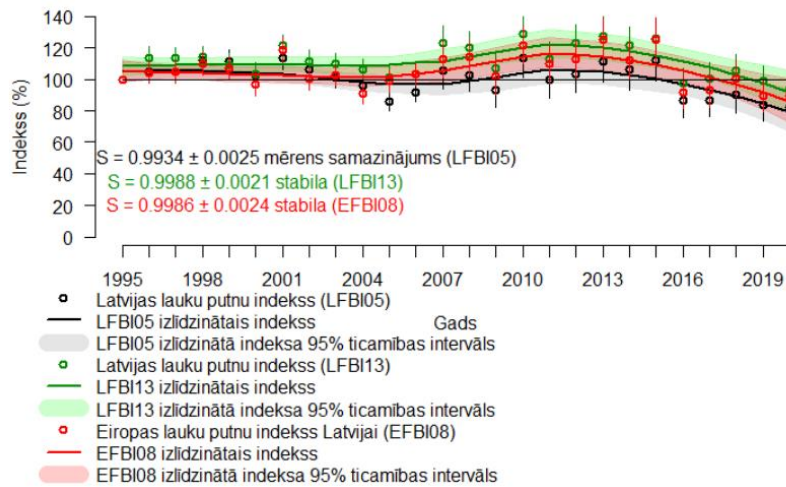
**A.3.2.** Atbalsta maksājumiem pieteikto apsaimniekotu bioloģiski vērtīgo zālāju platība. Datu avots: Lauku atbalsta dienests. Gada pārskats 2021.

Platība (2021. gads): **440 km<sup>2</sup>**

(Atbalsta pretendentu skaits Bioloģiskās daudzveidības uzturēšanai zālajos (BDUZ) 2021. gadā: **6109**)

**A.4.1.** Latvijas lauku putnu indekss (izvēles). Datu avots: Latvijas Ornitoloģijas biedrība, Dabas aizsardzības pārvalde. Dienas putnu fona monitoring. Atskaite par 2020. gadu.

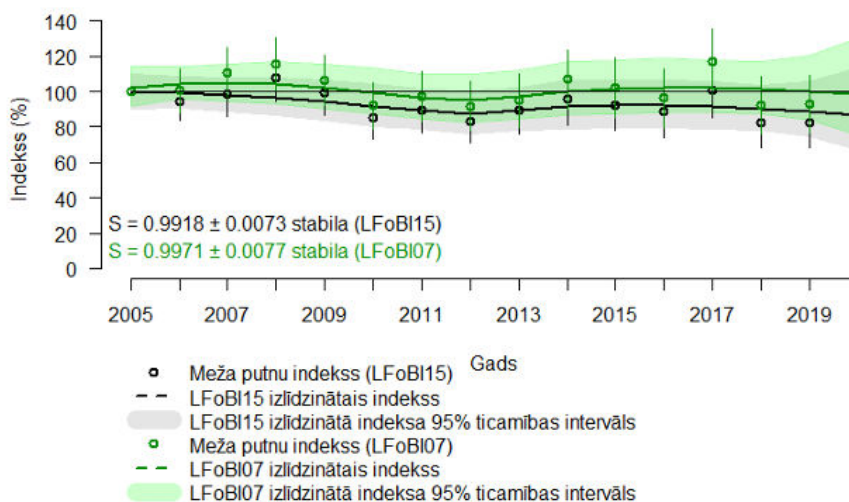
2020. gada vērtība ir zemākā indeksa pastāvēšanas vēsturē



2. attēls. Latvijas lauku putnu indeksa divas versijas: LFoBI-2007 un LFoBI-2015 (2005 – 2020)

Avots: LOB, 2020

A.4.2. Latvijas meža putnu indekss (izvēles). Datu avots: Latvijas Ornitoloģijas biedrība, Dabas aizsardzības pārvalde. Dienas putnu fona monitoringa. Atskaite par 2020. gadu.



3. attēls. Latvijas meža putnu indeksa divas versijas: LFoBI-2007 un LFoBI-2015 (2005 – 2020)

Avots: LOB, 2020

Dabas indikatoru sadaļā nav iekļauti kvantitatīvie rādītāji par invazīvo sugu izplatību, jo līdz šim sistemātiski nav veikta to izplatības apzināšana. Projekta ietvaros arī būtiski paplašināts invazīvo sugu saraksts, sadalot tās trijās kategorijās atbilstoši to invāzijas raksturam. Monitoringu paredzēts papildināt ar šo indikatoru, ņemot vērā projekta ietekmi uz šo jomu. Atsevišķi identificēts ar šo jomu saistītais sociālais indikators – iesaiste invazīvo sugu izplatības ziņošanā.



Kopumā šīs tematiskās sadaļas rādītāji raksturo esošos kvantitatīvos dabas teritoriju platību lielumus, noteiktu biotopu stāvokli. Rādītāju izmaiņas paredzēti turpināt uzraudzīt un tās izmantojamas pārējo tematisko daļu konteksta un ietekmes labākai izpratnei. Rādītāji attiecībā uz biotopu un sugu aizsardzības stāvokli projekta sākumā faktiski atrodas to zemākajā punktā (mežu un dabisko zālāju stāvoklis, lauku un meža putnu indekss).

## 2.2. LatViaNature projekta sociāli ekonomiskās ietekmes monitoringa INSTITUCIONĀLIE INDIKATORI

*LatViaNature* projekta mērķu sasniegšanu veicinās konkrētas aktivitātes, kas vērstas uz valsts sektoru, ietekmējot valsts normatīvo aktu bāzi, rosinot izmaiņas, kas ietekmēs bioloģiskās daudzveidības stāvokli, lielā mērā skarot arī sociālekonomisko jomu. Normatīvo aktu ietekme ir viens no iepriekš identificētajiem virzītājspēkiem pārmaiņu veicināšanai. Institucionālo rezultātu izpilde nav pašmērķis, taču tas vērtējams kā nozīmīgs solis, kas apliecina arī lēmuma pieņēmēju politisko vēlmi veicināt izmaiņas. Ņemot vērā nacionālā līmeņa normatīvo aktu izstrādes, apstiprināšanas un izsludināšanas ilgumu, sākotnējā ziņojumā nav pabeigtu rezultātu, kaut uzsākts plašs darbs ar vairāku normatīvo aktu (piemēram, Ministru kabineta 17.09.2013. noteikumi Nr. 891 "Noteikumi par saimnieciskās darbības ierobežojumiem, par kuriem pienākas kompensācija, tās izmaksas nosacījumiem, kārtību un apmēru", Ministru kabineta noteikumi Nr. 686 "Noteikumi par īpaši aizsargājamās dabas teritorijas dabas aizsardzības plāna saturu un izstrādes kārtību" vai Ministru kabineta noteikumi Nr. 468 "Invazīvo augu sugu saraksts" u.c.) izvērtējumu un pilnveidojumu izmaiņas gaidāmas projekta turpinājumā. Visu šo rīcību mērķis ir panākt labvēlīgāku institucionālo ietvaru dabas aizsardzībai.

**B.1.1.** Mainīto (pilnveidoto) nacionālās likumdošanas normatīvo aktu skaits, kas saturiski palīdz sasniegt dabas aizsardzības mērķus efektīvāk. Datu avots: <https://latvianature.daba.gov.lv/>, Likumi.lv, 2022.

### 2022. gadā nav

Sagatavošanā ir izmaiņas Augu aizsardzības likumā (tostarp papildinot invazīvo augu sugu sarakstu) un Ministru kabineta noteikumos Nr.467 "Invazīvo augu sugu izplatības ierobežošanas noteikumi". Apspriešanās arī vairāki citi normatīvie akti.

**B.2.1.** Spēkā esošo ĪADT dabas aizsardzības plānu skaits (un ar to izstrādes efektivitāti ieviestās izmaiņas līdzšinējā kārtībā). Datu avots: dabas aizsardzības pārvalde, 2022.

### 106

(tostarp pa ĪADT veidiem: AAA (9), DEN (2), DL (68), DP (23), DPM (1), DR (2), JT (0), NP (2). Vairāki ir izstrādes procesā.

**B.3.1.** Publisko zemes īpašuma formu platība un proporcija ĪADT, salīdzinot ar privātajām (izvēles). Datu avots: Dabas aizsardzības pārvalde, Dabas datu pārvaldības sistēma "Ozols", 2022.

**57 % publiskās zemes** (tostarp 44 % valsts īpašumā un 13 % pašvaldību īpašumā), attiecīgi **43 % privāto īpašnieku (fizisku un juridisku personu) zemes.**

Piemērs (sk. tabula Nr. 1) ar īpašumu ziņā piesātinātāko ĪADT Latvijā (Gaujas Nacionālo parku) norāda arī uz skaitlisko īpašumu daudzumu un nedaudz savādākām proporcijām arī īpašumu sadalījumā, kas, protams, ir atšķirīgi katrai ĪADT.

**Tabula Nr. 1.** Zemes īpašumu piederības sadalījums. Gaujas Nacionālā parka teritorijas piemērs.

Avots: Gaujas Nacionāla parka dabas aizsardzības plāns, 2022

Īpašuma piederība	Skaitis	Platība, ha	Procenti no GNP platības
Fiziska persona	8933	50303	55
Juridiska persona	1495	11446	12
Pašvaldība	1815	3575	4
Valsts	694	26089	28

**B.4.1.** Lietotāju skaits un dalījums Dabas datu pārvaldības sistēmā "Ozols". Datu avots: Dabas datu pārvaldības sistēma "Ozols", 2022.

Apmeklējumu skaits gadā:

**Publiski piekļūstamajā vidē: 73 725 (2021); 75 379 (2020);**

**Reģistrēto lietotāju vidē: 284 028 (2021); 144 407 (2020).**

Liels skaits reģistrētās vides apmeklējumu saistīts ar lielu ietekmi no "Dabas skaitīšanas" projekta, ekspertiem regulāri papildinot datu bāzes. Paredzams, ka turpmākajos gados šis skaits varētu kristies. Papildinoši iekļauts rādītājs ar reģistrēto lietotāju skaitu publiskajā dabas datu portālā Dabasdati.lv, no kura ziņojumi par retajām sugām tiek pārsūtīti arī uz dabas datu pārvaldības sistēmu "Ozols".

Reģistrēto lietotāju kopskaits portālā Dabasdati.lv 30.09.2022. bija **7980**, kuru ziņotie novērojumi par īpaši aizsargājamām sugām tiek uzkrāti dabas datu pārvaldības sistēmā "Ozols". "Ozola" lietotāju skaits precizējams.

**B.4.2.** Dabas datu pārvaldības sistēmas "Ozols" satura un funkcionalitātes kvalitāte. Datu avots: Dabas datu pārvaldības sistēma "Ozols", 2022.

Instrumenti **2022. gadā vēl nav** izveidots, trūkst vērtējuma.

**B.5.1.** Uzņēmumu un organizāciju skaits un proporcija ĪADT, kuri izmanto brīvprātīgās sertifikācijas vai zīmolu sistēmas, kas izceļ korporatīvo atbildību, ievērojot dabas/vides aizsardzības prasības.

Paredzēts veidot un ieviest saistībā ar dabisko zālāju kā resursa ilgtspējīgu izmantošanu un komercializēšanu. Rādītājs ir kā indikators vai šāda rakstura institucionāli instrumenti tiek pielietoti īpaši dabas daudzveidības ziņā jutīgās teritorijas, kaut formāli norādot uz rūpēm par šo resursu aizsardzību. Pagaidām apkopotā informācija par tūristu mītņu "zaļajiem sertifikātiem" norāda, ka to pielietojums nekonzentrējas ĪADT.

Pavisam **44 ĪADT** darbojas komerciālas tūristu mītnes un to kopējais skaits ĪADT ir **446**. Tikai **7 ĪADT** darbojas kāda no komerciālajām tūristu mītnēm, kas sertificētas ar Zaļo sertifikātu, norādot uz videi draudzīgu komercdarbību. No kopējā šīs jomas uzņēmumu skaita, kas darbojas ĪADT, tie ir vien **2,2 %**. Tiek papildināti rādītāji ar citiem rādītājiem par uzņēmējdarbības praksi ĪADT attiecībā uz brīvprātīgajām

sertifikācijas vai zīmolu sistēmām, kas izceļ korporatīvo atbildību, ievērojot dabas/vides aizsardzības prasības.

**B.6.1.** Privāto mežu platība, kurā dabas daudzveidības saglabāšanas pasākumi tiek īstenoti, balstoties uz brīvprātīgo (līgumisko) pieeju. Datu avots: Dabas aizsardzības pārvalde, 2022.

Prakse **2022. gadā vēl nav** ieviesta, norisinās pieteikšanās un līgumu slēgšanas process.

Dzīvais mežs” ir atbalsta programma bioloģiskās daudzveidības saglabāšanai un veicināšanai privātajos mežos. Programma paredz konsultatīvi un finansiāli atbalstīt privāto mežu īpašniekus, kuri savos mežos apņemas ievērot augstāku dabas daudzveidības saglabāšanas standartu, nekā to paredz normatīvie akti. Sākotnējā interese pat ir lielāka, nekā gaidīts – process turpinās.

**B.6.2.** Privāto zālāju platība, kurā tiek īstenoti uz mērķi orientēti dabas daudzveidības saglabāšanas pasākumi, balstoties uz brīvprātīgo (līgumisko) pieeju. Datu avots: Dabas aizsardzības pārvalde, <https://latvianature.daba.gov.lv/ziedu-plavas/>, 2022.

Prakse **2022. gadā vēl nav** ieviesta, **vēl nav** ieviesta, norisinās pieteikšanās un līgumu slēgšanas process (paredzēts ieviest līdz 2026. gadam).

Pilotprogrammā “Ziedu pļavas” bioloģiski daudzveidīgu zālāju veidošanai, kas paredzēta zālāju īpašniekiem, kuru apsaimniekošanā ir ilggadīgi zālāji ar dabiskošanās pazīmēm, bet kas vēl nav sasnieguši ES nozīmes zālāju biotopu līmeni (nav tiesīgi saņemt BDUZ atbalstu), **iegūti 713 pieteikumi**.

Programmas ietvaros paredzēts uzlabot bioloģisko daudzveidību šajos zālajos, lai tie pakāpeniski sasniegtu ES nozīmes zālāju biotopu kvalitāti, kas nākotnē zālāja īpašniekam ļautu saņemt pastāvīgu atbalstu dabas vērtību saglabāšanai.

Kopumā institucionālie instrumenti vēl nedarbojas, lai no projekta rīcībām būtu izdarāmi secinājumi par nozīmīgu ietekmi. Taču ir veiktas nozīmīgas aktivitātes, lai vairākās jomās panāktu izmaiņas un pozitīvu ietekmi ar plašāku rezonansi.

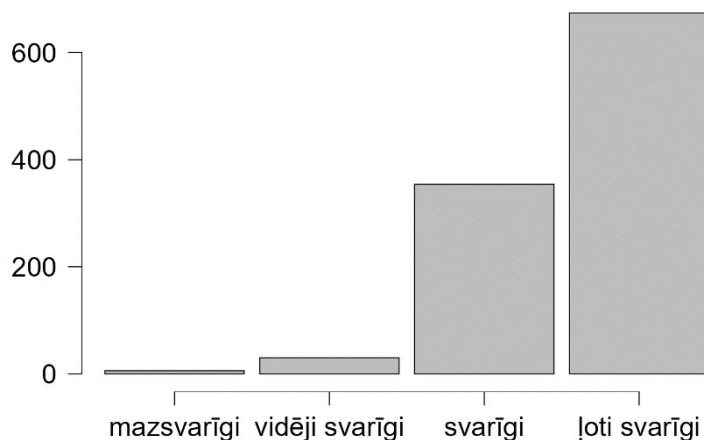
## **2.3. LatViaNature projekta sociāli ekonomiskās ietekmes monitoringa SOCIĀLIE INDIKATORI**

Nozīmīgu ietekmi dabas aizsardzībai veido sabiedrības ikdienas rīcības. Cilvēku dabu ietekmējošas rīcības ir cieši saistītas ar vērtību sistēmu. Kādas ir vērtības, kas globālās sabiedrības acīs liecina par progresīvu, veiksmīgu, apbrīnas vērtu mūsdienu pasaules valsti? Līdzās kultūras, tehnoloģiskās attīstības, starptautisko attiecību, preču kvalitātes un citu jomu vērtībām ir arī ekoloģija – demonstrē, ka valsts ir atbildīgs, mūsdienīgs, pasaules notikumos iesaistīts partneris, kuram rūp kas vairāk par savtīgu mantas krāšanu un konfliktu radīšanu. Tāpēc sabiedrības motivācija iesaistīties dabas aizsardzības aktivitātēs, dažādas iniciatīvas, kas saistītas ar vides izglītību, aktivitātēm dabā un to ietekmi uz ekosistēmu, ir ciešā mērā saistītas ar ekoloģijas nozīmi kopējā vērtību sistēmā.

**C.1.1.** Ekoloģijas nozīme kopējā vērtību sistēmā: cik sabiedrībai ir svarīgi rūpēties par dabu un vidi? Datu avots: Vidzemes Augstskola, HESPI: Sabiedrības aptauja, 2021.

**4,59** no 5 ballēm

(vidējais rādītājs no 1060 respondentu aptaujas).



**4. attēls.** Sabiedrības viedokļu sadalījums par ekoloģijas nozīmi kopējā vērtību sistēmā: cik sabiedrībai ir svarīgi rūpēties par dabu un vidi?

Avots: Vidzemes Augstskola, HESPI: sabiedrības aptauja, 2021

Kopumā ir salīdzinoši augsts novērtējums, kas būtiski pārsniedz “ekoloģijas nozīme kopējā vērtību sistēmā: cik sabiedrībai ir svarīgi rūpēties par dabu un vidi?” 2017. gada vērtējumu Eiropas vienotajā vērtību aptaujā<sup>1</sup>. Šis rādītājs gan ir bez plašāka konteksta sasaistes ar konkrētām rīcībām vai resursu pārdali par labu sabiedrības prioritātēm.

**C.1.2.** Vietējo iedzīvotāju skaita proporcijas izmaiņas, kuri uzskata, ka dzīvošana ĪADT uzlabo viņu dzīves kvalitāti. Datu avots: Vidzemes Augstskola, HESPI: Latvijas īpaši aizsargājamo dabas teritoriju iedzīvotāju aptauja, 2021, 2022.

**26,2 %** uzskata, ka, dzīvojot ĪADT, iespējams sasniegt augstu dzīves kvalitāti.

(no VIA aptaujātajiem 1017 ĪADT iedzīvotājiem 2021, 2022. gadā)

Izejas dati ir salīdzinoši zemi un norāda uz kopējo iedzīvotāju dzīves kvalitāti un noskaņojumu lauku reģionos. Ekosistēmu pakalpojumu pieejamība veido tikai daļu no dzīves kvalitātei svarīgiem komponentiem. Vairāk to ietekmē citi ar dzīves kvalitāti saistīti mainīgie (ienākumi, veselības aprūpes pieejamība, ceļu kvalitāte u.c.). Tiks iekļauts aptaujā atkārtoti pēc 4 gadiem.

**C.2.1.** Iedzīvotāju skaits un proporcija, kas dzīvo ĪADT (izvāles). Datu avots: Centrālās statistikas pārvaldes eksperimentālās statistikas dati, 2021.

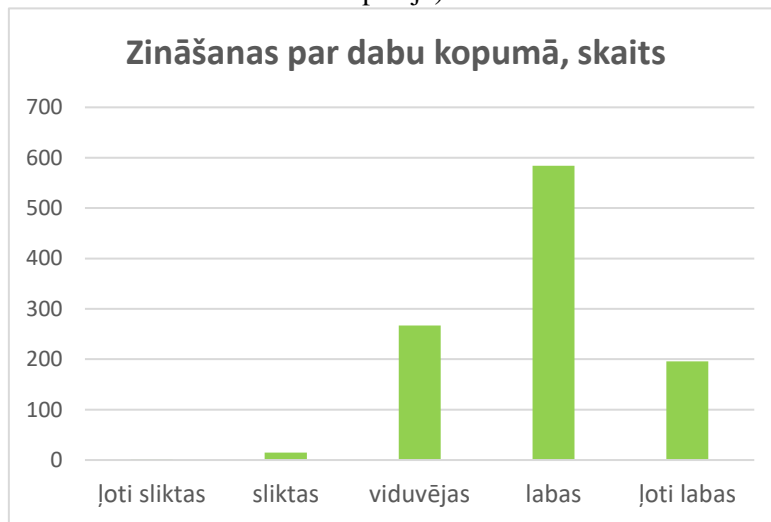
Pārsniedz **100 tūkstošus**. Skaitis precizējams, izmantojot iedzīvotāju skaitu 2021. gada sākumā, kas ir Centrālā statistikas pārvaldes detalizēti telpiskie dati, eksperimentālā statistika, apstrādājot iedzīvotāju reģistra datus un 2021. gada tautas skaitīšanā iegūto informāciju.

<sup>1</sup> [http://www.europeansocialsurvey.org/docs/findings/ESS\\_Findings\\_HVS.pdf](http://www.europeansocialsurvey.org/docs/findings/ESS_Findings_HVS.pdf)

Latvijas ĪADT kopumā ir liels iedzīvotāju skaits. Demogrāfiskās ilgtermiņa prognozes liecina par turpmāku iedzīvotāju skaita samazināšanos lauku apvidos, tostarp lielākajā daļā ĪADT.

**C.3.1.** Sabiedrības zināšanu izmaiņas par Latvijas dabu un tajā notiekošajiem procesiem. Datu avots: Vidzemes Augstskola, HESPI: Sabiedrības aptauja, 2021.

Zināšanas par dabu kopumā **18,4 % kā ļoti labas, 54,9 % vērtē kā labas, 25,1 % - viduvējas, 1,4 % - sliktas un 0,2 % - ļoti sliktas.** (2021. gadā veiktās 1060 respondentu aptauja)

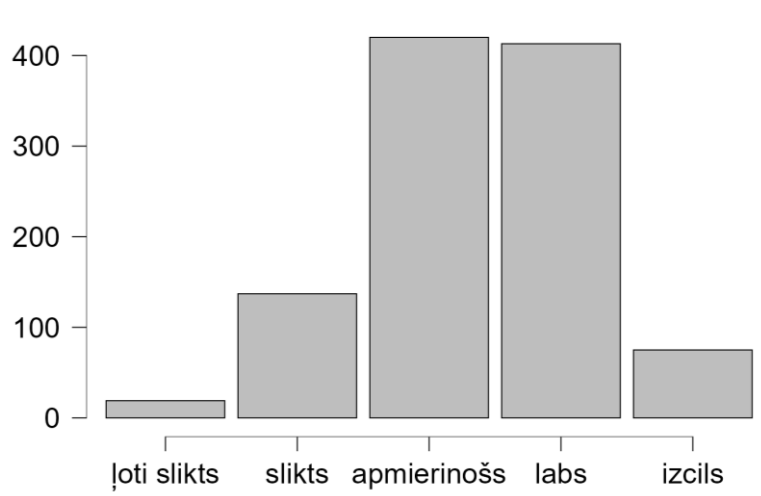


**5. attēls.** Sabiedrības viedokļu sadalījums par savu zināšanu vērtējumu attiecībā uz dabu kopumā.

Avots: Vidzemes Augstskola, HESPI: sabiedrības aptauja, 2021

**C.3.2.** Sabiedrības uztveres izmaiņas par dabas stāvokli Latvijā.

Lielākā daļa uzskata, ka **Latvijas dabas stāvoklis kopumā ir apmierinošs (21,2 %)**. To, ka tas ir slikts, vērtē 14,7 % (12,9 % vērtē kā "sliktu" un 1,8 % kā "ļoti sliktu"). Līdzīgā daudzumā ir uzskats "labs" (14,7 %), taču tikai 2,3 % uzskata, ka Latvijas dabas stāvoklis kopumā ir izcils. (2021. gadā veiktās 1060 respondentu aptauja)



**6. attēls.** Sabiedrības viedokļu sadalījums par Latvijas dabas stāvokli kopumā.

Avots: Vidzemes Augstskola, HESPI: sabiedrības aptauja, 2021

Kopumā zināšanas par dabu un ekoloģiskajiem procesiem, attiecīgi arī reālais dabas aizsardzības stāvoklis Latvijā ir pārvērtēts un cilvēki ir augstākās domās gan par savām zināšanām, gan par dabas daudzveidības stāvokli Latvijā. Projektā nozīmīgs devums ir publikācija par dabas daudzveidības veicināšanas praktiskajām rīcībām savā īpašumā, kas vērsta gan uz zināšanu, gan dabas aizsardzības stāvokļa uzlabošanu.

**C.3.3.** Ekosistēmas apgādes un kultūras pakalpojumu lietošanas regularitātes izmaiņas. Datu avots: Vidzemes Augstskola, HESPI: Latvijas īpaši aizsargājamo dabas teritoriju iedzīvotāju aptauja, 2021, 2022.

Šie rādītāji pieejami no aptaujām gan starp ĪADT iedzīvotājiem, gan sabiedrību kopumā. Sniegta tabula no ĪADT iedzīvotāju aptaujas. Kopumā 92,8 % ĪADT iedzīvotāju ir bieži iesaistīti kustīga dzīvesveida aktivitātēs dabā, ieskaitot lielāko daļu kultūras ekosistēmu pakalpojumu (kas saistās ar fiziskām aktivitātēm) un apgādes ekosistēmas pakalpojumus, kas ar to saistīti. Retu reizi iesaistīti 6,6 % iedzīvotāju un "nekad" atzīmējuši 0,6 %.

**Tabula Nr. 2.** ĪADT iedzīvotāju apgādes ekosistēmu pakalpojumu veidi un to izmantošanas regularitāte.

Avots: ĪADT iedzīvotāju aptauja, ViA 2021, 2022 (1017 respondenti)

(%)	sēņoju	ogoju	makšķerēju	dodos medībās	vācu ārstniecības augus, tējas	ievācu dabas materiālus (amatniecībai, mājas dekorēšanai, u.c.)	citus	kopā
<b>bieži: brīvdienās</b>	31,6	21,9	12,5	4,2	18,4	13,5		44
<b>bieži: ikdienā</b>	13,8	9,9	4,4	2,4	9,1	5,5		21,4
<b>retu reizi</b>	42,1	49,3	31,1	7,8	44,6	49		28,9
<b>nekad</b>	12,5	18,9	52	85,6	27,9	32		5,6

**Tabula Nr. 3.** ĪADT iedzīvotāju kultūras ekosistēmu pakalpojumu veidi un to izmantošanas regularitāte.

Avots: ĪADT iedzīvotāju aptauja, ViA 2021, 2022 (1017 respondenti)

(%)	nodarbojos ar fiziskām aktivitātēm dabā (skrienu, nūjoju, braucu ar velo, laivu u.tml.)	dodos garākās pastaigās dabā	ziemā slēpoju, slidoj; aukstum-peldes u.tml.	peldos, atpūšos pie ūdens	sauļojos, pasīvi baudu apkārtnes ainavu	fotografēju, izzinu dzīvo dabu, procesus dabā	ziemā baroju putnus	gūstu iedvesmu dabā
<b>bieži: brīvdienās</b>	28,1	37,1	21,1	38,7	37,3	29	14,8	28
<b>bieži: ikdienā</b>	24,4	30,2	9,8	25,3	20	19,3	29,6	51
<b>retu reizi</b>	35,9	28,9	35,4	28,5	31,7	32,7	26,3	15,4
<b>nekad</b>	11,6	3,9	33,6	7,5	11	19	29,3	5,5

**C.4.1.** Kopējais ĪADT apmeklējumu skaits. Datu avots: VIA HESPI Telpiskās analīzes laboratorijas datu bāze, 2022.

Apmeklējumu skaits tiek novērtēts kvantitatīvā izteiksmē kā iespējami precīzākais aprēķins/vērtējums, ņemot vērā apmeklētāju plūsmas uzraudzību ĪADT, ko raksturo apmeklētāju uzskaites dati (ieejas biļetes, apmeklētāju automātiskie skaitītāji u.c.), kā arī vispārināti aprēķini. Izveidots apmeklētāju plūsmas monitorings savstarpējā Vidzemes Augstskolas HESPI un Dabas aizsardzības pārvaldes sadarbībā. Apmeklējums tiek attiecināts uz kādu konkrētu laika posmu vai, tradicionāli, uz vienu kalendāro gadu. Tā kā gada laikā viens cilvēks var vairākkārt apmeklēt to pašu vietu ĪADT, kā mērvienība tiek izmantota "apmeklējumi", nevis "apmeklētāji".

Šobrīd apmeklējumu uzskaites aprēķini vēl tiek pilnveidoti.

Apmeklējumu kopējais skaits 2021. gadā Latvijā **pārsniedza 10 miljonus**.

**C.4.1.1.** Apmeklētāju proporcija, kuri ir apmierināti ar pieredzējumu ĪADT. Datu avots: VIA HESPI Telpiskās analīzes laboratorijas datu bāze, apkopojot vērtējumus par tūristu piesaistēm un atpūtas vietām Latvijas ĪADT, 2022.

**4,5 balles no 5 ballēm,**

izmantojot Google profila vērtējumus no tūristu piesaistēm ĪADT (2021. gada novembris).

Vērtējums ir salīdzinoši augsts un atbilst kopumā sabiedrības gaidām par apmeklējuma saturu un kvalitāti, tostarp pieejamību, atbalsta infrastruktūru. Tomēr ir daudz komentāru un iespēju uzlabot pieredzējumu, mazināt antropogēno slodzi, prasmīgāk vadot apmeklētāju plūsmu.

**C.5.1.** Apmeklējumu skaits gadā bioloģiskās daudzveidības demonstrācijas ekspozīcijai LU Botāniskajā dārzā. Datu avots: LU Botāniskais dārzs, 2022.

Ekspozīcija **izveides stadijā**, tiks vērtēts apmeklējumu skaits pēc pirmā pilnā darbības gada.

**C.5.1.1.** Apmeklētāju proporcija, kuri ir apmierināti ar pieredzējumu Botāniskajā dārza izveidotajā demonstrācijas ekspozīcijā. Datu avots: LU Botāniskais dārzs / Google.com. 2022.

LU Botāniskā dārza kopējais vērtējums 2022. gadā ir **4,7 balles no 5** (627 apmeklētāju atsauksmes *Google*). Demonstrācijas ekspozīcijas apmeklējuma vērtējumi vēl nav pieejami.

**C.6.1.** Invazīvo sugu informācijas ievākšanā iesaistīto sabiedrības pārstāvju skaits. Datu avots: Dabas aizsardzības pārvalde, Dabas datu pārvaldības sistēma "Ozols", 2022.

Invazīvo datu pārvaldniekā iesniegtā informācija (06.05.2021. – 25.11.2022.):

493 (31.12.2021.), **2266 (25.11.2022.)** ziņojumi par invazīvo augu sugām un izplatības vietām.

309 (31.12.2021.), **863 (25.11.2022.)** ziņojumi par invazīvo dzīvnieku sugām un izplatības vietām.

Papildinoši: no 7980 DabasDati.lv lietotāju kopējiem 2022. gadā ziņotajiem novērojumiem 5,47 % novērojumu bija par augiem, neliela daļa no tiem aptver invazīvo augu vai dzīvnieku sugu ziņojumus.

Kopumā sociālie indikatori norāda uz sākotnējo sabiedrības iesaisti, tās aktivitāti un uztveri par dabas stāvokli Latvijā. Kopumā sabiedrība par Latvijas dabu ir labākās domās, nekā uz to norāda dabas aizsardzības eksperti. Projekta laikā aptverts liels skaits sabiedrības pārstāvju, kas iesaistījušies dažādās aktivitātēs un sociālā ietekme nozīmīgi pieaug. Svarīgi to noturēt ilgtermiņā, ne tikai kampaņveidīgi, ko arī parādīs turpmākā rezultātu / ietekmes indikatoru uzraudzība.

## 2.4. LatViaNature projekta sociāli ekonomiskās ietekmes monitoringa EKONOMISKIE INDIKATORI

Projektā mērīšanai paredzētie ekonomiskie indikatori pamatā iekļauj dažādus aprēķinus naudas izteiksmē. Līdz šim savstarpējās kopsakarībās ar pārējo tematisko grupu indikatoriem par dabas aizsardzības sistēmu Latvijā tas analizēts mazāk, arī bieži vien konkrētas tēmas ietvaros. Tāpēc šiem sākotnējiem rādītājiem ir lielāka nozīme jau tālākām diskusijām ne vien par tiešu LIFE projekta ietekmi, bet arī par sabiedrības vērtībām, prioritātēm, izvēlēm un ar to saistītajiem resursiem kopumā.

**D.1.1.** Izmaksātais kompensāciju apmērs par mežsaimnieciskās darbības ierobežojumiem īpaši aizsargājamās dabas teritorijās un mikroliegumos.

Kompensācijas maksājums par *Natura 2000* meža teritorijām (NIM), ko administrē LAD. Datu avots: Lauku atbalsta dienests. Gada pārskats 2021.

- Atbalsta pretendentu skaits 2021. gadā: 3309
- Noteiktā platība, tūkst. ha 2021. gadā: 496 km<sup>2</sup>
- Izmaksātais atbalsta apjoms, **4,4 milj. EUR** par 2020. gada pieteikumiem. 2021. gada pieteikumu izmaksātā summa tiks reģistrēta 2022. gada pārskatā.

Salīdzinot ar meža tirgus vērtību, arī zaļināšanai izmaksājamiem atbalsta maksājumiem, šī nav liela summa. Vidēji tas ir ap 1330 EUR uz vienu pretendentu vai ap 89 EUR uz vienu hektāru meža. Meža kompensāciju mehānisma pārskatīšana un izmaiņas tuvāk tirgus situācijai ir nozīmīgs solis ar mežu saistītās dabas daudzveidības uzturēšanai.

**D.2.1.** Izmaksātais atbalsta apmērs saistībā ar bioloģiskās daudzveidības uzturēšanu zālājos. Datu avots: Lauku atbalsta dienests. Gada pārskats 2021.

**2,2 milj. EUR**

(2,1 milj. EUR par 2021. gada pieteikumiem)

Kopā ar vienotās platības maksājumu par šīm pašām teritorijām izmaksātā summa ir ap divas reizes lielāka (**4,3 milj. EUR**), kas pielīdzināma par mežsaimnieciskās darbības ierobežojumiem īpaši aizsargājamās dabas teritorijās un mikroliegumos. Salīdzinot ar zaļināšanai pieejamo atbalstu intensīvi apstrādātās lauksaimniecības zemēs šī ir proporcionāli neliela summa. Vidēji uz vienu pieteikumu tie ir ap 360 EUR gadā, neskaitot vienotās platības maksājumu.

**D.3.1.** Nodarbinātība ĪADT teritorijā. Datu avots: Vidzemes Augstskola, HESPI: Latvijas īpaši aizsargājamo dabas teritoriju iedzīvotāju aptauja, 2021, 2022.



Strādājošie, kuri brauc uz darbu ārpus ĪADT (ikdienā vai lielāko daļu no darba laika) vidēji gūst lielākus ienākumus kā uz vietas strādājošie. 76,2 % (>4000 EUR) attiecīgi pret 23,8 % un 56,6 % (2000-4000 EUR) attiecīgi pret 36,1 % uz vietas gūtiem tāda paša līmeņa ienākumiem. Zemāku ienākumu gadījumā proporcija starp abām grupām ir līdzīgāka. Algotu darbu strādā 62 % no respondentiem, 13,8 % norādījuši, ka strādā savā uzņēmumā vai 9 %, ka ir pašnodarbinātie. Attiecīgi 14,3 % ir pensionāru, 7,2 % studē vai mācās, bet 4,8 % nestrādā, taču saņem sociālo pabalstu. 51,8 % ĪADT māsaimniecību tiek veikta kāda saimnieciskā darbība (kas saistīta ar zemes resursu izmantošanu). Nedaudz mazāk (48,2 %) atbildējuši, ka neveic nekādu saimniecisko darbību. Visbiežāk īstenotā saimnieciskā darbība ir piemājas dārza apsaimniekošana, mazāk citi veidi. Atšķiras arī saimniekošanas regularitāte un gūto ienākumu nozīmīgums kopējā māsaimniecības budžetā. Saimnieciskā darbība, kas tiešā veidā saistīta ar ĪADT zemes resursu izmantošanu (tradicionālās nozares: mezsaimniecība, lauksaimniecība, zivsaimniecība, derīgo izrakteņu ieguve), kā galvenais iztikas avots ir 8,5 % māsaimniecību (no tiem 1,9 % ir piemājas saimniecības). 6,4 % māsaimniecību šie resursi veido nozīmīgus neregulārus ienākumus. 7,1 % norāda, ka šie resursi ir maznozīmīgs ienākums, bet 22,9 % tas ir vaļasprieks. Starp tiem, kuri šajā kategorijā norādīja saimniekošanu kā vaļasprieku, 91,4 % zeme pieder nelielā platībā (67,7 % — <2 ha; 23,7 — 2-10 ha). Lielajiem zemju īpašniekiem, kuru platības pārsniedz 100 ha vai ir 50-100 ha, dominējoši ar zemes resursu apsaimniekošanu gūtie ienākumi ir galvenais iztikas avots vai veido nozīmīgu neregulāru ienākums.

**Tabula Nr. 4.** ĪADT iedzīvotāju, kuri veic kādu saimniecisko darbību teritorijā, sadalījums atbilstoši darbības veidam (ar uzsvāru uz dabas resursu izmantošanu) un no tā gūto ienākumu nozīmīgumam māsaimniecības budžetā.

Avots: ĪADT iedzīvotāju aptauja, ViA 2021, 2022 (1017 respondenti)

Saimnieciskās darbības veids un ienākumu nozīmīgums (%)	piemājas dārzs	lauksaimniecība	mezsaimniecība	tūrisms	amatniecība	mājražošana	cits
galvenais iztikas avots	9,7	12,6	5,6	6,5	3,8	4,8	7,1
nozīmīgi neregulāri ienākumi	6,8	12	14,1	8,3	3,8	7,2	1,1
maznozīmīgi ienākumi	8,1	14,3	14,1	8	5,1	6	4,9
vaļasprieks	64,4	10,3	6,8	6,5	11,4	16,8	3,4
neattiecas	11	50,7	59,4	70,6	76	65,3	83,6

#### D.4.1. Tūristu mītņu kapacitāte ĪADT un proporcija pret pārējo (izvēles indikators).

ĪADT 2022. gadā kopā uzskaitītas 446 tūristu mītnes, kopējais istabu skaits viesiem ir **2622**, bet vidēji vienā mītnē pieejamo istabu skaits ir 5,9. Kopā tie ir 8 % no Latvijas tūristu mītņu kapacitātes. ĪADT vidējais istabu skaits vienā tūristu mītnē ir par 1,1 istabu mazāks, kā ārpus tās.

#### D.4.2. ĪADT apmeklētāju tēriņu vērtējums.

**Pārsniedz >50 milj. EUR gadā**, taču dati precizējami detalizētāk, ņemot vērā C.4.1. kritēriju un CSP datus par 2022. gadu, kas nebūs Covid-19 ierobežojumu ietekmēti.

**D.5.1.** Uzņēmumu skaits, kas ieviesuši "bio" produkcijas ražojumus, izmantojot bioloģiski vērtīgo zālāju resursus. Datu avots: LatviaNature projekts, Latvijas Dabas fonds, 2022.

Darbs **turpinās**, veicinot dialogu ar ražotājiem, tostarp izmantojot 2022. gada sabiedrības aptaujā iegūtos rezultātus. Dati nākamajā ziņojumā.

**D.6.1.** Īstenoto saimnieciskās darbības labās prakses piemēru skaits par ekonomikas zaļināšanu un ekonomiski pamatotu dabai draudzīgu apsaimniekošanu. Datu avots: Lauku atbalsta dienests. Gada pārskats 2021.

Attiecīgie LAD dati:

- Atbalsta pretendentu skaits 2021. gadā: 44905
- Noteiktā platība, tūkst. ha 2021. gadā: 17299 km<sup>2</sup>
- Izmaksātais atbalsta apjoms, **89,7 milj. EUR** par 2021. gada pieteikumiem.

Vidēji uz vienu pretendentu izmaksāti ap 2000 EUR, par vienu ha ap 52 EUR. Kopējā platība ir liela, daudzkārt pārsniedz bioloģiski vērtīgo zālāju platību. Vērtējama ietekme uz ekonomiski pamatotu dabai draudzīgu apsaimniekošanu. Ilgtermiņā arī uz lauku putnu indeksa izmaiņām.

**D.7.1.** Apmeklētāju proporcija, kuri uzskata, ka, apmeklējot ĪADT, viņiem ir svarīga atbildīga pakalpojumu sniedzēju attieksme pret dabas un kultūras vērtību saglabāšanu. Datu avots: Vidzemes Augstskola, HESPI: Latvijas īpaši aizsargājamo dabas teritoriju apmeklētāju aptauja, 2021, 2022.

**Tabula Nr. 5.** Apmeklētāju proporcija, kuri uzskata, ka, apmeklējot ĪADT, viņiem ir svarīga atbildīga pakalpojumu sniedzēju attieksme pret dabas un kultūras vērtību saglabāšanu.

Avots: ĪADT apmeklētāju aptauja, ViA 2021, 2022 (kopā 1924 respondenti, uz šo jautājumu atbildējuši 1129 respondenti)

Faktors / nozīmība	ļoti svarīgi	drīzāk svarīgi	mazsvarīgi	nav svarīgi	nezinu	kopā
neskarta savvaļas daba	669	328	89	30	13	1129
%	59,3	29,1	7,9	2,7	1,2	
pakalpojumu sniedzēji atbildīgi attiecas pret dabas un kultūras vērtību saglabāšanu	548	143	26	13	26	756
%	<b>18,9</b>	<b>72,5</b>	3,4	1,7	3,4	

Ekonomiskās ietekmes rādītāju sadaļa vēl nenorāda uz projekta tiešu ekonomisko ietekmi šobrīd, bet vairāk sniedz vispārīgāku sākotnējo vērtējumu. Vairāki rādītāji vēl precizējami detalizētāk, lai nonāktu pie iespējami precīza skaitliskā novērtējuma. Tomēr jau šobrīd nojaušams, ka projektam būs nozīmīga ietekme arī uz vairāku sadaļu ekonomiskajiem rādītājiem un efektīvākas to sasaistes ar dabas aizsardzības mērķu sasniegšanu.

## Noslēgums

Indikatoru nozīmi paredzēts apspriest ar projektā iesaistītajiem partneriem. Projekta sociāli ekonomiskā ietekmes monitoringa turpmākie plānotie ziņojumi, atbilstoši projekta norisei:

Vidusposma ziņojums – 2025. g. 30. novembris;

Noslēguma ziņojums – 2028. g. 30. jūnijs.

Katru gadu projekta vadības grupai tiek sniegta prezentācija par projekta sociāli ekonomisko ietekmi un uzkrāta informācija par konkrētajā periodā īstenotajām darbībām, kas attiecas uz projekta sociāli ekonomiskās ietekmes monitoringu. Monitoringa ziņojums pieejams publiski. Visiem datiem pievienota atsauce, tie ir pārbaudāmi un izsekojami vai atkārtojami. Šajā ziņojumā nav izdarīti plašāki secinājumi, ko būs iespējams izdarīt jau nākamajā paredzētajā monitoringa ziņojumā. Tendencu uztverei vairākiem indikatoriem paredzēts pievienot arī vēsturisko gadu datus.

Monitoringa metodoloģijā (2021) identificētie riski un ietekme uz potenciālo draudu mazināšanu šobrīd novērtējam sākotnēji veikto projekta aktivitāšu kontekstā. No projekta darbībām šobrīd nozīmīgāka ietekme ir uz ceturtajā punktā minēto risku (Bioloģiski vērtīgo zālāju apsaimniekoto platību samazināšanās), gan ar ziedošo pļavu aktivitāti un lielo sabiedrības interesi, gan kopējiem datiem par bioloģiski vērtīgo zālāju platībām. Attiecīgi ietekme arī uz piektajā punktā minēto risku, aktīvi iesaistoties sabiedrības informēšanā, paralēli notiekot LAD/LLKC organizētajiem izglītojošajiem kursiem bioloģiski vērtīgo zālāju īpašniekiem / apsaimniekotājiem. Aktīvāka rosība bijusi saistībā ar invazīvo augu apzināšanu un sabiedrības lielo interesi, kā arī iesaisti. Arī sabiedrības informētība kopumā ir augstāka, nekā tā, iespējams, tika novērtēta projekta sākumā, kas izpaudās arī aptaujās un to zināšanu vērtējumā. Dažkārt vēlme darīt tomēr ir lielāka par efektīvākajām metodēm un darbs ar šo tēmu vēl turpināms, lai panāktu labāku rezultātu. Vairākiem riskiem iezīmējas pozitīvas pazīmes to ietekmes mazināšanā, tomēr tās nav uzreiz sasaistāmas ar konkrētām sekojošām rīcībām, kas vērtējams ilgtermiņā un kontekstā ar dabas aizsardzības mērķu sasniegšanu.

**Tabula Nr. 6.** Galveno cilvēku radīto draudu vērtējums bioloģiskās daudzveidības saglabāšanai *LatViaNature* projekta kontekstā (2021.gada vērtējums).

Nr.	Cilvēku radītie draudi bioloģiskās daudzveidības saglabāšanai	Esošais stāvoklis 2021	Projekta noslēgumā	5 gadus pēc projekta noslēguma
1.	Dabas aizsardzība kā pretnostatīts šķērslis vairumam privāto meža īpašnieku praktizētajā mežu apsaimniekošanā	Ļoti augsta iespējamība	Ļoti augsta iespējamība	Augsta
2.	Mežu nociršana brīdī, līdz ko uzziņāts par vērtību esamību — pirms kāda aizsardzības statusa izveides	Ļoti augsta iespējamība	Augsta	Vidēja
3.	Ligzdas koka nociršana pēc mikrolieguma izveides privātā meža zemē	Ļoti augsta iespējamība	Augsta	Vidēja
4.	Bioloģiski vērtīgo zālāju apsaimniekoto platību samazināšanās	Ļoti augsta iespējamība	Augsta	Vidēja

5.	Bioloģiski vērtīgo zālāju kvalitātes samazināšanās nepareizas apsaimniekošanas ietekmē	Augsta	Vidēja	Vidēja
6.	Invazīvo augu izplatīšana dekoratīvos nolūkos, audzējot tos dārzos, apstādījumos, saglabājot ceļmalās kā vizuāli pievilcīgu u.tml.	Vidēja	Zema	Zema
7.	Sabiedrības pasivitāte invazīvo augu sugu izskaušanā	Augsta	Vidēja	Zema
8.	Sabiedrības pretestība <i>Natura 2000</i> / ĪADT tīkla paplašināšanai	Augsta	Vidēja	Zema
9.	Sabiedrības zema informētība par dabas aizsardzības jautājumiem un ekosistēmas pakalpojumu nozīmi	Ļoti augsta iespējamība	Augsta	Vidēja
10.	Sabiedrības zema līdziesaiste dabas aizsardzības procesos	Augsta	Vidēja	Vidēja
11.	Maz vietējo produktu/pakalpojumu ar augstu pievienoto vērtību, kas ilgtspējīgi izmanto bioloģiski vērtīgo zālāju resursus	Ļoti augsta iespējamība	Augsta	Vidēja

Projektā iesaistītās puses ir profesionāli kompetentas, ieinteresētas un ietekmīgas pārmaiņu veicināšanai, kā arī ir piesaistīti atbilstoši resursi, lai sabiedrības gaidas uz pozitīvu pārmaiņu veicināšanu Latvijas dabas aizsardzības mērķu efektīvākai sasniegšanai būtu pamatotas.

Projekts "Natura 2000 aizsargājamo teritoriju pārvaldības un apsaimniekošanas optimizācija" (LIFE19 IPE/LV/000010 LIFE-IP LatViaNature) tiek īstenots ar Eiropas Savienības LIFE programmas un VRAA finansiālu atbalstu.

Informācija atspoguļo tikai projekta LIFE IP LatViaNature īstenotāju redzējumu, Eiropas Klimata, infrastruktūras un vides izpildaģentūra nav atbildīga par šeit sniegtās informācijas iespējamo izmantojumu.

