

## LIFE Integrētais projekts

### C.4.1 – Efektīva nacionāla līmeņa kompensāciju modeļa izstrāde bioloģiskās daudzveidības saglabāšanas efektivitātes uzlabošanai

# Atbalsta maksājumu sistēmas izvērtējums bioloģiski vērtīgu un ilggadīgu zālāju uzturēšanai

2024



Dabas aizsardzības  
pārvalde



Viedās administrācijas un  
reģionālās attīstības  
ministrija



LATVIJAS VALSTS MEŽI  
KOKSNE · STĀDI · ATPŪTA



LLKC



Pasaules  
Dabas  
Fonds



WWF  
sadarbībā ar



## Saturs

Summary .....	3
Saīsinājumi .....	4
Darba uzdevuma atspoguļošanā lietoto tabulu un attēlu saraksts .....	5
Ievads .....	7
1. Normatīvo aktu salīdzinājums un analīze .....	8
1.1. Atbalsta nosacījumu salīdzinājums 2015.-2022. un 2023.-2027. gada periodos .....	8
1.2. Iespējas kombinēt dažādus atbalstus .....	10
2. Iespējamo atbalsta kombināciju modeļi un to analīze .....	12
2.1. Aprēķinu modeļi .....	12
2.2. Apkopojums par BDUZ atbalstam pieteiktajām zālāju platībām, summām un pieteikumu skaitu .....	16
2.3. Secinājumi .....	17
3. Lauksaimnieku aptauja un tās rezultāti .....	19
4. Telpiska kompensāciju saņēmēju atveide .....	20
5. BDUZ maksājumiem nepieteiktie bioloģiski vērtīgie zālāji. Gadījumu pārskats. ....	23
5.1. Metodes apraksts .....	23
5.2. Datu analīzes laikā konstatētais .....	25
5.3. Standarta situāciju pārskats .....	27
5.4. BDUZ maksājumus nesaņēmušie BVZ prioritārajās <i>Natura 2000</i> teritorijās .....	30
6. Secinājumi un ieteikumi .....	39
Analīzē izmantotie materiāli .....	41
Pielikumi .....	42

## Summary

*This report was prepared within the LIFE Integrated Project "Optimizing the Governance and Management of the Natura 2000 Protected Areas Network in Latvia" LIFE19 IPE/LV/000010, Action C.4.1. Development of effective compensation model for supporting nature conservation at national level.*

*Agricultural practices today involve various methods that can impact ecosystem viability. This study examines the types of support available for managing biologically valuable and permanent grasslands, focusing on their combination possibilities, analysing support systems across different periods. **The aim of the report is to determine if the current support system provides enough incentive for landowners to maintain these grasslands and to suggest improvements to promote their conservation.***

*The analysis of legislation, calculations, and farmer surveys has led to key recommendations for the next planning period, for example - it is suggested to adjust compensation rates to reflect rising management costs. The combination of support measures should be maintained, and improved communication is needed to inform farmers about available support opportunities. Training requirements should be relaxed for those managing very small areas. Legislative amendments are recommended to introduce flexibility in BDUZ management and to develop restoration support mechanisms for areas requiring initial investments. Further investigation is needed into the reasons for gaps in BDUZ payment recipients. Enhanced data collection and coordination are essential for more effective analysis and decision-making.*

---

Projekts "Natura 2000 aizsargājamo teritoriju pārvaldības un apsaimniekošanas optimizācija" (LIFE19 IPE/LV/000010 LIFE-IP LatViaNature) tiek īstenots ar Eiropas Savienības LIFE programmas un VDAA finansiālu atbalstu.

Informācija atspoguļo tikai projekta LIFE IP LatViaNature īstenotāju redzējumu, Eiropas Klimata, infrastruktūras un vides izpildaģentūra nav atbildīga par šeit sniegtās informācijas iespējamo izmantojumu.

## Saīsinājumi

BDUZ – bioloģiskās daudzveidības uzturēšana zālajos

BLA – bioloģiska lauksaimniecība

BS – bruto segums

BVZ – bioloģiski vērtīgie zālāji

DAP – Dabas aizsardzības pārvalde

EK – Eiropas Komisija

EKO6 – zālāju saglabāšanas veicināšana (ekoshēma)

EKO7 – agroekoloģijas prakses bioloģiskās saimniecībās (ekoshēma)

ES – Eiropas Savienība

ISIP – ilgtspēju sekmējošais ienākumu pamatatbalsts

ĪADT – īpaši aizsargājama dabas teritorija

LAD – Lauku atbalsta dienests

LIFE IP LatViaNature – LIFE integrētais projekts “Natura 2000 aizsargājamo teritoriju pārvaldības un apsaimniekošanas optimizācija” (LIFE19IPE/LV/000010, LIFE-IP LatViaNature)

LDC – Lauksaimniecības datu centrs

MK – Ministru kabinets

*Natura 2000* – Eiropas nozīmes aizsargājamo dabas teritoriju tīklā *Natura 2000* iekļauta teritorija

PAR – Ilgtspēju sekmējošais pārdalošais ienākumu papildatbalsts

VARAM – Viedās administrācijas un reģionālās attīstības ministrija

VPM – vienotais platību maksājums

ZAL – zaļināšanas maksājums

ZM – Zemkopības ministrija

710 kods – ilggadīgie zālāji. Pie ilggadīgajiem zālājiem deklarē platību, kura piecus gadus pēc kārtas ir deklarēta kā aramzemē sētu stiebrzāļu un (vai) lopbarības zālaugu (āboliņa, lucernas, viķa, amoliņa, esparsetes, austrumu galegas, ragainā vanagnadziņa) maisījums vai kā stiebrzāles tīrsējā, vai kā lopbarības zālaugi tīrsējā. Pie ilggadīgajiem zālājiem deklarē arī platību, kas atzīta par bioloģiski vērtīgu zālāju vai no lauksaimnieciskās darbības atkarīgu ES nozīmes zālāju biotopu, vai putnu dzīvotni.

720 kods – aramzemē sētu stiebrzāļu vai lopbarības zālaugu (arī proteīnaugu) maisījums

6100 – atjaunots ES nozīmes zālāju biotops

## Darba uzdevuma atspoguļošanā lietoto tabulu un attēlu saraksts

1. tab.	Bioloģiski vērtīgo zālāju un ES nozīmes zālāju biotopu atbalsta kritēriju, likmju un saistību salīdzinājums pa periodiem.
2. tab.	Bioloģiski vērtīgo zālāju un ES nozīmes zālāju biotopu atbalsta iespējas kombinēt ar citiem atbalstiem 2015.-2022. gadu periodā.
3. tab.	Bioloģiski vērtīgo zālāju un ES nozīmes zālāju biotopu atbalsta iespējas kombinēt ar citiem 2023.-2027. gadu periodā konvencionālajās saimniecībās.
4. tab.	Bioloģiski vērtīgo zālāju un ES nozīmes zālāju biotopu atbalsta iespējas kombinēt ar citiem 2023.-2027. gadu periodā bioloģiskajās saimniecībās.
5. tab.	Konvencionāli ražojošas saimniecības modulis, kurā ir BDUZ zālāji, nav dzīvnieku, atbalsta likmes 2014. – 2020. gadu periodā.
6. tab.	Konvencionāli ražojošas saimniecības modulis, kurā ir BDUZ zālāji, nav dzīvnieku, atbalsta likmes 2023-2027. gadu periodā.
7. tab.	Bioloģiski ražojošas saimniecības modulis, kurā ir BDUZ zālāji, nav dzīvnieku, atbalsta likmes 2014. – 2020. gadu periodā.
8. tab.	Bioloģiski ražojošas saimniecības modulis, kurā ir BDUZ zālāji, nav dzīvnieku, atbalsta likmes 2023.-2027. gadu periodā.
9. tab.	Konvencionāli ražojošas saimniecības modulis, kurā ir BDUZ zālāji, ir dzīvnieki, atbalsta likmes 2014. – 2020. gadu periodā.
10. tab.	Konvencionāli ražojošas saimniecības modulis, kurā ir BDUZ zālāji, ir dzīvnieki, atbalsta likmes 2023. – 2027. gadu periodā.
11. tab.	Bioloģiski ražojošas saimniecības modulis, kurā ir BDUZ zālāji, ir dzīvnieki, atbalsta likmes 2014. – 2020. gadu periodā.
12. tab.	Bioloģiski ražojošas saimniecības modulis, kurā ir BDUZ zālāji, ir dzīvnieki, atbalsta likmes 2023.-2027. gadu periodā.
13. tab.	Apstiprinātās BDUZ platības, izmaksātās atbalsta summas un pieteikumu skaits 2015.-2024. gadu periodā.
14. tab.	Pieteikto BDUZ platību sadalījums pa klasēm 2023.-2024. gadu periodā.
15. tab.	BDUZ maksājumus nesaņēmušo poligonu sadalījums pēc platības.
16. tab.	BDUZ maksājumus nesaņēmušie BVZ sadalījumā pēc biotopu veida.
17. tab.	BDUZ nesaņēmušo BVZ īpatsvars prioritārajās <i>Natura 2000</i> teritorijās.
18. tab.	Aktīvā lauksaimnieka atbilstības nosacījumi.
19. tab.	Zālāju ražības klases un likmes 2014.–2022.gadā un zālāju ražības klases un likmes 2023.– 2027.gadā.
20. tab.	Vidējais slaucamo govju bruto segumu apkopojums par pēdējiem trīs gadiem.
21. tab.	Apkopojums par slaucamo govju bruto segumiem, audzējot tās pēc bioloģiskās lauksaimniecības metodēm.
1. att.	Vizuāls kartes: Zālāju īpatsvars, kuros tiek uzturēta bioloģiskā daudzveidība (2021) atspoguļojums.
2. att.	Vizuāls kartes “LAD atbalstam pieteikto zālāju platība pēc vecuma” atspoguļojums.
3. att.	BVZ izvietojums 19.03.2024.
4. att.	BVZ (ar zaļu) un BDUZ maksājumus nesaņēmušo BVZ (ar rozā) izvietojums.
5. att.	BDUZ nesaņēmušo BVZ atrašanās lauku blokos.
6. att.	BDUZ nesaņēmušo BVZ piederība.
7. att.	Z.v.32900040011, BVZ platība 51 ha, nav lauku blokā. Biotops Palieņu zālāji (6450).
8. att.	Z.v. 90480010432, BVZ platība 15 ha, nav lauku blokā, piekļuve iespējama. Biotops Mitri zālāji periodiski izžūstošās augsnēs (6410). Apkārtne vienīgais zālāju biotops.
9. att.	Z.v. 84560020047, BVZ platība 14 ha, nav lauku blokā, meža vidū, pamazām aizaug. Biotops Mitri zālāji periodiski izžūstošās augsnēs (6410).

10. att.	Z.v. 96820050039, BVZ platība 31 ha, nav lauku blokā, daļa no zālāju biotopiem atrodas meža zemēs (dabiski apmežojies). Biotops Palieņu zālāji (6450).
11. att.	Z.v. 70820060114, BVZ platība 42 ha. Bioloģiski apsaimniekota platība, atrodas lauku blokā. Apsaimniekots. Biotops Palieņu zālāji (6450).
12. att.	Z.v. 46640040008, BVZ platība 10 ha. Atrodas lauku blokā. Apsaimniekots. Biotops Sugām bagātas ganības un ganītas pļavas (6270*). Netika identificēts iemesls BDUZ maksājuma nesaņemšanai.
13. att.	Z.v. 56660050075, BVZ platība 4 ha. Atrodas lauku blokā. Apsaimniekots. Biotops Mēreni mitras pļavas (6510). Netika identificēts iemesls BDUZ maksājuma nesaņemšanai.
14. att.	BVZ (ar zaļu) un BDUZ maksājumus nesaņēmušo BVZ (ar rozā) izvietojums AAA "Augšdaugava", fragments.
15. att.	BVZ Daugavas krastā AAA "Augšdaugava".
16. att.	BVZ (ar zaļu) un BDUZ maksājumus nesaņēmušo BVZ (ar rozā) dabas liegumā "Sventājas upes ieleja", fragments.
17. att.	Z.v. 64840200026, BVZ platība 7 ha, nav lauku blokā. Biotops Palieņu zālāji (6450). Rāznas Nacionālais parks.
18. att.	<i>BVZ (ar zaļu) un BDUZ maksājumus nesaņēmušo BVZ (ar rozā) Rāznas Nacionālajā parkā, fragments.</i>
19. att.	Z.v. 78720080253. BVZ platība 3 ha, atrodas lauku blokā. Biotops Sugām bagātas ganības un ganītas pļavas (6270*). Netika identificēts potenciālais iemesls BDUZ nesaņemšanai.
20. att.	<i>BVZ (ar zaļu) un BDUZ maksājumus nesaņēmušo BVZ (ar rozā) dabas parks "Abavas senleja", fragments.</i>
21. att.	Z.v. 88420060074, BVZ platība 4 ha, nav lauku blokā. Biotops Sausi zālāji kaļķainās augsnēs (6210).
22. att.	<i>BVZ (ar zaļu) un BDUZ maksājumus nesaņēmušo BVZ (ar rozā) dabas parks "Aiviekstes paliene", fragments.</i>
23. att.	Z.v. 70700070044, BVZ platība 4 ha, nav lauku blokā. Biotops Palieņu zālāji (6450).
24. att.	<i>BVZ (ar zaļu) un BDUZ maksājumus nesaņēmušo BVZ (ar rozā) dabas parks "Svētes paliene", fragments.</i>
25. att.	Z.v. 54860110102, BVZ platība 4 ha, nav lauku blokā. Biotops Palieņu zālāji (6450).
26. att.	<i>BVZ (ar zaļu) un BDUZ maksājumus nesaņēmušo BVZ (ar rozā) dabas liegumā "Liepājas ezers", fragments.</i>
27. att.	Z.v. 64800040101, BVZ platība 9 ha, nav lauku blokā. Biotops Palieņu zālāji (6450).
28. att.	<i>BVZ (ar zaļu) un BDUZ maksājumus nesaņēmušo BVZ (ar rozā) dabas liegumā "Mugurves pļavas", fragments.</i>

## Ievads

Lauku saimniecības mūsdienās izvēlas dažādas saimniekošanas metodes, kuru izmantošana var sekmēt vai kavēt ekosistēmu dzīvotspēju. Tādēļ ir svarīgi noskaidrot, kāda veida atbalsta iespējas pastāv lauksaimniekiem un kādas ir to iespējamās kombinācijas, ja saimniecības rīcībā ir bioloģiski vērtīgie zālāji un ilggadīgie zālāji.

Uzziņai!

**Bioloģiski vērtīgi zālāji (BVZ)** ir dabiski zālāji, kas nav sēti un, orientējoši, 20 gadus nav tikuši aparti. Tās ir ziedaugiem bagātas dabiskās pļavas, kuras ir ekstensīvi apsaimniekotas ar tradicionālajām metodēm – pļaušanu un ganišanu. Ilgstošas apsaimniekošanas rezultātā šie zālāji ir izveidojušies par sarežģītām ekosistēmām ar lielu bioloģisko daudzveidību.“ (LDF, 2006.)

**BVZ ir izdalāmi dažādi veidi:** botāniskie BVZ (atbilst ES nozīmes zālāju biotopiem), putnu BVZ (ietver arī ķikuta dzīvotnes), potenciālie BVZ (t.sk. 6000 kods), projektos atjaunotie zālāji, kas vēl nav BVZ (6100 kods).

Viena no saimniecību alternatīvām, deklarējot platībmaksājumus, ir iespēja izmantot **ilggadīgo zālāju** kodu: “Ilggadīgie zālāji (710 kods) ir platība, kura piecus gadus pēc kārtas ir deklarēta kā aramzemē sētu stiebrzāļu un (vai) lopbarības zālaugu (āboliņa, lucernas, vīķu, amoliņa, esparsetes, lupīnas, austrumu galegas, ragaino vanagnadziņu) maisījums vai kā stiebrzāles tirsējā, vai kā lopbarības zālaugi tirsējā. Kā ilggadīgos zālājus deklarē arī ES nozīmes zālāju biotopus vai putnu dzīvotnes.

**Darba uzdevuma mērķis** ir iegūt datus un izdarīt secinājumus par to, vai esošās atbalsta maksājumu sistēmas ietvaros īpašniekam veidojas pietiekams stimuls saglabāt BVZ, kā arī apzināt veidus, kā ar izmaiņām kompensāciju sistēmās būtu iespējams veicināt BVZ apsaimniekošanu un saglabāšanu.

Pētījumā sagatavoti un analizēti dažādi saimniekošanas modeļi, kuros ir iekļauta BVZ komponente. Darba uzdevums ietver analīzi par Latvijas lauku attīstības programmas periodu 2014.-2020. gadam, kā arī pārejas periodu 2021.-2022. gadam un Latvijas Kopējās lauku politikas stratēģisko plānu 2023.-2027. gadam, salīdzinot abu programmu nosacījumus pieejamo datu robežās (ņemot vērā atbalsta nosacījumus, kādi tie ir noteikti 13.04.2024). Statistiskās informācijas apkopojumi veidoti par laika periodu no 2015.-2022. gadam.

Ziņojums sagatavots projekta LIFE IP LatViaNature C.4.1. aktivitātē “Efektīva nacionāla līmeņa kompensāciju modeļa izstrāde bioloģiskās daudzveidības saglabāšanas efektivitātes uzlabošanai”. Atbildīgais par aktivitāti: Viedās administrācijas un reģionālās attīstības ministrija. **Ziņojumu sagatavoja** iesaistītie partneri: **SIA “Latvijas Lauku konsultāciju un izglītības centrs”** un Dabas aizsardzības pārvalde.

# 1. Normatīvo aktu salīdzinājums un analīze

## 1.1. Atbalsta nosacījumu salīdzinājums 2015.-2022. un 2023.-2027. gada periodos

Laika periodā no 2015. līdz 2022. gadam Latvijā bioloģiski vērtīgo zālāju saglabāšanu noteica MK noteikumi Nr. 171<sup>1</sup>, bet sākot ar 2023. gadu to reglamentē MK noteikumi Nr. 197<sup>2</sup>. Pamatojoties uz šiem noteikumiem, ir sagatavots nosacījumu salīdzinājums zemāk ievietotajā tabulā.

1. tabula

*Bioloģiski vērtīgo zālāju un ES nozīmes zālāju biotopu atbalsta kritēriju, likmju un saistību salīdzinājums pa periodiem*

Periods	2015.-2022. gads	2023.gads
<b>Atbalsta saņemšanas kritēriji platībai</b>	Aktivitātes atbalsttiesīgā platība ir lauksaimniecības zemē esošs ilggadīgs zālājs, kas atrodas lauksaimniecības zemē un pirms 2013. gada ir atzīts par bioloģiski vērtīgu zālāju (turpmāk – bioloģiski vērtīgs zālājs); pēc 2013. gada atzīts, ka tas ir no lauksaimnieciskās darbības atkarīgs ES nozīmes daļēji dabīgs zālāju biotops vai putnu dzīvotne un tā zālāju ražība atbilst 1. līdz 3. klasei (turpmāk – ES nozīmes zālāju biotops); kā arī ārpus lauksaimniecības zemes teritorijā ar identificējamām un uzmērāmām robežām, kura pēc 2013. gada atzīta par ES nozīmes zālāju biotopu un kuras zālāju ražība atbilst ceturtajai klasei.	Saskaņā ar normatīvajiem aktiem par tiešo maksājumu piešķiršanu ir noteikta kā ekoloģiski jutīga ilggadīgo zālāju platība atbilstoši regulas <a href="#">2021/2115</a> III pielikumā noteiktajam 9. LLVS standartam, to aizliegts pārveidot, un tā atrodas <i>Natura 2000</i> teritorijā vai ārpus tās; pēc stāvokļa iepriekšējā gada 31. decembrī ir kartogrāfiski identificēta Lauku atbalsta dienesta lauku bloku identifikācijas sistēmas lauku bloku kartē, izmantojot Dabas aizsardzības pārvaldes Dabas datu pārvaldības sistēmas datus.
<b>Zālāju klases un atbalsta likmes, euro/ha</b>	55 EUR – par bioloģiski vērtīgu zālāju; Par ES nozīmes zālāju biotopu: 83 EUR – par 1. klases ražības zālāju vai putnu dzīvotni; 155 EUR – par 2. klases ražības zālāju; 206 EUR – par 3. klases ražības zālāju; 330 EUR – par 4. klases ražības zālāju.	Par Eiropas Savienības nozīmes zālāju biotopu: 96 EUR – par 1. klases ražības zālāju; 166 EUR – par 2. klases ražības zālāju; 214 EUR – par 3. klases ražības zālāju; 338 EUR – par 4. klases ražības zālāju; Par putnu dzīvotni zālājā: 96 EUR – par 5. klases putnu dzīvotni; 115 EUR – par 6. klases ķikuta dzīvotni.

<sup>1</sup> <https://likumi.lv/ta/id/273532-noteikumi-par-valsts-un-eiropas-savienibas-atbalsta-pieskirsanu-administresanu-un-uzraudzibu-vides-klimata-un-lauku-ainavas>

<sup>2</sup> <https://likumi.lv/ta/id/341263-atbalsta-pieskirsanas-kartiba-eiropas-lauksaimniecibas-fonda-lauku-attistibai-platibatkarigo-un-dzivniekatkarigo-saistibu>



<b>Nosacījumi par minimālo platību</b>	Atbalstam pieteiktā atbalsttiesīgā platība ir vismaz viens hektārs, ko veido vismaz 0,3 hektārus lieli lauki, kuri ir kartogrāfiski identificēti Lauku atbalsta dienesta lauku bloku identifikācijas sistēmā, un vienas atbalsta likmes ietvaros kopējā pieteiktā atbalsttiesīgā platība laukā nav mazāka par 0,3 hektāriem.	Viena lauka platība ir vismaz 0,1 hektārs, un kopējā atbalstam pieteiktā platība ir vismaz 0,3 hektāri.
<b>Saistības, kas jāievēro</b>	<p>Apsaimniekot atbalsttiesīgo platību, to noganot ar dzīvnieku blīvumu ne vairāk kā 0,9 liellopu vienības vai nopļaujot (tajā skaitā pļauj vienu reizi gadā zāli nesmalcinot un izvēloties augsnes mitruma apstākļiem piemērotu pļaušanas tehniku.</p> <p>Nopļauto zāli neatstāj izklaidus, to savāc līdz kārtējā gada 15. septembrim).</p> <p>Neveikt kultivēšanas pasākumus (piemēram, mehānisku augsnes apstrādi, sintētisko minerālmēslu, ķīmisko augu aizsardzības līdzekļu lietošanu, graudzāļu un tauriņziežu sēklu piesēju).</p> <p>Kārtot lauku vēsturi atsevišķi katram laukam, atzīmējot visas kārtējā gadā veiktās apsaimniekošanas darbības;</p> <p>Ja atbalsttiesīgā platība ir ES nozīmes zālāju biotops, tad ne vēlāk kā līdz 2023. gada 30. maijam apgūt pamatiemaņas zālāju biotopu vai sugu dzīvotņu apsaimniekošanā, apmeklējot 16 stundas ilgu apmācības kursu par zālāju biotopu apsaimniekošanas metodēm.</p>	<p>Jāieiesteno vismaz viens no l/s darbības pasākumiem:</p> <ul style="list-style-type: none"> <li>- ekstensīva noganišana;</li> <li>- pagarināta ekstensīva noganišana;</li> <li>- vismaz vienu reizi sezonā nopļaut platību, kā arī savākt un aizvest nopļauto sienu noteiktos termiņos.</li> </ul> <p>Atkāpes no šīm prasībām var piemērot ar DAP lēmumu. Pēc vajadzības uzlabot augu sugu sastāvu ar dabiska zālāja sēklām vai ar dabiska zālāja sēklu saturošu materiālu, kas iegūts Latvijā. Nav atļauta komerciālo šķirņu stiebrzāļu un tauriņziežu piesēja. Pēc vajadzības uzlabot zālāju kopšanas apstākļus, tos noecējot ar ganību ecēsām, izcirst krūmus, frēzēt kokaugu saknes, celmus un ciņus, izlīdzināt kurmjū un mežacūku rakumus un uzecēt vai citādi uzirdināt augsnes virskārtu, lai aerētu augsni. Nelietot augu aizsardzības līdzekļus un mēslojumu. Apgūt kvalifikācijas celšanas kursus 16 stundu apjomā.</p>
<b>Zālāju klašu pārklāšanās</b>	Nav atļauta.	Putnu dzīvotņu klases (5. un 6. klase) var pārklāties ar jebkuru no zālāju biotopu klasēm un atbalstu var saņemt par abām klasēm. Ja savstarpēji pārklājas 5. un 6. klase, tad par pārklājumu izmaksā lielāko atbalstu.

Avots: LLKC veidots pēc MK noteikumiem.

Būtiskākās atšķirības 2023.-2027. gadu periodā ES nozīmes zālāju biotopu un putnu dzīvotņu saglabāšanā ir augstākas kompensāciju likmes par zālāju hektāru, samazināta minimālā platība, lai varētu pieteikties uz atbalstu, iespēja kombinēt zālāju un putnu dzīvotņu klases, saņemot maksājumus par abām klasēm, kā arī elastīgāki zālāju apsaimniekošanas nosacījumi. Visas šīs izmaiņas nosacījumos ir vērstas uz atbalsta pretendentu stimulēšanu. Tomēr atbalstam pieteiktās zālāju platības 2023. gadā nepalielinājās, pat samazinājās (skat. 13. tabulu). Daļēji tam par iemeslu varēja būt

izmaiņas nosacījumos, atbilstoši kurām vairs uz atbalstu nevarēja pieteikt zālājus, kuri iepriekšējā periodā bija atzīti par bioloģiski vērtīgiem zālājiem, bet nav atzīti par ES nozīmes zālāju biotopiem.

Lai uzlabotu situāciju un motivētu pieteikt zālājus atbalsta maksājumiem, ZM ir iesniegusi EK grozījumus, ar kuriem varētu tikt paaugstinātas izmaksājamās kompensācijas par ES nozīmes zālāju biotopiem un putnu dzīvotnēm. Ja šie grozījumi tiks apstiprināti, tos piemēros jau tiem pieteikumiem, kuri uz atbalstu ir iesniegti šogad (2024. gadā).

Plānotās zālāju atbalsta likmes:

- 1.klase – 140 EUR /ha
- 2.klase – 180 EUR /ha
- 3.klase – 250 EUR /ha
- 4.klase – 400 EUR /ha
- 5.klase – 130 EUR /ha
- 6.klase – 150 EUR /ha

Ar 2025. gadu ir plānots ieviest vēl divas atbalsta likmes:

- 0.klase – 90 EUR /ha (bioloģiski vērtīgie zālāji, kas nav ES nozīmes biotopi);
- visi, kas gana ar saviem LDC reģistrētajiem dzīvniekiem – 30 EUR /ha.

## 1.2. Iespējas kombinēt dažādus atbalstus

Piesakot uz atbalstu bioloģiski vērtīgos zālājus un ES nozīmes zālāju biotopus, tos iespējams kombinēt ar citiem platībmaksājumu atbalstiem, ja tiek izpildīti atbalsta nosacījumi. Pamatojoties uz MK noteikumiem Nr. 126<sup>3</sup>, Nr. 171<sup>4</sup>, Nr. 197<sup>5</sup> Nr. 198<sup>6</sup> sagatavota informācija par iespējamo atbalstu kombinēšanu.

### **2015.-2022. gads**

2. tabula

*Bioloģiski vērtīgo zālāju un ES nozīmes zālāju biotopu atbalsta iespējas kombinēt ar citiem 2015.-2022. gadu periodā*

Zālāja klase	BDUZ, EUR/ha	VPM, EUR/ha	ZAL, EUR/ha
Bez klases	55	99	54
1. klase	83	99	54
2. klase	155	99	54
3. klase	206	99	54
4. klase	330	X	X

Avots: LLKC veidots pēc LAD datiem.

<sup>3</sup> <https://likumi.lv/ta/id/273050-tieso-maksajumu-pieskirsanas-kartiba-lauksaimniekiem>

<sup>4</sup> <https://likumi.lv/ta/id/273532-noteikumi-par-valsts-un-eiropas-savienibas-atbalsta-pieskirsanu-administresanu-un-uzraudzibu-vides-klimata-un-lauku-ainavas>

<sup>5</sup> <https://likumi.lv/ta/id/341260-tieso-maksajumu-pieskirsanas-kartiba-lauksaimniekiem>

<sup>6</sup> <https://likumi.lv/ta/id/341260-tieso-maksajumu-pieskirsanas-kartiba-lauksaimniekiem?&search=on>

Šajā periodā nebija iespējams BDUZ atbalstu kombinēt ar BLA atbalstu, un atbalsta pretendentiem bija jāizvēlas, uz kuru no šiem maksājumiem pieteikties.

**2023.-2027. gads**

3. tabula

*Bioloģiski vērtīgo zālāju un ES nozīmes zālāju biotopu atbalsta iespējas kombinēt ar citiem atbalstiem 2023.-2027. gadu periodā*

Zālāja klase	BDUZ, EUR/ha	ISIP, EUR/ha	Faktiski izmaksājamais papildatbalsts, EUR/ha
1. klase	96	84,64	60,82
2. klase	166	84,64	60,82
3. klase	214	84,64	60,82
4. klase	338	X	X
5. klase	96	84,64	60,82
6. klase	115	84,64	60,82

Avots: LLKC veidots pēc LAD datiem.

BDUZ platības iespējams kombinēt ar ISIP un PAR maksājumu (saimniecībām līdz 100 ha), ja saimniecība ir izvēlējusies konvenciālu darbības shēmu.

4. tabula

*Bioloģiski vērtīgo zālāju un ES nozīmes zālāju biotopu atbalsta iespējas kombinēt ar citiem 2023.-2027. gadu periodā bioloģiskajās saimniecībās*

Zālāja klase	BDUZ, EUR/ha	ISIP, EUR/ha	Faktiski izmaksātais papildatbalsts, EUR/ha	BLA, EUR/ha	EKO6, EUR/ha	EKO7, EUR/ha
1. klase	96	84	60	95	0	71,85
2. klase	166	84	60	50	0	71,85
3. klase	214	84	60	50	0	71,85
4. klase	338	84	60	0	0	0
5. klase	96	84	60	50	0	71,85
6. klase	115	84	60	50	0	71,85

Avots: LLKC veidots pēc LAD datiem.

Ja saimniecība ir bioloģiska, tad BDUZ kombinējas ar ISIP, PAR, BLA un EKO7 shēmas maksājumiem, izņemot 4. klases zālājus, kur nevar saņemt BLA, EKO7.

## 2. Iespējamo atbalsta kombināciju modeļi un to analīze

Ziņojumā veikti aprēķini, izveidojot 4 scenārijus:

- A) Konvencionālā saimniecība ar BVZ bez dzīvniekiem.
- B) Bioloģiskā saimniecība ar BVZ bez dzīvniekiem.
- C) Konvencionālā saimniecība ar BVZ ar dzīvniekiem.
- D) Bioloģiskā saimniecība ar BVZ ar dzīvniekiem.

Konvencionāla saimniecība izmanto ķīmiski sintezētus augu aizsardzības un mēslošanas līdzekļus, veic intensīvu dzīvnieku audzēšanu, veidojot lielākus ganāmpulkus. Šādā sistēmā ir augsts mehanizācijas līmenis un minimāls darba patēriņš.

Bioloģiskā saimniecība ir saimniekošanas sistēma, kurā produktus iegūst saimniekojot ar dabiskām bioloģiskām metodēm, nelietojot ķīmiskos pesticīdus un minerālmēslus, līdz ar to netērē enerģiju ražošanai; nezāles, kaitēkļus un sīkbūtnes neiznīcina ar indēm, bet kultūraugu ražību nodrošina veidojot veselīgu augsni<sup>7</sup>.

Ņemot vērā to, ka Latvijā visbiežāk izvēlas audzēt liellopus – precīzāk slaucamas govīs, tad izvēlētā grupa iekļauta pētījumā.

### 2.1. Aprēķinu modeļi

Ziņojuma turpinājumā apskatīti visi aprēķinu modeļi maksājumu kombinēšanai.

#### A) Konvencionālā saimniecība ar BVZ bez dzīvniekiem

5. tabula

*Konvencionāli ražojošas saimniecības modulis, kurā ir BDUZ zālāji, nav dzīvnieku, atbalsta likmes 2014. – 2020. gadu periodā*

Zālāja veids	Klase	Likme, EUR/ha	VPM, EUR/ha	ZAL, EUR/ha	Kopā, EUR/ha
BDUZ	Bez klases	55	99,02	54,1	<b>208</b>
BDUZ	1. klase	83	99,02	54,1	<b>236</b>
BDUZ	2. klase	155	99,02	54,1	<b>308</b>
BDUZ	3. klase	206	99,02	54,1	<b>359</b>
BDUZ	4. klase	330	0	0	<b>330</b>
Zālājs 710	x	x	99,02	54,1	<b>153</b>
Zālājs aramzemē 720	x	x	99,02	54,1	<b>153</b>

Avots: LLKC veidots pēc LAD datiem.

Saimniecība, kura darbojas konvencionāli un kurai nav dzīvnieku, bet ir BDUZ platības, 2014. – 2020. gadu periodā varēja saņemt VPM un ZAL.

Kopumā izvērtējot, lielāko atbalstu iespējams saņemt par 3.klases zālāju – 359 EUR/ha, jo 4.klases zālājs nevar saņemt VPM un ZAL. Mazākais atbalsts ir BDUZ bez klases – 208 EUR par hektāru. Ja saimniecība ir izvēlējusies deklarēt zālāju ar 710 kodu,

<sup>7</sup> [http://old.ldf.lv/upload\\_file/29782/demofarm\\_lauksaimnieciba.pdf](http://old.ldf.lv/upload_file/29782/demofarm_lauksaimnieciba.pdf)

tad saņemtais atbalsta apjoms ir 153 EUR/ha, kas ir par 36 % mazāks, kā BDUZ bez klases zālāju gadījumā. Identisks maksājuma apjoms ir arī gadījumos, kad saimniecībā ir aramzemē sēts zālājs – saņemtais atbalsta apjoms ir 153 EUR par hektāru.

6. tabula

*Konvencionāli ražojošas saimniecības modulis, kurā ir BDUZ zālāji, nav dzīvnieku, atbalsta likmes 2023. – 2027. gadu periodā*

Zālāja veids	Klase	Likme, EUR/ha	ISIP, EUR/ha	Faktiski izmaksājamais papildatbalsts, EUR/ha	Kopā, EUR/ha
BDUZ	1. klase	96	84,64	60,82	<b>241</b>
BDUZ	2. klase	166	84,64	60,82	<b>311</b>
BDUZ	3. klase	214	84,64	60,82	<b>359</b>
BDUZ	4. klase	338	x	x	<b>338</b>
BDUZ	5. klase	96	84,64	60,82	<b>241</b>
BDUZ	6. klase	115	84,64	60,82	<b>260</b>
Zālājs 710	x	x	84,64	60,82	<b>145</b>
Zālājs aramzemē 720	x	x	84,64	60,82	<b>145</b>

Avots: LLKC veidots pēc LAD datiem.

2023. – 2027. gadu periodā ir vērojamas atbalsta likmju izmaiņas atkarībā no BDUZ klases, jo atbalstu var saņemt arī 1., 5. un 6. klases BDUZ. Pamatatbalstu veidi ir ISIP un Ilgtspēju sekmējošais pārdalošais ienākumu papildatbalsts.

Situācijas kopējais novērtējums parāda, ka lielākos atbalsta maksājumus saņemt iespējams saimniecībai, kurai ir 3. klases BUDZ, maksājums sastāda 359 EUR par hektāru. 4.klases BDUZ nevar saņemt ISIP un Papildatbalstu par platību. Zālāji, kuri ir deklarēti ar 710 kodu var saņemt 145 EUR par hektāru, tāpat kā aramzemē sētais zālājs.

#### B) Bioloģiskā saimniecība ar BVZ bez dzīvniekiem

Otrais aprēķinu modelis balstās uz to, ka saimniecība ir bioloģiskā un tai ir BVZ platības. Informācija par aprēķiniem skatāma tabulās zemāk.

7. tabula

*Bioloģiski ražojošas saimniecības modulis, kurā ir BDUZ zālāji, nav dzīvnieku, atbalsta likmes 2014. – 2020. gadu periodā*

Zālāja veids	Klase	Likme, EUR/ha	VPM, EUR/ha	ZAL, EUR/ha	BLA, EUR/ha	Kopā, EUR/ha
BDUZ	Bez klases	55	99,02	54,1	0	<b>208</b>
BDUZ	1. klase	83	99,02	54,1	0	<b>236</b>
BDUZ	2. klase	155	99,02	54,1	0	<b>308</b>
BDUZ	3. klase	206	99,02	54,1	0	<b>359</b>
BDUZ	4. klase	330	0	0	0	<b>330</b>
Zālājs 710	x	0	99,02	54,1	0	<b>153</b>
Zālājs aramzemē 720	x	0	99,02	54,1	0	<b>153</b>

Avots: LLKC veidots pēc LAD datiem.

Ja saimniecība ir bioloģiski sertificēta, 2014. – 2020. gadā bija iespējams saņemt VPM un ZAL maksājumus. BLA maksājumu nevarēja saņemt, ja saņēma BDUZ

maksājumu. Aprēķini parāda, ka lielākā atbalsta saņemšanas iespēja ir par BDUZ, kas ir 3. klases – 359 EUR par hektāru, bet mazākais atbalsts ir 1.klases BDUZ – 208 EUR par hektāru. Ja saimniecība izvēlējās neuzņemt BDUZ saistības, bet deklarēt platību ar 710 kodu, tad atbalsts sastādīja 153 EUR/ha.

8. tabula

*Bioloģiski ražojošas saimniecības modulis, kurā ir BDUZ zālāji, nav dzīvnieku, atbalsta likmes 2023. – 2027. gadu periodā*

Zālāja veids	Klase	Likme EUR/ha	ISIP, EUR/ha	Faktiski izmaksājamais papildatbalsts, EUR/ha	BLA, EUR/ha	Kopā, EUR/ha
BDUZ	1. klase	96	84,64	60,82	43	<b>284</b>
BDUZ	2. klase	166	84,64	60,82	43	<b>354</b>
BDUZ	3. klase	214	84,64	60,82	43	<b>402</b>
BDUZ	4. klase	338	x	x	x	<b>338</b>
BDUZ	5. klase	96	84,64	60,82	43	<b>284</b>
BDUZ	6. klase	115	84,64	60,82	43	<b>303</b>
Zālājs 710	x	0	84,64	60,82	43	<b>188</b>
Zālājs aramzemē 720	x	0	84,64	60,82	43	<b>188</b>

Avots: LLKC veidots pēc LAD datiem.

Vērojamas situācijas izmaiņas 2023. – 2027.gadu periodā, kad bioloģiskās saimniecības, kurās ir BDUZ platības, var saņemt arī BLA maksājumu – 43 EUR apmērā par vienu hektāru. Aprēķini liecina, ka šajā atbalsta periodā lielākos maksājumus saņemt var 3.klases BUDZ zālājs – 402 EUR par vienu hektāru – augsts ir arī 2.klases maksājumu apmērs – 354 EUR par hektāru. Ja saimniecības izvēlas deklarēt 710 koda zālāju, nepiesakot to BDUZ platībām, tad iegūstamais atbalsta apjoms ir 188 EUR par hektāru, kas ir par 66 % zemāks, kā 1. klases BDUZ.

### C) Konvencionālā saimniecība ar BVZ ar dzīvniekiem

Nākamais aprēķina modulis ir veikts par saimniecībām kuras stādā konvecionāli un kurām ir dzīvnieki.

9. tabula

*Konvencionāli ražojošas saimniecības modulis, kurā ir BDUZ zālāji, ir dzīvnieki, atbalsta likmes 2014. – 2020. gadu periodā*

Zālāja veids	Klase	Likme, EUR/ha	VPM, EUR/ha	ZAL, EUR/ha	Kopā, EUR/ha
BDUZ	Bez klases	55	99	54	<b>208</b>
BDUZ	1. klase	83	99	54	<b>236</b>
BDUZ	2. klase	155	99	54	<b>308</b>
BDUZ	3. klase	206	99	54	<b>359</b>
BDUZ	4. klase	330	0	0	<b>330</b>
Zālājs 710	x	0	99	54	<b>153</b>
Zālājs aramzemē 720	x	0	99	54	<b>153</b>

Avots: LLKC veidots pēc LAD datiem.

Aprēķina dati par 2014. – 2020. gadu periodu liecina, ka saimniecība pie šāda moduļa var saņemt VPM un ZAL maksājumus, kas veido situāciju, ka saimniecības ar BDUZ un dzīvniekiem, saņem lielāko atbalstu, ja ir 3. klases BDUZ – 359 EUR par hektāru, bet mazāko – bez klases BDUZ – 208 EUR. VPM UN ZAL atbalstu nesaņem 4. klases BDUZ.

10. tabula

*Konvencionāli ražojošas saimniecības modulis, kurā ir BDUZ zālāji, ir dzīvnieki, atbalsta likmes 2023. – 2027. gadu periodā*

Zālāja veids	Klase	Likme EUR/ha	ISIP, EUR/ha	Papild-atbalsts EUR/ha	EKO6 EUR/ha	Kopā EUR/ha	Ieņēmumi no dzīvniekiem, EUR	Kopā EUR/ha
BDUZ	1. klase	96	84	60	0	<b>241</b>	513	<b>753</b>
BDUZ	2. klase	166	84	60	0	<b>311</b>	321	<b>631</b>
BDUZ	3. klase	214	84	60	0	<b>359</b>	128	<b>487</b>
BDUZ	4. klase	338	-	-	0	<b>338</b>	128	<b>466</b>
BDUZ	5. klase	96	84	60	0	<b>241</b>	513	<b>753</b>
BDUZ	6. klase	115	84	60	0	<b>260</b>	321	<b>580</b>
Zālājs 710	x	0	84	60	76	<b>221</b>	1282	<b>1503</b>
Zālājs aramzemē 720	x	0	84	60	76	<b>221</b>	1282	<b>1503</b>

Avots: LLKC veidots pēc LAD datiem.

Lai veiktu aprēķinus par iespējamo atbalsta apjomu saimniecībai, ir ņemts vērā arī ieņēmumu apjoms, ko iespējams iegūt no dzīvniekiem. Tas summēts ar ISIP un papildatbalsta apjomu, kā arī Ekoshēmas atbalstu par zālāju saglabāšanas veicināšanu (EKO6), kas ir piemērojams, ja saimniecība izvēlas deklarēt 710 koda zālāju vai aramzemē sētu zālāju 720 kodu.

Pēc veiktās analīzes var secināt, ka saimniecībā, kurā ir dzīvnieki un BDUZ platības, lielākos ieņēmumus (ieskaitot ieņēmumus no dzīvniekiem) iespējams saņemt, ja ir 5.klases BDUZ vai 1. klases BDUZ – 754 EUR/ha.

Salīdzot ar situāciju, kad saimniecības izvēlas deklarēt 710 kodu, ieņēmumu apjoms sasniedz 1503 EUR/ha, kas ir par 50% vairāk kā augstākā rezultāta gadījumā pie deklarētām BDUZ platībām.

#### D) Bioloģiskā saimniecība ar BVZ ar dzīvniekiem

Pēdējais aprēķina modulis ir veikts par saimniecībām kuras ir bioloģiski sertificētas, kurās ar bioloģiski vērtīgi zālāji un kurām ir dzīvnieki.

11. tabula

*Bioloģiski ražojošas saimniecības modulis, kurā ir BDUZ zālāji, ir dzīvnieki, atbalsta likmes 2014. – 2020. gadu periodā*

Zālāja veids	Klase	Likme EUR/ha	VPM, EUR/ha	ZAL, EUR/ha	BLA, EUR/ha	Kopā, EUR/ha
BDUZ	Bez klases	55	99	54	0	<b>208</b>
BDUZ	1. klase	83	99	54	0	<b>236</b>
BDUZ	2. klase	155	99	54	0	<b>308</b>

BDUZ	3. klase	206	99	54	0	<b>359</b>
BDUZ	4. klase	330	0	54	0	<b>384</b>
Zālājs 710	0	0	99	54	97	<b>250</b>
Zālājs aramzemē 720	0	0	99	54	97	<b>250</b>

Avots: LLKC veidots pēc LAD datiem.

2014. – 2020. gadu periodā saimniecība, kurā ir BDUZ un dzīvnieki var saņemt VPM un ZAL. BLA atbalstu var saņemt saimniecības, kurās ir zālāji ar 710 kodu. Veiktie aprēķini liecina, ka lielākais atbalsts ir 3.klases BDUZ zālāju gadījumā – 359 EUR/ha. Tā kā saimniecības ar 710 kodu zālāju var saņemt arī Bioloģisko atbalstu, līdz ar to veidojas situācija, ka šai gadījumā ir iespēja saņemt lielāku atbalstu kā BDUZ 1.klases gadījumā – par 83 EUR uz hektāru. Arī šis aspekts varēja mudināt saimniecības neuzņemt BDUZ saistības un izvēlēties reģistrēt zālāju ar 710 kodu.

12. tabula

*Bioloģiski ražojošas saimniecības modulis, kurā ir BDUZ zālāji, ir dzīvnieki, atbalsta likmes 2023. – 2027. gadu periodā zālāju ar 710 kodu.*

Zālāja veids	Klase	Likme EUR/ha	ISIP, EUR/ha	Papild atbals ts, EUR/ha	BLA EUR/ha	EKO6 EUR/ha	EKO7 EUR/ha	Kopā EUR/ha	Ieņēmumi no dzīvniekiem, EUR	Kopā, EUR/ha
BDUZ	1. klase	96	84	60	95	0	71,85	<b>407</b>	308	<b>715</b>
BDUZ	2. klase	166	84	60	50	0	71,85	<b>432</b>	385	<b>816</b>
BDUZ	3. klase	214	84	60	50	0	71,85	<b>480</b>	462	<b>941</b>
BDUZ	4. klase	338	84	60	0	0	0	<b>338</b>	462	<b>800</b>
BDUZ	5. klase	96	84	60	50	0	71,85	<b>362</b>		<b>362</b>
BDUZ	6. klase	115	84	60	50	0	71,85	<b>381</b>		<b>381</b>
Zālājs 710	0	0	84	60	95	76	71,85	<b>303</b>	513	<b>816</b>
Zālājs aramzeme 720	0	0	84	60	95	76	71,85	<b>303</b>	513	<b>816</b>

Avots: LLKC veidots pēc LAD datiem.

2023. – 2027.gadu periodā aprēķini liecina, ka bioloģiskajās saimniecībās, kurās ir slaucamās govīs lielāko ieņēmumu apjomu iespējams iegūt, ja tajās ir pieteikti 3.klases BDUZ zālāji 941 EUR /ha.

Papildu informāciju par atbalsta nosacījumiem maksājumu saņemšanai un dažādu maksājumu skaidrojumus skatīt. 1. pielikumā.

## **2.2. Apkopojums par BDUZ atbalstam pieteiktajām zālāju platībām, summām un pieteikumu skaitu**

Situācijas kopskatam un, lai varētu saprast atbalsta nosacījumu ietekmi, tika apkopoti dati par BDUZ pieteikumu iesniegumiem no LAD publicētās statistikas. Uzreiz jāpiebilst, ka dažādos avotos tiek norādītas atšķirīgas pieteiktās BDUZ platības, jo acīmredzot tiek izmantotas dažādas BDUZ uzskaites metodikas.



13. tabula

*Apstiprinātās BDUZ platības, izmaksātās atbalsta summas un pieteikumu skaits  
2015. – 2024. gadu periodā*

Gads	2015	2016	2017	2018	2019	2020	2021	2022	2023
<b>Apstiprinātā platība, ha</b>	34865	34858	36572	37029	40310	42847	43979	44466	44300
<b>Pieteikumu skaits</b>	3879	3992	4076	4628	5239	5779	5942	6025	6078
<b>Izmaksātais atbalsts, EUR</b>	2060883	2232821	2532293	3120588	3750794	4213865	4574000	4656836	Nav datu
<b>Vidēji izmaksātais BDUZ atbalsts, EUR/ha</b>	59	64	69	84	93	98	104	105	Nav datu
<b>Vidējā BVZ platība uz 1 pieteikumu, ha</b>	9	9	9	8	8	7	7	7	Nav datu

Avots: data.gov.lv

2016. gadā salīdzinājumā ar 2015. gadu nav būtisku izmaiņu ne pieteiktajās platībās ne pieteikumu skaitā, nedaudz palielinās vidējais izmaksātais atbalsts uz 1 hektāru. Sākot ar 2017. gadu, kad ir iespējams sākt saņemt maksājumus par ES nozīmes zālāju biotopiem, kuros veikta biotopu kartēšana Dabas skaitīšanas ietvaros, sāk pieaugt BDUZ pieteiktās platības. 2018. gadā ir straujš pieaugums vidējam saņemtajam atbalstam uz 1 hektāru. 2019. un 2020. gadā atbalstam apstiprinātās BDUZ platības pieaug visstraujāk un sasniedz 42847 ha. Tomēr 2023. gadā pēc dotajiem datiem platību pieaugums apstājas un pat samazinās, bet 2024. gadā tas palielinās. Pilnīgākai ainai būtu nepieciešama dziļāka datu analīze, jo 1. klases zālāju biotopi var pārklāties ar 5. vai 6. klases zālājiem, kas nozīmē, ka šo zālāju platība var uzskaitē parādīties dubultā apjomā

14. tabula

*Apstiprināto BDUZ platību sadalījums pa klasēm 2023. – 2024. gadu periodā*

Zālāju biotopu klase	2023. gads, ha	2024. gads, ha
1. klase	19 300	21 120
2. klase	11 221	11 998
3. klase	5 582	6 015
4. klase	364	437
5. klase	4 015	4 781
6. klase	3 651	3 766
<b>Kopā, ha</b>	<b>44 134</b>	<b>48 117</b>

## 2.3. Secinājumi

Konvencionāli strādājošas saimniecība, ja tajās nav dzīvnieku un ir BDUZ platības, šajā plānošanas periodā lielākos atbalsta maksājumus par hektāru saņem, ja tajās ir 3. klases – zālāji nabadzīgās augsnēs (ES nozīmes biotopos) un 4. klases – ārpus

lauksaimniecības platības esošie zālāju biotopi. Būtiskas izmaiņas maksājumu apmērā nav novērojamas, ja salīdzinām ar iepriekšējo periodu.

4. klases BDUZ (ārpus lauksaimniecības platības esošie zālāju biotopi) nevar saņemt pamatatbalsta maksājumus, kā arī papildatbalstus kā zaļināšanas maksājumu iepriekšējā plānošana periodā, tā ilgtspēju sekmējošo ienākumu pārdalošo papildatbalstu šajā periodā.

Situācijā, kad saimniecība ir bioloģiski sertificēta, tajā ir BDUZ platības un tā neaudzē dzīvniekus, lielākos atbalsta maksājumus abos periodos var saņemt par 3. klases – zālāji nabadzīgās augsnēs (ES nozīmes biotops) platībām.

2014. – 2020. gadu periodā saimniecībai bija jāizvēlas vai saņemt maksājumu par BDUZ vai par bioloģisko saimniekošanu, šajā periodā iespēja ir maksājumus kombinēt.

Ja konvencionālā saimniekošanā izvēlas audzēt un realizēt dzīvniekus, tad parādās tendence, ka lielākus kopējos ieņēmumus no hektāra iespējams iegūt par ilggadīgo zālāju, kurš deklarēts ar 710 kodu un iegūtā summa ir divas reizes augstāka kā ar BDUZ zālāju. No tā var secināt, ka pie šāda saimniekošanas modeļa saimniecības var izvēlēties nedeklarēt BDUZ platības, bet gan zālāju deklarēt ar 710 kodu, neuzņemoties papildu saistības.

### 3. Lauksaimnieku aptauja un tās rezultāti

Uzdevuma ietvaros, bija noteikts apakšuzdevums, kura informācijas sagatavošanas mērķis: iegūt datus un veikt secinājumus par to, vai esošajā atbalsta maksājumu sistēmā īpašniekam veidojas pietiekams stimuls saglabāt BVZ, kā arī apzināt veidus, kā ar izmaiņām kompensāciju sistēmās būtu iespējams veicināt BVZ apsaimniekošanu un saglabāšanu.

Lai varētu novērtēt vai pašreizējā atbalsta maksājumu sistēma zālāju biotopu uzturēšanai ir optimāla un iegūtu ieteikumus nepieciešamiem kompensācijas maksājumiem vai atbalstam zālāju biotopu saglabāšanai un uzturēšanai, tika veikta lauksaimnieku aptauja/intervijas. Kopā aptaujāti 20 respondenti. Anketā iekļauti jautājumi, lai noskaidrotu respondenta informētību par atbalsta maksājumiem un nosacījumiem zālāju apsaimniekošanā, un to kā lauksaimnieki vērtē izmaiņas. Lauksaimnieki tika aptaujāti arī, lai noskaidrotu kas būtu nepieciešams, lai vairāk motivētu turpināt apsaimniekot/paplašināt BVZ platības. Respondenti tika izvēlēti pēc reģionālā principa, lai iegūtu viedokli no dažādiem reģioniem.

#### legūti sekojoši rezultāti:

1. Konstatēts, ka ceturtdaļa ir atteikušies saņemt atbalstu un turpmāk nepieteiks platību uz Agrovīdes atbalstu. Savu izvēli pamato ar to, ka:

- veselības dēļ nav iespēju tehniski izpildīt noteiktos zālāja apsaimniekošanas nosacījumus, turpmāk zemi iznomās;
- apsaimniekotā platība ir maza un neatmaksājas ieguldīt laiku birokrātisko prasību izpildei;
- apsaimniekošana nav ekonomiski izdevīga;
- Zemgales reģionā biotopam apkārtējie lauki tiek intensīvi apstrādāti un rezultātā samazinās biotopa vērtība un atsevišķi lauki zaudē botānisko vērtību.

2. Novērtējot atbildes par atbalsta saņemšanas nosacījumu informācijas pieejamību, respondenti uzsvēra, ka kopumā ir informēti, tikai Augšdaugavas novadā nezināja par izmaiņām jaunajā Agrovīdes periodā. Nebija informācijas par likmju izmaiņām, lauku vēstures izveidi LIZ pārvaldības sistēmā, kā arī par nepieciešamajām apmācībām. Vēlas iegūt informāciju par zālāju atjaunošanu, kā veikt piesēšanu, krūmu izciršanu. Interesēja informācija kā pieteikties uz projektu zālāja atjaunošanai.

3. Tika saņemti ierosinājumi atbalstam uzturēt biotopu zālāju:

- Mainīt aktīva lauksaimnieka kritēriju, jo nevar nodrošināt prasības. Lai saņemtu tiešos maksājumus 2024.gadā, lauksaimniekam jāatbilst aktīva lauksaimnieka kritērijiem<sup>8</sup>. MK noteikumos Nr.198. 18.04.2023. noteikts, ka saimniecība atbilst aktīvam lauksaimniekam, ja saimniecībai piešķirtā tiešo maksājumu kopsumma nav pārsniegusi 500 EUR vai izpilda vismaz vienu kritēriju: 1) nodrošina vismaz 1 liellopu vienību; 2) iekļauts lauksaimniecības produktu integrētās audzēšanas reģistrā; 3) sēklaudzētājs reģistrēts Sēklaudzētāju un sēklu tirgotāju reģistrā;

<sup>8</sup> <https://likumi.lv/ta/id/341260-tieso-maksajumu-pieskirsanas-kartiba-lauksaimniekiem>

4) vismaz 1/3 daļa LIZ ir iekļauta bioloģiskās lauksaimniecības kontroles sistēmā; 5) saimniecībā ir nodarbināts vismaz viens algots darbinieks lauksaimnieciskajā darbībā vai ir ne mazāk kā viena lauksaimniecības darbaspēka vienība uz katrām kārtējā gadā tiešajiem maksājumiem noteiktajiem 100 hektāriem. Izņēmums 2024. gadā: atbalsta pretendents, kura LIZ platība (t.sk. kura pieteikta bez atbalsta) nepārsniedz 20 ha, uzskatāms par vienu darbaspēka vienību; 6) standarta izlaides rādītājs par kārtējā gadā tiešajiem maksājumiem noteikto hektāru, izņemot ilggadīgo zālāju, kas atzīts par bioloģiski vērtīgu zālāju vai no lauksaimnieciskās darbības atkarīgu Eiropas Savienības nozīmes zālāju biotopu un putnu dzīvotni, ir vismaz 300 EUR; 7) saimniecības lauksaimnieciskās darbības izmaksas, neieskaitot nekustamā īpašuma nodokli, iepriekšējā vai kārtējā gadā vidēji veido vismaz 120 EUR par katru tiešajiem maksājumiem noteikto hektāru.

2024.gadā noteiktie kritēriji ir grūti izpildāmi saimniecībām, kuras apsaimnieko vairāk kā 20 ha biotopu zālājus un nav algoti darbinieki vai lauksaimniecības dzīvnieki, jo arī izmaksas, galvenokārt siena ieguvei no 1 ha ir mazākas par 120 EUR (7.kritērijs). Pēc LLKC bruto seguma aprēķina 2023. gadā<sup>9</sup> siena ieguves izmaksas ar savu tehniku sastāda 94,71 EUR/ha (pļaušana, vālošana, siena presēšana).

- Mainīt nosacījumus, kas nosaka, ka nevar saņemt dīzeļdegvielu ar samazinātu akcīzes nodokļa likmi, jo nav ieņēmumi no lauksaimnieciskās ražošanas, bet pļaušanai degviela ir nepieciešama. 18.04.2023. MK noteikumos Nr. 198 noteikts, ka dīzeļdegvielu ar samazinātu akcīzes nodokļa likmi var saņemt lauksaimnieks, kurš reģistrējies saimniecisko darbību LR Uzņēmumu reģistrā vai VID. Ja ir piemājas saimniecība, kurai ir zālāju biotops un saimnieciskā darbība netiek veikta, tad nav iespēju saņemt dīzeļdegvielas atlaidi, kas būtu nozīmīgs atbalsts biotopu apsaimniekošanai.
- Zālāju biotopu platības iekļaut ar ražošanu nesaistītās platībās, kas jānodrošina 4% no aramzemes.
- Vēlas saņemt atbalstu aitu ganāmpulka uzturēšanai, lai varētu noganīt. Atbalsts nepieciešams žoga izveidei.
- Nav pieejamas zemes, lai papildus vēl apsaimniekotu potenciālos biotopu zālājus.

## 4. Telpiska kompensāciju saņēmēju atveide

Telpiska (atbilstoši iespējām) esošo kompensāciju saņēmēju atveide – ar mērķi saprast potenciālu koncentrāciju konkrētos reģionos /ĪADT, izkliedi u.tml.

Lai varētu novērtēt pašreizējo situāciju ES nozīmes zālāju un putnu biotopu uzturēšanā izmantojot platībmaksājumu atbalstu un potenciālu platību palielināšanai izveidojot kompensējošu mehānismu, nepieciešams telpiski atspoguļot datus. Tas uzskatāmi demonstrēs BDUZ atbalsta saņēmēju reģionālo pārklājumu, gan atbalsta

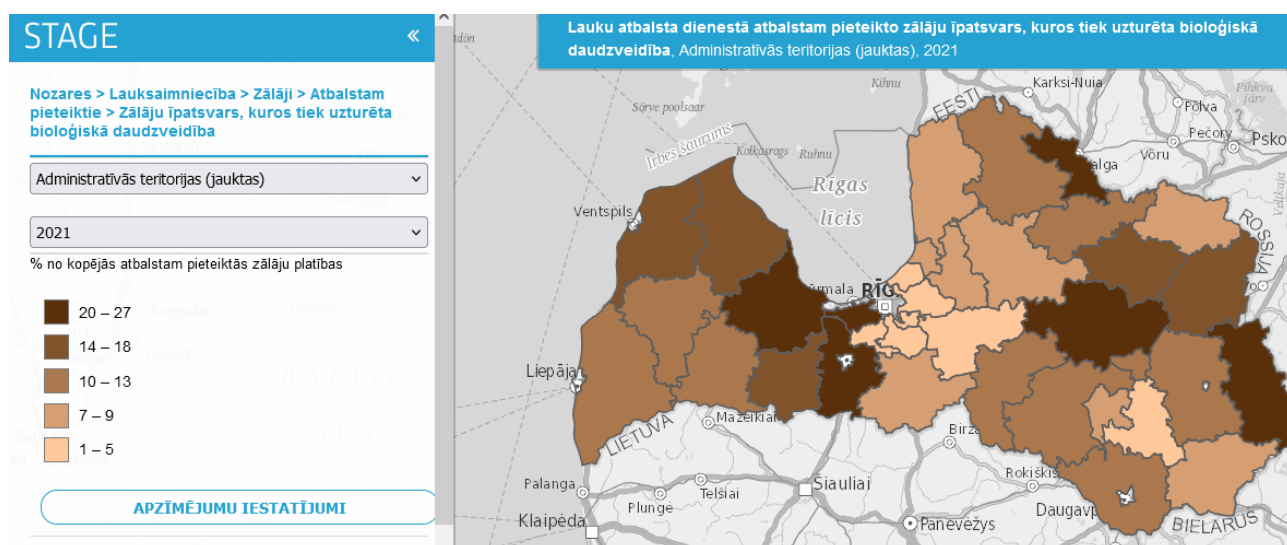
---

<sup>9</sup> [https://new.llkc.lv/sites/default/files/baskik\\_p/pielikumi/siens\\_ar\\_savu\\_tehniku\\_9.pdf](https://new.llkc.lv/sites/default/files/baskik_p/pielikumi/siens_ar_savu_tehniku_9.pdf)

saņēmēju skaita ziņā, gan platību, salīdzinot ar zālāju biotopu potenciāli apsaimniekojamo platību. ES nozīmes zālāju un putnu biotopu telpisks atspoguļojums *Natura 2000* teritorijā un ārpus tās dos iespēju novērtēt īpaši aizsargājamas dabas teritorijas lomu biotopu uzturēšanā. ES nozīmes zālāju un putnu biotopu telpisks atspoguļojums LAD lauku blokos vai ārpus tiem uzskatāmi parādīs apsaimniekošanas iespējas.

Projekta ietvaros apkopota informācija par citos projektos saistībā ar zālāju biotopu apsaimniekošanu veikto datu telpisku atspoguļošanu.

Laika posmā no 22.04.-17.09.2022. LR Centrālā statistikas pārvalde (CSB), LBTU un LAD veica projektu “Pilotpētījums par ģeotelpiskās informācijas izmantošanu statistikas datu par zālāju apsaimniekošanu ieguvē”, projekta Nr. LAD 10.2.1-19/22/L15. Projekta rezultātā tika sagatavots kartogrāfiskais materiāls, kurš pieejams Latvijas statistikas pārvaldes datu bāzē (1. un 2.attēls).



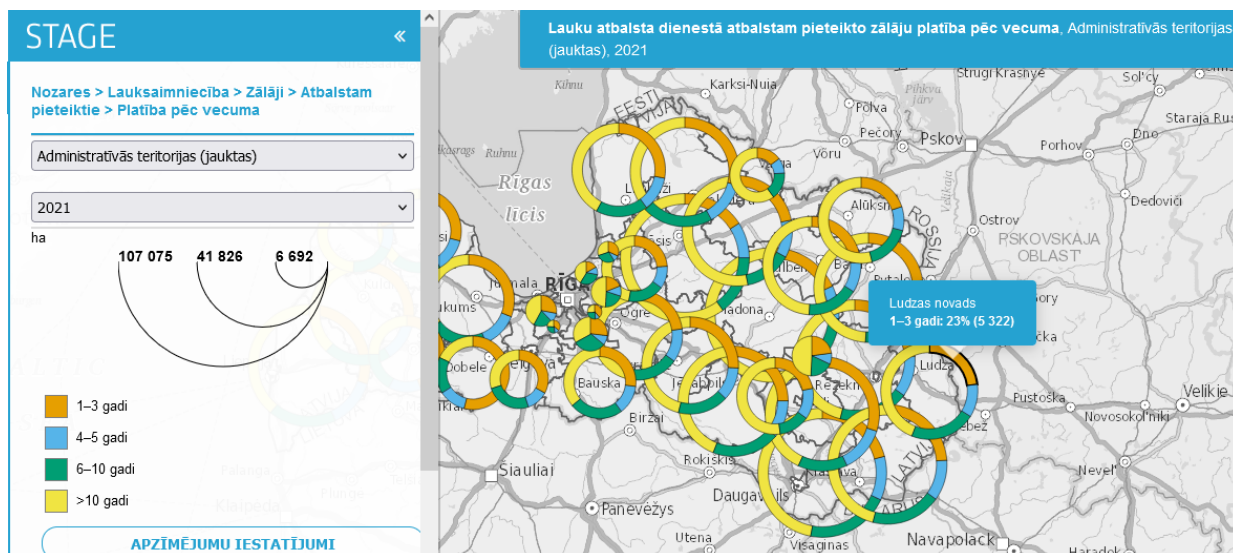
1.attēls. Vizuāls kartes: Zālāju īpatsvars, kuros tiek uzturēta bioloģiskā daudzveidība (2021) atspoguļojums

1.attēlā redzams zālāju īpatsvars, kuros tiek uzturēta bioloģiskā daudzveidība (2021)<sup>10</sup> Telpiski atspoguļota informācija par atbalstam pieteikto zālāju biotopu īpatsvaru no kopējās atbalstam pieteiktās zālāju platības Latvijas novados uz 2021.gadu. Var secināt, ka 2021.gadā no atbalstam pieteiktās zālāju platības visvairāk zālāju biotopi, kas pieteikti atbalstam, atrodas Valkas, Ludzas, Madonas, Jelgavas, Mārupes un Tukuma novados sastādot 22 – 27 % īpatsvaru. Savukārt vismazākais 1 – 5 % zālāju biotopu īpatsvars no kopējās zālāju platības ir Preiļu, Ogres, Ropažu, Salaspils, Ķekavas, Olaines un Ādažu novados.

10

<https://geo.stat.gov.lv/stage2/#lang=lv&tid=592&sid=22&vid=17065&cvid=0&p={&quot;cm&quot;:4,&quot;cb&quot;:10,&quot;cp&quot;:;&quot;y50r&quot;}&z=7&amp;o=1&c={&quot;lat&quot;:56.900003869096395,&quot;lng&quot;:24.598388671875004}&bgl=6&lbl=false&ifrm=1>

Kartē “LAD atbalstam pieteikto zālāju platība pēc vecuma”<sup>11</sup> (2. attēls) telpiski atspoguļota LAD apkopotā informācija par ilggadīgo zālāju vecumu Latvijas novados uz 2021.gadu gan norādīta platība pa vecuma grupām, gan īpatsvars no kopējās zālāju platības. Tā kā viens no zālāju biotopu veidošanās faktoriem ir zālāju vecums, tad telpiski var novērtēt katrā novadā iespējamo zālāju vecāku par 10 gadiem īpatsvaru attiecībā pret zālāju kopplatību.



2.attēls. Vizuāls kartes “LAD atbalstam pieteikto zālāju platība pēc vecuma” atspoguļojums

Kopumā novērtējot pieejamo informāciju no LBTU projekta, var secināt, ka viena gada datu telpisks atspoguļojums parāda tikai situāciju konkrētā gadā, bet neparāda tendences pa gadiem.

11

<https://geo.stat.gov.lv/stage2/#lang=lv&tid=592&sid=22&vid=17065&cvid=0&p={&quot;cm&quot;:4,&quot;cb&quot;:10,&quot;cp&quot;:&quot;y50r&quot;}&z=7&o=1&c={&quot;lat&quot;:56.900003869096395,&quot;lng&quot;:24.598388671875004}&bgl=6&lbl=false&amp;ifrm=1>

## 5. BDUZ maksājumiem nepieteiktie bioloģiski vērtīgie zālāji. Gadījumu pārskats.

Bioloģiski vērtīgu zālāju saglabāšanā nozīmīga loma ir finansiālajam atbalstam (galvenokārt BDUZ maksājumiem). BDUZ maksājumu nesaņemšana ir indikators, kas ar augstu varbūtību var liecināt, ka BVZ netiek pienācīgi apsaimniekots. Līdz ar to ir svarīgi analizēt gadījumus, kuros BVZ apsaimniekotājs nav saņēmis BDUZ maksājumus un noskaidrot iespējamās iemeslus atbalsta nesaņemšanai. Tas ļautu sniegt priekšlikumus BDUZ maksājumu saņemšanas nosacījumu pilnveidei un tādā veidā stimulētu BVZ pienācīgu apsaimniekošanu un zālāju dabas daudzveidības saglabāšanu.

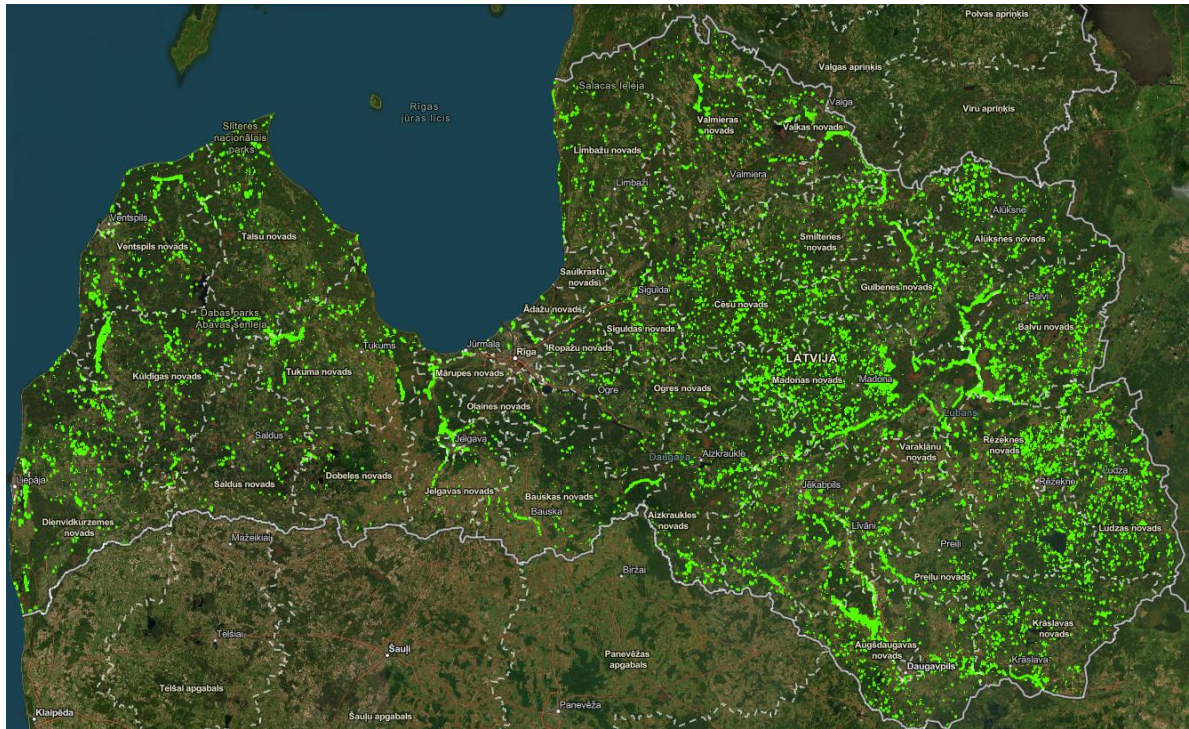
### 5.1. Metodes apraksts

1. Lai identificētu bioloģiski vērtīgus zālājus, par kuriem netiek saņemti BDUZ maksājumi, tika kartogrāfiski identificēti ES nozīmes zālāju biotopi un putnu dzīvotnes zālajos (BVZ)<sup>12</sup>, kā arī zemes vienības, kurās tie atrodas. Kopējā identificētā BVZ platība – 68 563 ha. Zemes vienību skaits – 39 209. BVZ poligonu skaits – 28 372. Skatīt 5.attēlu. Izveidots “BVZ slānis”.
2. Lai noskaidrotu BDUZ maksājumu saņēmējus, veikts datu pieprasījums LAD. Ņemot vērā, ka LAD rīcībā nav telpisku datu slānis par veiktajiem BDUZ maksājumiem, tika izmantoti LAD 19.02.2024. tabulāri dati par 2014.-2022.g izmaksātajām kompensācijām aktivitātē “Bioloģiskās daudzveidības uzturēšana zālajos” un intervencē “Zālāju biotopu apsaimniekošana” (2023.g.), izveidots slānis “BDUZ maksājumus saņēmušie”.
3. Salīdzināta “BVZ slānis” un “BDUZ maksājumus saņēmušie” datu kopa, identificējot zālājus, par kuriem nav izmaksāti BDUZ maksājumi. Skatīt 6.attēlu. Izveidots slānis “BDUZ maksājumus nesaņem”. Piesaiste veikta, ņemot vērā kadastra vienības apzīmējuma un/vai lauku bloku datus. Līdz ar to tālākajā analizē izmantoti dati tikai par tiem BVZ, kuros netika konstatēti maksājumi ne pēc lauku bloka, ne kadastra vienības apzīmējuma piesaistes.<sup>13</sup> Līdz ar to turpmākie piemēri un secinājumi interpretējami, ņemot vērā šo apstākli.

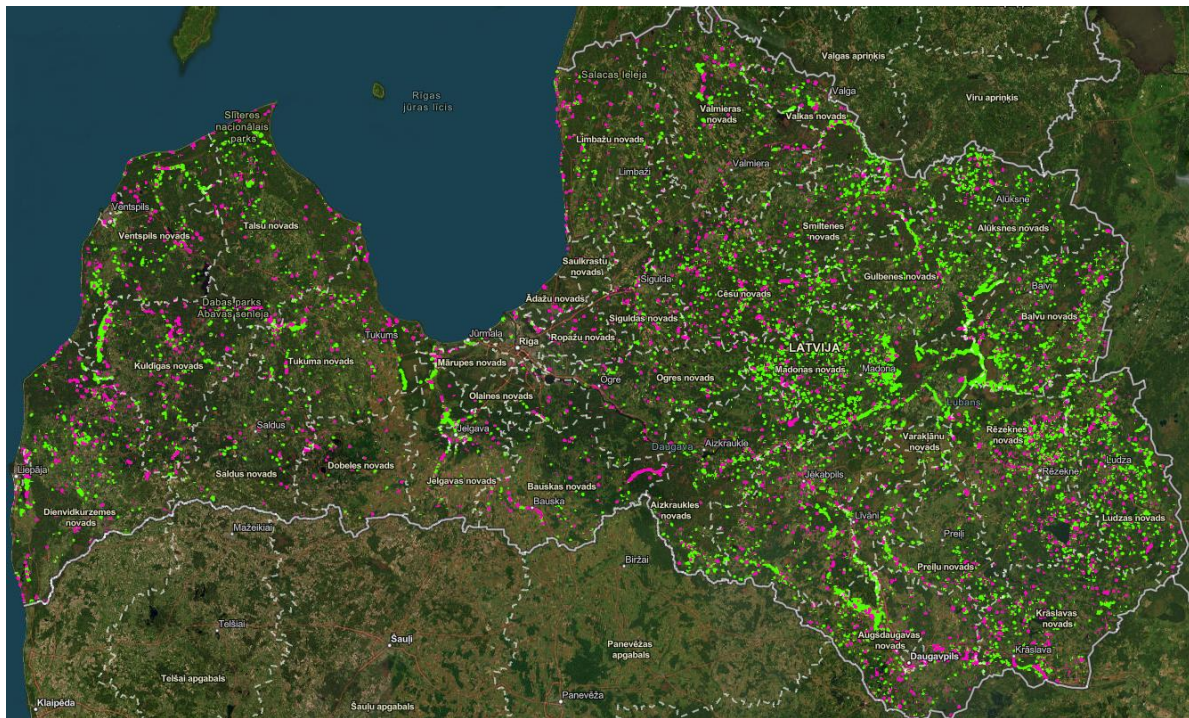
---

<sup>12</sup> DDPS “Ozols” dati, 19.03.2024. ES nozīmes zālāju biotopi un putnu dzīvotne zālajos (1.-6. klase MK noteikumu Nr.197 kontekstā).

<sup>13</sup> Ņemot vērā BDUZ maksājumu telpisku datu trūkumu, situācijās, kad BVZ atrodas zemes vienībā, kurā saskaņā ar LAD datiem veikts BDUZ maksājums, tad šī apkopojuma kontekstā tiek pieņemts, ka BDUZ maksājums veikts par visu BVZ platību, kas atrodas attiecīgajā zemes vienībā. Līdz ar to var būt gadījumi, kuros faktiskā LAD apmaksā ir veikta tikai par daļu no zemes vienībā esošiem BVZ, bet datu slānī tiek pieņemts, ka samaksa veikta par visiem BVZ, kas atrodas attiecīgajā zemes vienībā.



3.attēls. BVZ izvietojums 19.03.2024.



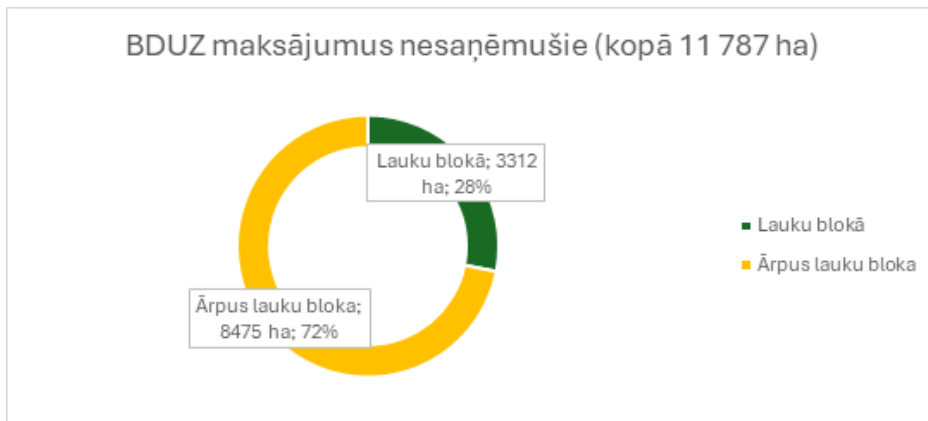
4.attēls. BVZ (ar zaļu) un BDUZ maksājumus nesaņēmušo BVZ (ar rozā)<sup>14</sup> izvietojums.

<sup>14</sup> Ar rozā krāsu šeit un turpmāk attēloti poligoni, kuros nav identificēts BDUZ maksājums ne pēc zemes vienības kadastra apzīmējuma, ne lauku bloku numura.



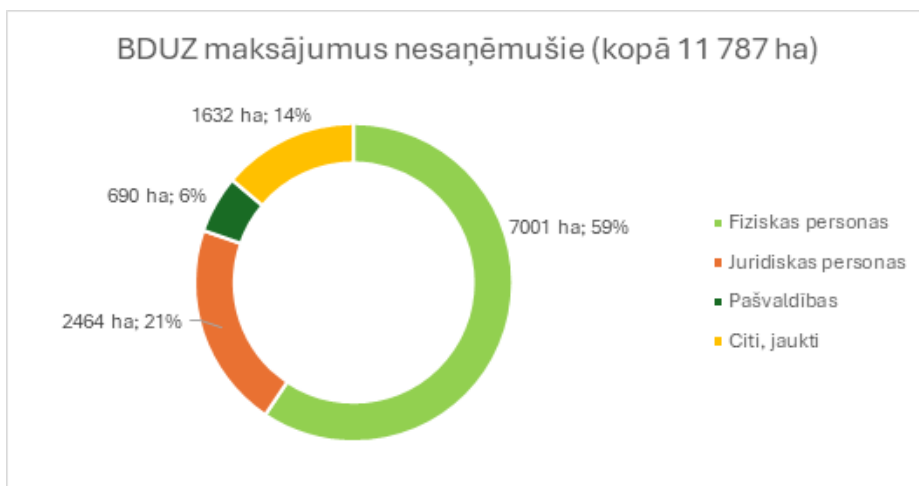
## 5.2. Datu analīzes laikā konstatētais

1. Datu salīdzināšanas rezultātā konstatēts, ka BDUZ maksājumi 2014.-2023.g. nav saņemti par vismaz 17% (11 787 ha) no BVZ 2024.gada platībām (68 563 ha). Šajā datu kopā atspoguļoti tikai tie BVZ, kuros netika konstatēti maksājumi ne pēc lauku bloka, ne kadastra vienības apzīmējuma piesaistes visā analizētajā laika periodā. Līdz ar to BDUZ maksājumus faktiski nesaņēmušo BVZ īpatsvars ir lielāks<sup>15</sup>.
2. Lielākā daļa (72%) no BDUZ maksājumu nesaņēmušajiem BVZ atrodas ārpus lauku blokiem.<sup>16</sup> Skatīt 7.attēlu.



5.attēls. BDUZ nesaņēmušo BVZ atrašanās lauku blokos.

3. Lielākā daļa (59%) no BDUZ maksājumu nesaņēmušajiem BVZ pieder fiziskām personām. Skatīt 8.attēlu.



6.attēls. BDUZ nesaņēmušo BVZ piederība.

<sup>15</sup> BDUZ apstiprinātā platība 2022.gadā bija 44 466 ha. <https://www.lad.gov.lv/lv/platibu-maksajumu-statistika> Skatīt arī skaidrojumu pie 5.1.3.punkta.

<sup>16</sup> Izmantots lauku bloku 2023.g. slānis.

4. Lielākā daļa (74%) no BDUZ maksājumiem nesaņēmušajiem BVZ atrodas ārpus *Natura 2000* teritorijām.
5. Lielākais identificētais BDUZ maksājumiem nesaņēmušais BVZ ir 64 ha. Tomēr vairumā gadījumu BDUZ nesaņēmuši BVZ, kuru poligona platība ir neliela. Lielākā daļa BDUZ maksājumiem nesaņēmušo poligonu (6901 ha) atrodas poligonos, kuru platība nepārsniedz 3 ha. Skatīt tabulu Nr.15.

15. tabula

*BDUZ maksājumiem nesaņēmušo poligonu sadalījums pēc platības.*

BVZ poligona platība	Poligonu skaits	Kopplatība, ha
0-1 ha	6213	3007
1-3 ha	2341	3894
3-10 ha	687	3329
10-30 ha	81	1161
virs 30 ha	10	398

6. Vislielākais BDUZ maksājumiem nesaņēmušo BVZ īpatsvars proporcionāli biotopa platībai valstī ir *Smiltāju zālājiem* (6120\*), no kuriem BDUZ maksājumiem nav saņēmuši 36% no biotopa kopplatības valstī. Skatīt tabulu Nr.16. Līdzīga aina vērojama arī biotopiem *Vilkakūlas zālāji* (6230\*) un *Mitri zālāji periodiski izžūstošās augsnēs* (6410) no kuriem BDUZ maksājumiem nav saņēmuši attiecīgi 32% un 30% no biotopa kopplatības valstī. Visi šie biotopu veidi klasificēti 3. zālāju klasē (zālāji nabadzīgās augsnēs) MK noteikumu Nr.197 kontekstā. Izceļami arī biotopi *Sugām bagātas ganības un ganītas pļavas* (6270\*) un *Palieņu zālāji* (6450), kuriem, lai gan BDUZ maksājumiem nesaņēmušo BVZ īpatsvars proporcionāli biotopa platībai valstī ir relatīvi neliels, tomēr to kopējā platība sastāda lielāko daļu no BDUZ maksājumiem nesaņēmušo BVZ platības.

16.tabula

*BDUZ maksājumiem nesaņēmušie BVZ sadalījumā pēc biotopu veida*

Biotopa kods	Biotopa nosaukums	Platība valstī, ha	BDUZ maksājumiem nesaņēmušie, ha	BDUZ maksājumiem nesaņēmušie, % no biotopa platības valstī
1630*	Piejūras zālāji	212	48	23
5130	Kadiķu audzes zālājos un virsājos	108	16	15
6120*	Smiltāju zālāji	615	220	36
6210	Sausi zālāji kaļķainās augsnēs	6427	1526	24
6230*	Vilkakūlas zālāji (tukšaiņu zālāji)	701	222	32
6270*	Sugām bagātas ganības un ganītas pļavas	24716	3876	16
6410	Mitri zālāji periodiski izžūstošās augsnēs	4069	1239	30
6430	Eitrofas augsto lakstaugu audzes	761	196	26
6450	Palieņu zālāji	18964	3293	17

6510	Mēreni mitras pļavas	5466	600	11
6530*	Parkveida pļavas un ganības	1536	212	14

### 5.3. Standarta situāciju pārskats

1. Visbiežāk sastopami gadījumi, kad BDUZ nesaņēmušie zālāji atrodas ārpus lauku blokiem (72%) un nevar izpildīt minimālās prasības atbalsta maksājuma saņemšanai, ņemot vērā, ka netiek apsaimniekoti (nav labā lauksaimniecības stāvoklī). Skatīt piemērus attēlos Nr. 9-12.



7. attēls Z.v.32900040011, BVZ platība 51 ha, nav lauku blokā. Biotops Palieņu zālāji (6450).



8. attēls Z.v. 90480010432, BVZ platība 15 ha, nav lauku blokā, piekļuve iespējama. Biotops Mitri zālāji periodiski izžūstošās augsnēs (6410). Apkārtņē vienīgais zālāju biotops.



9. attēls Z.v. 84560020047, BVZ platība 14 ha, nav lauku blokā, meža vidū, pamazām aizaug. Biotops Mitri zālāji periodiski izžūstošās augsnēs (6410).



10. attēls Z.v. 96820050039, BVZ platība 31 ha, nav lauku blokā, daļa no zālāju biotopiem atrodas meža zemēs (dabiski apmežojies). Biotops Palieņu zālāji (6450).

2. Kā BDUZ maksājumus nesaņēmuši tika identificēti arī BVZ, kas atrodas bioloģiskās lauksaimniecības (BLA) teritorijās. Iespējams tas saistīts ar to, ka 2014.-2022.g. BDUZ atbalsts netika kombinēts ar BLA atbalstu un tādējādi šīs platības, kurās tika saņemti BLA maksājumi, tika identificētas kā BDUZ

maksājumus nesaņēmušas, lai gan faktiski atbalsts tika saņemts. Skatīt piemēru attēlā Nr.13.



11. attēls Z.v. 70820060114, BVZ platība 42 ha. Bioloģiski apsaimniekota platība, atrodas lauku blokā. Apsaimniekots. Biotops Paliņu zālāji (6450).

3. Tika konstatēta arī virkne gadījumu, kad BVZ atrodas lauku blokā, nav BLA maksājumu saņēmēji, kā arī nav konstatēti citi iespējamie iemesli, kādēļ attiecīgais BVZ nebūtu varējis saņemt BDUZ maksājumu. Skatīt piemērus attēlos Nr.14 un Nr.15.



12. attēls Z.v. 46640040008, BVZ platība 10 ha. Atrodas lauku blokā. Apsaimniekots. Biotops Sugām bagātas ganības un ganītas pļavas (6270\*). Netika identificēts iemesls BDUZ maksājuma nesaņemšanai.



13. attēls Z.v. 56660050075, BVZ platība 4 ha. Atrodas lauku blokā. Apsaimniekots. Biotops Mēreni mitras pļavas (6510). Netika identificēts iemesls BDUZ maksājuma nesaņemšanai.

#### 5.4. BDUZ maksājumus nesaņēmušie BVZ prioritārajās *Natura 2000* teritorijās

Saskaņā ar Prioritāro ricību programmu *Natura 2000* tīklam Latvijā 2021.-2027.g. (PAF)<sup>17</sup> identificētas 18 *Natura 2000* teritorijas, kurās prioritāri būtu atjaunojami un apsaimniekojami BVZ. Īpaši nevēlama situācija ir četrās ĪADT (AAA Augšdaugava, Gaujas Nacionālais parks, Rāznas Nacionālais parks, DP Abavas senleja), kurās BDUZ maksājumu nesaņēmušo īpatsvars ir būtisks gan pēc platības, gan proporcionāli BVZ platībai attiecīgajās ĪADT. Skatīt tabulu Nr.17.

17. tabula

*BDUZ nesaņēmušo BVZ īpatsvars prioritārajās Natura 2000 teritorijās*

<i>Natura 2000</i> teritorija	BVZ, ha	Nesaņēmuši BDUZ maksājumus, ha	Nesaņēmuši BDUZ maksājumus, %
Engures ezers	115	59	51
Sventājas upes ieleja	163	68	42
<b>Augšdaugava</b>	<b>918</b>	<b>298</b>	<b>33</b>
<b>Gaujas Nacionālais parks</b>	<b>774</b>	<b>217</b>	<b>28</b>
<b>Abavas senleja</b>	<b>899</b>	<b>221</b>	<b>25</b>
<b>Rāznas Nacionālais parks</b>	<b>683</b>	<b>149</b>	<b>22</b>
Vestiena	562	106	19

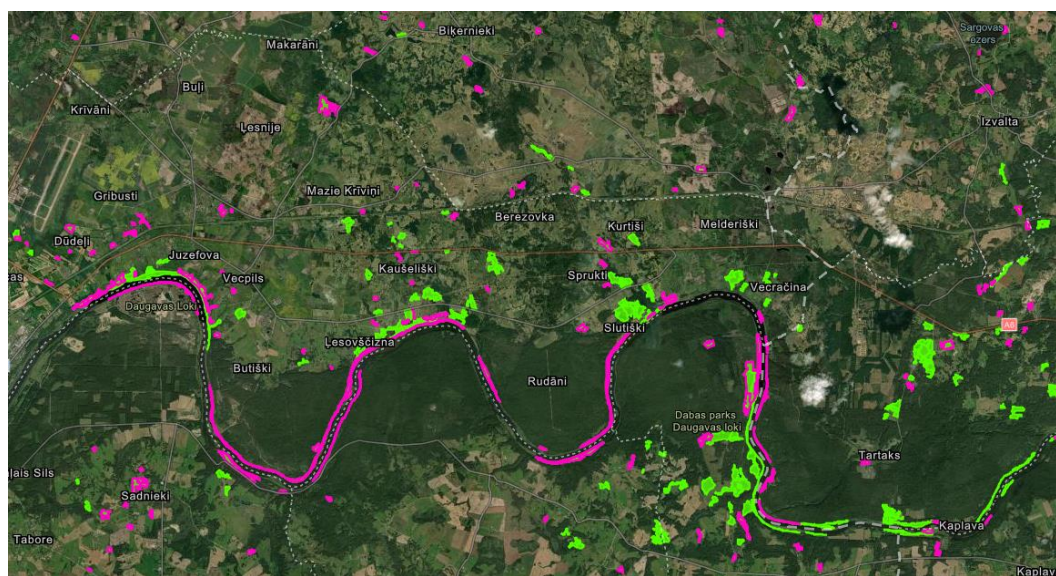
<sup>17</sup> <https://latvianature.daba.gov.lv/dokumenti/prioritaro-ricibu-programma-natura-2000-tiklam-latvija-2021-2027/>

Veclaicene	458	52	11
Ķemeru Nacionālais parks	1326	120	9
Ogres ieleja	384	27	7
Liepājas ezers	490	30	6
Ziemeļgauja	2281	127	6
Aiviekstes paliene	455	21	5
Lubāna mitrājs	4174	158	4
Dvietes paliene	2167	47	2
Kuja	1777	31	2
Mugurves pļavas	184	3	2
Svētes paliene	752	5	1

Turpinājumā aplūkoti atsevišķi raksturīgi piemēri par BDUZ maksājumus nesaņēmušajiem BVZ iepriekš minētajās prioritārajās *Natura 2000* teritorijās.

### Aizsargājamo ainavu apvidus “Augšdaugava”

AAA “Augšdaugava” konstatēts liels īpatsvars BVZ (33%), par kuriem nav saņemti BDUZ maksājumi. Lielākā daļa no šiem BVZ atrodas Daugavas krastā. Jāņem vērā, ka ievērojama daļa BVZ atrodas valsts zemēs un veido šauru joslu starp mežu un Daugavu. Lai gan zālāju kopējā platība ir ievērojama, katru zemes vienību tie skar nelielā proporcijā. Līdz ar to zālāju apsaimniekošanas koordinēšana būtu sarežģīta. Skatīt piemērus attēlos Nr.16 un Nr.17.



14. attēls BVZ (ar zaļu) un BDUZ maksājumus nesaņēmušo BVZ (ar rozā)<sup>18</sup> izvietojums AAA “Augšdaugava”, fragments.

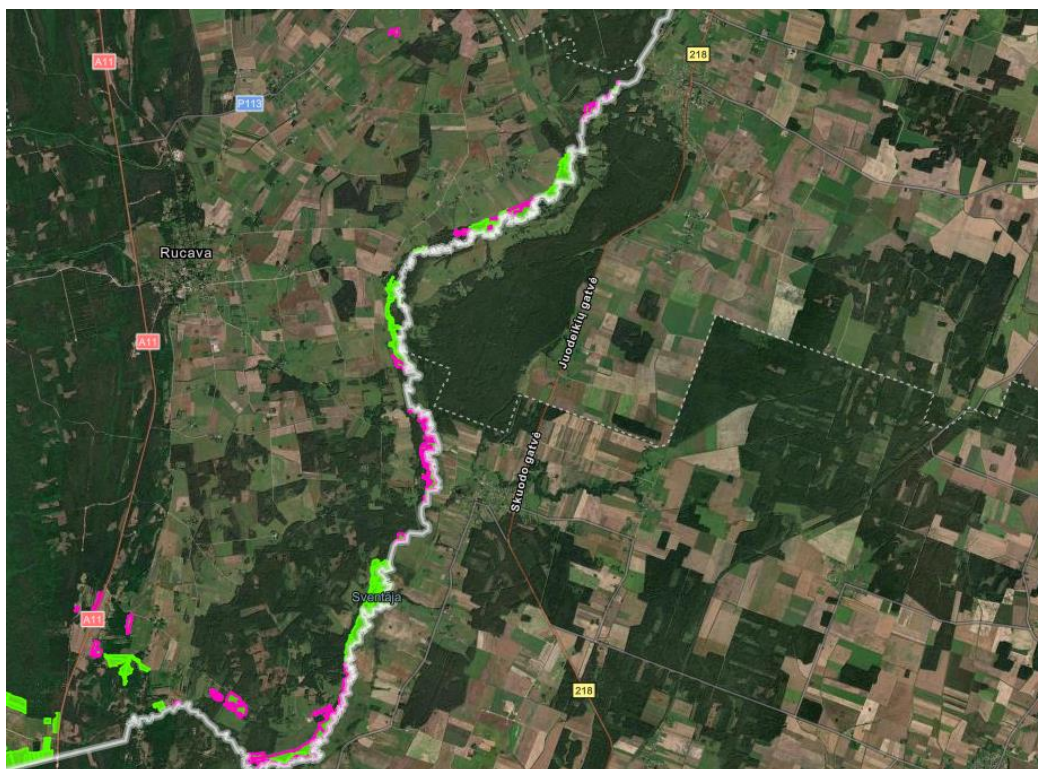
<sup>18</sup> Ar rozā krāsu šeit un turpmāk attēloti poligoni, kuros nav identificēts BDUZ maksājums ne pēc zemes vienības kadastra apzīmējuma, ne lauku bloku numura.



15. attēls BVZ Daugavas krastā AAA "Augšdaugava".

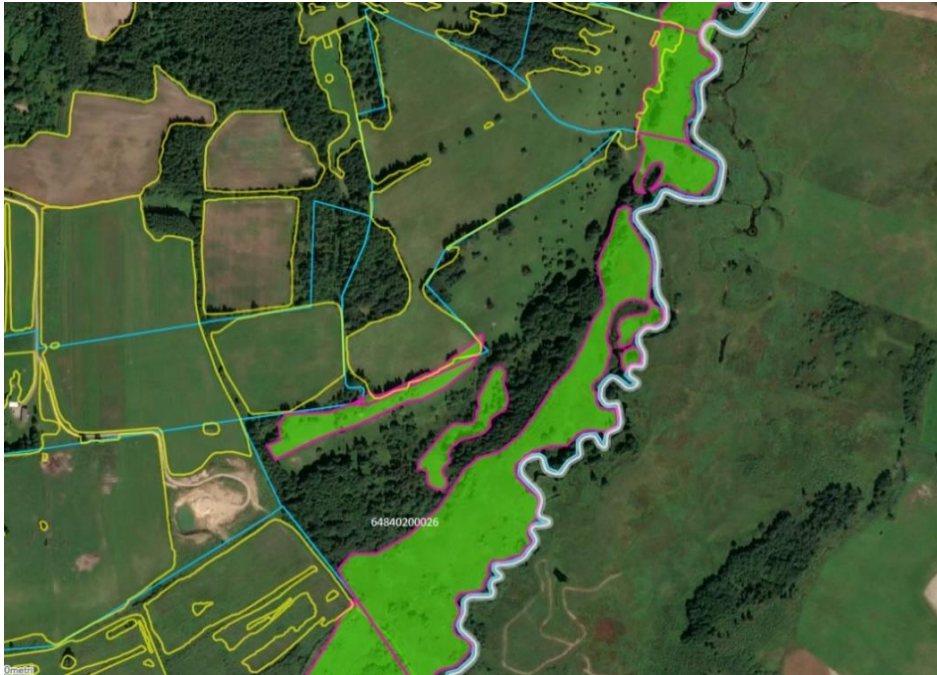
### Dabas liegums "Sventājas upes ieleja"

Dabas liegumā "Sventājas upes ieleja" konstatēts liels īpatsvars BVZ (42%), par kuriem nav saņemti BDUZ maksājumi. Skatīt piemērus attēlos Nr.18 un 19.



16. attēls BVZ (ar zaļu) un BDUZ maksājumus nesaņēmušo BVZ (ar rozā) dabas liegumā "Sventājas upes ieleja", fragments.

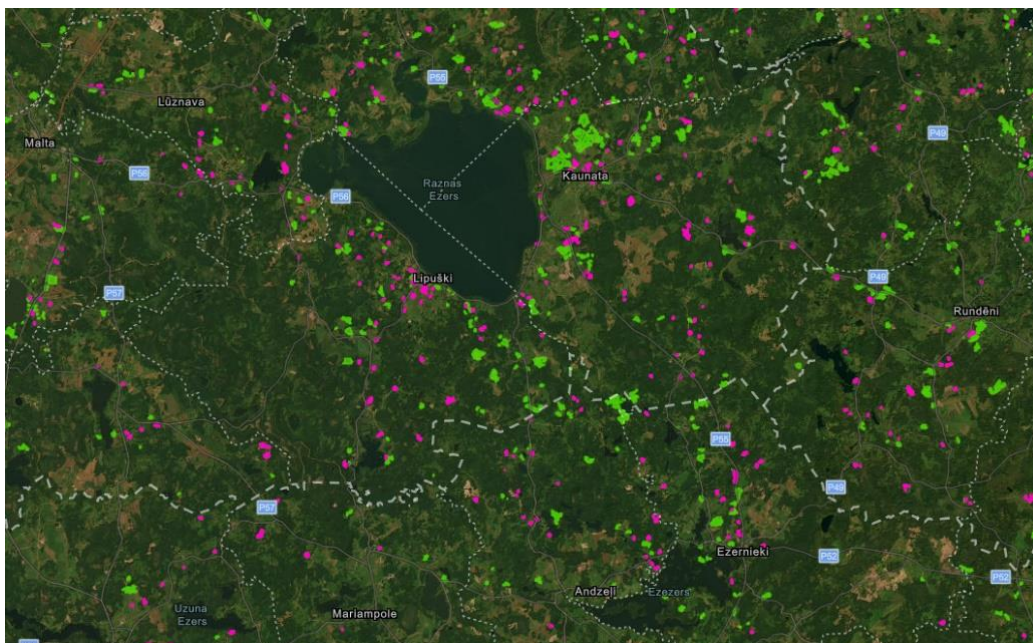




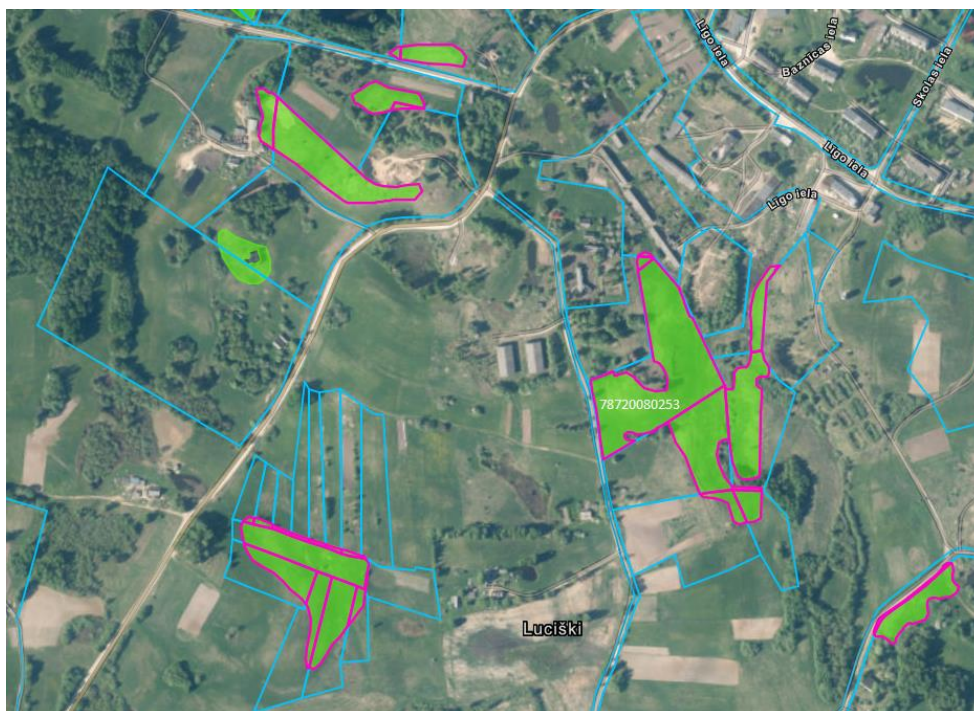
17. attēls Z.v. 64840200026, BVZ platība 7 ha, nav lauku blokā.  
Biotops Palieņu zālāji (6450).

### Rāznas Nacionālais parks

Rāznas Nacionālajā parkā konstatēts liels īpatsvars BVZ (22%), par kuriem nav saņemti BDUZ maksājumi. Šie zālāji ainavā izkļiedēti vienmērīgi. Salīdzinoši liels īpatsvars BDUZ nesaņēmušo BVZ atrodas Lipušku un Lucišku apkārtnē. Skatīt piemērus attēlos Nr.20 un Nr.21.



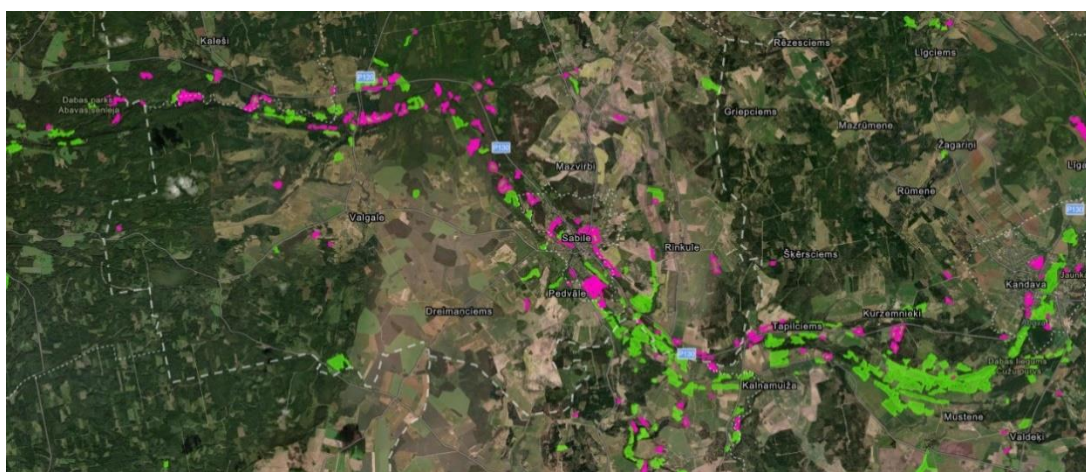
18. attēls BVZ (ar zaļu) un BDUZ maksājumus nesaņēmušo BVZ (ar rozā)  
Rāznas Nacionālajā parkā, fragments.



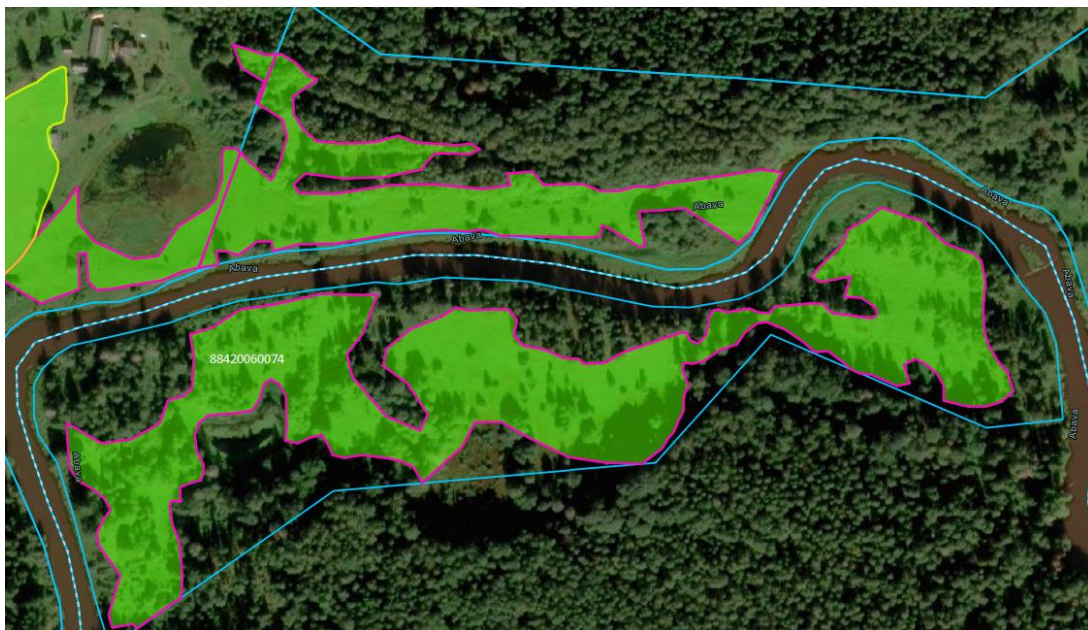
19.attēls Z.v. 78720080253. BVZ platība 3 ha, atrodas lauku blokā. Biotops Sugām bagātas ganības un ganītas pļavas (6270\*). Netika identificēts potenciālais iemesls BDUZ nesaņemšanai.

### Dabas parks “Abavas senleja”

Dabas parkā “Abavas ieleja” konstatēts liels īpatsvars BVZ (25%), par kuriem nav saņemti BDUZ maksājumi. Vizuāli vērtējot, lielā daļā zālāju liels apaugums ar kokiem un krūmiem, liela daļa BVZ rodas ārpus lauku blokiem. Skatīt piemērus attēlos Nr.22 un Nr.23.



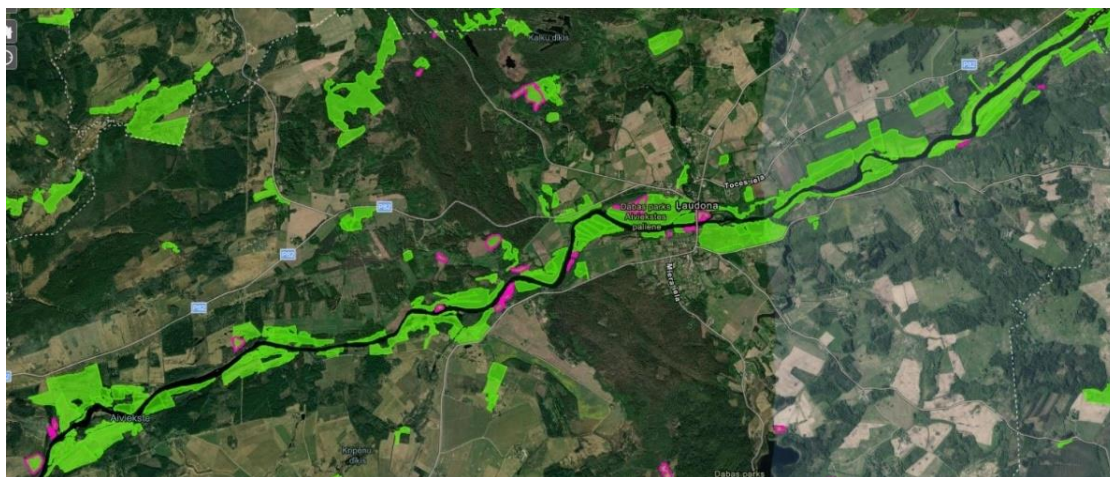
20. attēls BVZ (ar zaļu) un BDUZ maksājumus nesaņēmušo BVZ (ar rozā) dabas parks “Abavas senleja”, fragments.



21. attēls Z.v. 88420060074, BVZ platība 4 ha, nav lauku blokā. Biotops Sausi zālāji kaļķainās augsnēs (6210).

### Dabas parks "Aiviekstes paliene"

Dabas parkā "Aiviekstes paliene" konstatēti salīdzinoši maz (5%) BVZ, par kuriem nav saņemti BDUZ maksājumi. Skatīt piemērus attēlos Nr.24 un Nr.25.



22. attēls BVZ (ar zaļu) un BDUZ maksājumus nesaņēmušo BVZ (ar rozā) dabas parks "Aiviekstes paliene", fragments.



23.attēls Z.v. 70700070044, BVZ platība 4 ha, nav lauku blokā. Biotops Paliēņu zālāji (6450).

### Dabas parks “Svētes paliene”

Dabas parkā “Svētes paliene” konstatēti salīdzinoši maz (1%) BVZ, par kuriem nav veikti BDUZ maksājumi. Skatīt piemērus attēlos Nr.26 un Nr.27.



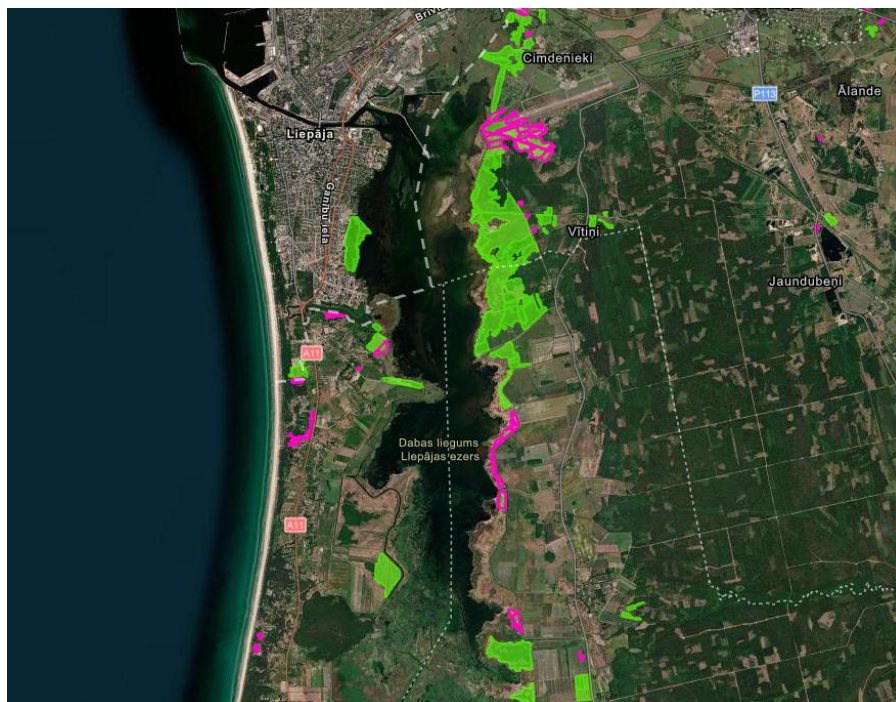
24. attēls BVZ (ar zaļu) un BDUZ maksājumus nesaņēmušo BVZ (ar rozā) dabas parks “Svētes paliene”, fragments.



25. attēls Z.v. 54860110102, BVZ platība 4 ha, nav lauku blokā. Biotops  
*Palieņu zālāji (6450).*

### Dabas liegums “Liepājas ezers”

Dabas liegumā “Liepājas ezers” konstatēti salīdzinoši maz (6%) BVZ, par kuriem nav veikti BDUZ maksājumi. Ziemeļu daļā BDUZ maksājumi netiek saņemti par zālājiem, kas piekļaujas Liepājas lidostai (neatrodas lauku blokos). Skatīt piemērus attēlos Nr.28 un Nr.29.



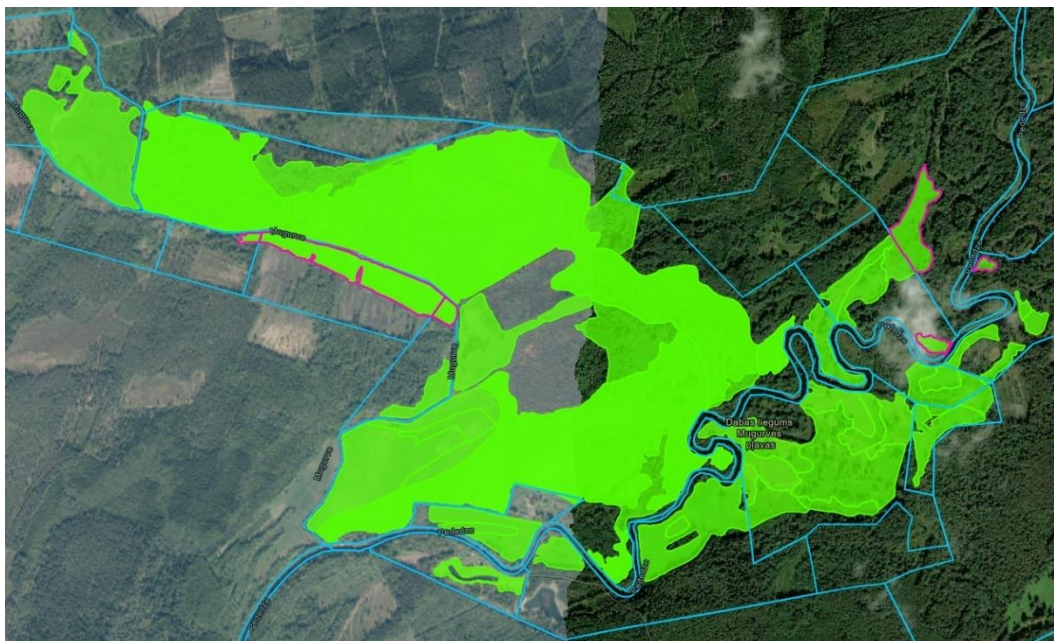
26. attēls BVZ (ar zaļu) un BDUZ maksājumus nesaņēmušo BVZ (ar rozā)  
 dabas liegumā “Liepājas ezers”, fragments.



27. attēls Z.v. 64800040101, BVZ platība 9 ha, nav lauku blokā. Biotops  
Palieņu zālāji (6450).

### Dabas liegums “Mugurves pļavas”

Dabas liegumā “Mugurves pļavas” konstatēti salīdzinoši maz (2%) BVZ, par kuriem nav veikti BDUZ maksājumi. Skatīt attēlu Nr.30. Iespējamie BDUZ nesaņemšanas iemesli – applūšana, apsaimniekošanas grūtības. Lielākā daļa dabas liegumā esošo BVZ atrodas viena īpašuma ietvaros un par tiem tiek saņemti BDUZ maksājumi.



28. attēls BVZ (ar zaļu) un BDUZ maksājumus nesaņēmušo BVZ (ar rozā)  
dabas liegumā “Mugurves pļavas”, fragments.

## 6. Secinājumi un ieteikumi

Analizējot normatīvos aktus, iespējas kombinēt atbalstus, BDUZ pieteikto platību apjomus un lauksaimnieku aptaujas rezultātus, tika sagatavoti ieteikumi darbībām, ko jāņem vērā nākamajā plānošanas periodā.

1. Normatīvo aktu sagatavotājiem iestrādāt ieteikumu ar iespēju atbalstam pieteikties ar 0. klases bioloģiski vērtīgajiem zālājiem, kas vēl nav atzīti par ES nozīmes zālāju biotopiem (pamatojoties uz BDUZ platību apkopojuma izmaiņām pa gadiem).

2. Zemkopības ministrijai ieteikums pārrēķināt atbalsta kompensāciju likmes atbilstoši ekonomiskajai situācijai uz nākamā plānošanas perioda sākumu, jo zālāju apsaimniekošanas izmaksas visu laiku paaugstinās. (Pamatojoties uz ieņēmumu salīdzinājumu, 2. nodaļa)

3. Jā saglabā iespējas atbalstus savstarpēji kombinēt (pamatojoties uz ieņēmumu salīdzinājumu, 2. nodaļa).

4. Lauku atbalsta dienestam veikt potenciālo BDUZ atbalsta saņēmēju informēšanu par papildu iespējām, jo vēl joprojām daļa nezina, ka ES nozīmes biotopus un putnu dzīvotnes tagad var kombinēt ar bioloģiskās lauksaimniecības atbalstu. Šobrīd LAD EPS sistēmā ir paziņojumi par īpašumā esošajiem uz atbalstu tiesīgajiem zālājiem, bet ne visi tam pievērš uzmanību. LLKC, sniedzot lauksaimniekiem konsultācijas, informēt par atbalsta saņemšanas iespējām, kā arī izmaiņām birokrātiskā sloga samazināšanā (lauku vēsture nav jāveido). Pamatojoties BDUZ platību apkopojuma izmaiņām pa gadiem.

5. Zemkopības ministrijai mainīt nosacījumus, paredzot iespēju pieteicējiem, kuriem ir ļoti mazas BDUZ atbalstam atbilstošas platības, piemēram, līdz 0,5 ha kopā saimniecībā, atļaut pieteikties neapmeklējot apmācības, jo tas dažreiz attur potenciālos atbalsta pieteicējus. (Pamatojums: skat. lauksaimnieku aptaujas.)

6. Zemkopības ministrijai veikt grozījumus normatīvajos aktos: 1) nosakot izņēmumu aktīva lauksaimnieka nosacījumu izpildē attiecībā uz saimniecības BDUZ platību, 2) par BDUZ platību nepieprasīt ieņēmumus no lauksaimnieciskās ražošanas, lai saņemtu dīzeļdegvielu ar samazinātu akcīzes nodokļa likmi. (Pamatojums: skat. lauksaimnieku aptaujas). Jā saglabā elastīgums zālāju apsaimniekošanas nosacījumos kā atpūtas gads vienu reizi saistību periodā. Iespējams no prakses var ieviest vēl citus atvieglojumus apsaimniekošanā (pamatojoties uz likumdošanas apkopojumu).

7. Atbalsts pašvaldībām, lai nodrošinātu pieejamus zāles pļaušanas un novākšanas pakalpojumus un biomasas savākšanas un kompostēšanas vietas. Veidot informācijas apmaiņu starp zaļmasas vai ganību nodrošinātājiem un pieprasītājiem. Piedāvāt saimniecībām veidot mobilos ganāmpulkus apzinot noganišanas platības konkrētā pašvaldībā (no lauksaimnieku aptaujas).

8. Saglabāt un stimulēt atbalstu ganāmajiem zālēdājiem dzīvniekiem.

9. Ņemot vērā, ka lielākā daļa (72%) no BDUZ maksājumiem nesaņēmušajiem BVZ atrodas ārpus lauku blokiem un parasti zālāju apsaimniekošanas atsākšana nav pilnvērtīgi iespējama bez sākotnējiem ieguldījumiem (krūmu ciršana, celmu frēzēšana, piekļuves nodrošināšana apsaimniekošanas veikšanai u.c.), BDUZ saņēmēju loka un platību palielināšanai īpaši svarīgi attīstīt atbalsta mehānismus, kas vērsti uz BVZ atjaunošanu.

10. BVZ saglabāšanai prioritārajās Natura 2000 teritorijās, kurās ir liels īpatsvars ar BVZ, par kuriem netiek saņemti BDUZ maksājumi (skatīt tabulu nr.3), būtu vēlams veikt šo zālāju apsaimniekotāju aptaujas, lai detalizētāk izzinātu apstākļus, kas liedz veikt BVZ apsaimniekošanu un saņemt BDUZ maksājumus.

11. Būtiska daļa BDUZ maksājumiem nepieteikto BVZ atrodas upju krastos, un tie izvietoti salīdzinoši šaurā joslā gar upi, nereti skarot vairākus īpašumus. Šādās situācijās būtu nepieciešama zālāju īpašnieku sadarbība BVZ apsaimniekošanā, tomēr tai bieži var nebūt ekonomiska pamata, ņemot vērā, ka BVZ katrā atsevišķajā īpašumā neaizņem nozīmīgu platību. Skatīt AAA "Augšdaugava" piemēru.

12. Lai gan lielākajā daļā gadījumu bija iespējams identificēt BDUZ maksājumu nesaņemšanas iemeslu (piemēram, aizaugusi platība, kas neatrodas lauku blokā), tomēr tika konstatēti diezgan daudz gadījumi, kad BDUZ maksājuma nesaņemšanas iemeslu nebija iespējams identificēt. Šie gadījumi būtu pētāmi sīkāk, t.sk. veicot šo BVZ apsaimniekotāju aptaujas.

13. Ņemot vērā, ka datu analīzi ierobežo telpisku datu trūkums par BDUZ maksājumiem, nepieciešams ar LAD koordinēt rīcību, lai dati tiktu apkopoti formātā, kas nodrošinātu datu efektīvāku analīzi.



## Analīzē izmantotie materiāli

1. Lauku atbalsta dienesta mājas lapa: <https://www.lad.gov.lv>
2. Lauku atbalsta dienests. Informatīvais materiāls par platību un dzīvnieku maksājumiem 2023.  
<https://www.lad.gov.lv/lv/media/5768/download?attachment>
3. Lauku atbalsta dienests. Informatīvais materiāls Platību maksājumu saņemšanai 2020.
4. Lauku atbalsta dienests. Informatīvais materiāls platību maksājumu saņemšanai 2015.gadā.
5. Lauku atbalsta dienesta mājas lapa: <https://www.lad.gov.lv/lv/atbalsta-likmju-arhivs>
6. Latvijas lauku konsultāciju un izglītības centra mājas lapa, bruto segumu aprēķini: <https://new.llkc.lv/lv/nozares/ekonomika/bruto-segumi>.
7. Latvijas dabas fonds:  
[http://old.ldf.lv/upload\\_file/29782/demofarm\\_lauksaimnieciba.pdf](http://old.ldf.lv/upload_file/29782/demofarm_lauksaimnieciba.pdf)
8. Latvijas dabas fonds:  
[https://ldf.lv/sites/default/files/faili/projekti/SIF/bvz\\_inventarizacija.pdf](https://ldf.lv/sites/default/files/faili/projekti/SIF/bvz_inventarizacija.pdf)
9. Latvijas atvērto datu portāls: [https://data.gov.lv/dati/lv/group/zemkopiba-partika-un-mezsaimnieciba?q=Lauku+atbalsta+dienests&sort=score+desc%2C+metadata\\_modified+desc](https://data.gov.lv/dati/lv/group/zemkopiba-partika-un-mezsaimnieciba?q=Lauku+atbalsta+dienests&sort=score+desc%2C+metadata_modified+desc)
10. Karšu pārliks:  
<https://geo.stat.gov.lv/stage2/#lang=lv&tid=592&sid=22&vid=17065&cvid=0&p={&quot;cm&quot;:4,&quot;cb&quot;:10,&quot;cp&quot;:&quot;y50r&quot;}&z=7&o=1&c={&quot;lat&quot;:56.900003869096395,&quot;lng&quot;:24.598388671875004}&bgl=6&lbl=false&ifrm=1>
11. Karšu pārliks:  
<https://geo.stat.gov.lv/stage2/#lang=lv&tid=592&sid=22&vid=17065&cvid=0&p={&quot;cm&quot;:4,&quot;cb&quot;:10,&quot;cp&quot;:&quot;y50r&quot;}&z=7&o=1&c={&quot;lat&quot;:56.900003869096395,&quot;lng&quot;:24.598388671875004}&bgl=6&lbl=false&ifrm=1>
12. Likumi. Latvijas Republikas tiesību akti. <https://likumi.lv/ta/id/273050-tieso-maksajumu-pieskirsanas-kartiba-lauksaimniekiem>
13. <https://likumi.lv/ta/id/273532-noteikumi-par-valsts-un-eiropas-savienibas-atbalsta-pieskirsanu-administresanu-un-uzraudzibu-vides-klimata-un-lauku-ainavas>
14. <https://likumi.lv/ta/id/341260-tieso-maksajumu-pieskirsanas-kartiba-lauksaimniekiem>
15. <https://likumi.lv/ta/id/341263-atbalsta-pieskirsanas-kartiba-eiropas-lauksaimniecibas-fonda-lauku-attistibai-platibatkarigo-un-dzivniekatkarigo-saistibu>

# Pielikumi

## 1. pielikums. Atbalsta nosacījumi maksājumu saņemšanai un dažādu maksājumu skaidrojumi

Lai saņemtu **Ilgtermiņu sekmējošs ienākumu pamatatbalstu** (ISIP) 2023.–2027.gadu periodā:

- jāatbilst aktīvā lauksaimnieka nosacījumiem
- jāveic lauksaimnieciskajā darbībā
- platībai jāatbilst LIZ kritērijiem un nosacījumiem
- jābūt lauksaimnieka īpašumā vai tiesiskajā valdījumā (lietošanā 2023. gada 15.jūnijā)
- ir vismaz 1 ha, bet katra veidojošā lauka platība ir 0.1 ha un minimālais lauku bloka lielums ir 0,3 ha
- ISIP nevar saņemt 4 klases BDUZ zālāji, jo atrodas ārpus lauku bloku kartēm

Salīdzinot ar 2014.–2020.gadu, kad pamatatbalsts bija Vienotais platības maksājums, ir mainīts kritērijs par lauku lielumu – iepriekš katra veidojošā lauka platība bija jābūt vismaz 0,3 ha, papildus ieviests kritērijs par aktīvā lauksaimnieka nosacījumu. Aktīvā lauksaimnieka kritēriji atspoguļoti tabulā.

18. tabula

*Aktīvā lauksaimnieka atbilstības nosacījumi*<sup>19</sup>

Atbalsta pretendents atbilst aktīva lauksaimnieka nosacījumiem, ja:	Atbilstības noteikšana
1) tam LDC ir reģistrēta vismaz 1 nosacītā LielV 2024.gada 1.martā	LAD noteiks, izmantojot publiskos reģistrus un Ģeotelpiskā iesnieguma datus
2) tas ir iekļauts VAAD Lauksaimniecības produktu integrētās audzēšanas reģistrā iepriekšējā vai kārtējā gada 1. oktobrī, un ir VAAD lēmums, ka kultūraugi atbilst normatīvo aktu prasībām	
3) tas kā sēklaudzētājs ir reģistrēts VAAD Sēklaudzētāju un sēklu tirgotāju reģistrā iepriekšējā vai kārtējā gada 1. oktobrī, un attiecīgajā gadā ir vismaz viens VAAD lauku apskatē atzīts lauks	
4) vismaz 1/3 no kārtējā gada Ģeotelpiskajā iesniegumā deklarētās LIZ iepriekšējā vai kārtējā gada 1.oktobrī ir bioloģiski sertificēta	
5) standarta izlaides rādītājs par kārtējā gadā tiešajiem maksājumiem noteikto hektāru ir vismaz 300 EUR. Noteikto ha skaitā neieskaita ilggadīgos zālājus, kas atzīti par ES nozīmes zālāju biotopiem vai putnu dzīvotnēm. Ja atbalsta pretendents ir vienīgi BDUZ platības (100 % no LIZ), uzskatāms, ka viņš atbilst aktīva lauksaimnieka kritērijam. Šādā gadījumā par BDUZ platību var saņemt arī ISIP vai MLS.	
6) <a href="#">saimniecībā ir nodarbināts vismaz viens algots darbinieks* lauksaimnieciskajā darbībā, vai ir ne mazāk kā viena lauksaimniecības darbaspēka vienība** uz katru kārtējā gadā tiešajiem maksājumiem noteiktajiem 100 ha.</a>	Atbalsta pretendents līdz 01.10.2024. LAD jāsniedz informācija

<sup>19</sup> Avots: <https://www.lad.gov.lv/lv/aktivs-lauksaimnieks>

<p><b>Izņēmums 2024.gadā:</b> atbalsta pretendents, kura LIZ platība (t.sk. kura pieteikta bez atbalsta) nepārsniedz 20 ha, uzskatāms par vienu darbaspēka vienību.</p>	
<p>7) <a href="#">saimniecības lauksaimnieciskās darbības izmaksas***, neieskaitot nekustamā īpašuma nodokli, iepriekšējā gadā vai kārtējā gadā vidēji veido vismaz 120 EUR par katru tiešajiem maksājumiem noteikto hektāru</a></p>	

2014.–2020.gada periodā **Bioloģiskās daudzveidības uzturēšana** zālajos (BDUZ) atbalstiesīgā platība ir lauksaimniecības platībā esošie ilggadīgie zālāji, kas atrodas :

- a) lauksaimniecības zemē un pirms 2013.gada atzīti par BVZ un pēc 2013.gada ir atzīti par ES nozīmes zālāju biotopu;
  - b) ārpus lauksaimniecības zemes (teritorijā ar identificējamām un uzmērāmām robežām) un pēc 2013.gada ir atzīti par ES nozīmes zālāju biotopu (4.klase).
- Atbalsta pretendētājam, veicot lauksaimniecisko darbību, BDUZ atbalstiesīgā platība jāapsaimnieko ekstensīvi.
  - Atbalstam pieteiktā atbalsttiesīgā platība ir vismaz 1 ha, ko veido vismaz 0,3 ha lieli lauki, kuri ir kartogrāfiski identificēti LAD lauku bloku identifikācijas sistēmā un vienas atbalsta likmes ietvaros kopējā pieteiktā atbalsttiesīgā platība laukā nav mazāka par 0,3 ha.
  - Attiecībā uz atbalsttiesīgo platību ir izpildīti atbilstības kritēriji, saistības un citas obligātās prasības.
  - Bioloģiskās daudzveidības uzturēšana zālajos nevar saņemt, ja izvēlas saņemt atbalstu par Bioloģiskās lauksaimniecības aktivitāti.

2014. – 2020.gada periodā, lai saņemtu atbalstu aktivitātē **Bioloģiskā lauksaimniecība** visai saimniecībai ir jābūt bioloģiski sertificētai un lauksaimnieks uzņemas saistības par katru konkrētajai aktivitātei pieteikto platības vienību.

2023. – 2027.gada periodā **Agroekoloģiskas prakses bioloģiskās saimniecības (EKO7)** var saņemt izpildot noteiktus kritērijus:

- a) ilggadīgo zālāju (710) un aramzemē sēto zālāju (720) platībām EKO7 var saņemt, ja nodrošina dzīvnieku vidējo blīvumu ganību sezonā kārtējā gadā no 15.maija līdz 15.septembrim vismaz 0,4 LielV/ha, ja JAL saņēmēju saimniecībās vai ja blīvumu nodrošina ar briežu sugām – 0,3 LielV/ha;
- b) neprasa blīvumu ES nozīmes zālāju biotopiem vai putnu dzīvotnēm, kā arī zālājiem, ko izmanto savvaļas augu vākšanai (līdz 20ha);
- c) ekoshēmas atbalstu nepiešķir lauksaimniekam, kas piesakās uz ekoshēmas atbalstu par videi un klimatam labvēlīgu lauksaimniecības praksi saskaņā ar noteikumu Nr. 198 “Tiešo maksājumu piešķiršanas kārtība lauksaimniekiem” 12.2. apakšnodaļu.

**Saistītais atbalsts par dzīvniekiem** analizēts, jo pētījumā iekļautas saimniecības, kurās ir bioloģiski vērtīgo zālāju platības. Pieņemts, ka saimniecībā tiek turētas slaucamās govīs. Šo atbalstu var saņemt, ja tiek izpildītas noteiktās prasības:

- a) tā noturēta lauksaimnieka ganāmpulkā trīs mēnešus pēc kārtas, sākot no 15.05.2020;
- b) izslaukums no govju pārraudzības gadā (01.10.2019 – 30.09.2020) pēdējā noslēgtā standartlaktācijā ir vismaz 5500 jg vai 4500 kg (bioloģiskās turēšanas apstākļos vai Latvijas brūnās un Latvijas zilās šķirnes govij, ko izmanto lauksaimniecības ģenētisko resursu saglabāšanai; pirmcipienām izslaukuma prasība netiek attiecināta, ja pārraudzības gadā standartlaktācija nav noslēgta un tām tiek veikta pārraudzība vismaz līdz 30.09.2020;
- c) tā ir reģistrēta un apzīmēta un par to ir sniegta informācija normatīvajos aktos par lauksaimniecības dzīvnieku apzīmēšanu un reģistrēšanu noteiktajā kārtībā;
- d) lauksaimnieks nodrošina piena izslaukuma kontroli, datu sagatavošanu un uzglabāšanu saskaņā ar pārraudzības kārtību;
- e) lauksaimnieks izveido un veic saimniecības piena izmantošanas uzskaiti elektroniskā veidā vai iekārtojot uzskaites žurnālu, kurā informācija sakārtota hronoloģiskā secībā pēc piena izmantošanas datuma, t.sk. pēc kontroles datuma, pēc piena piegādes datuma, norādot ziņas par piena pircēju un piegādāto piena daudzumu, pēc piena pārstrādes datuma, ja piens tiek pārstrādāts saimniecībā.

Ja saimniecībā ir slaucamās govju, tad 2023.–2027. gadu periodā var saņemt **saistīto ienākumu atbalstu par dzīvniekiem**. Pamatnosacījumi atbalsta saņemšanai:

- a) govju ir lauksaimnieka ganāmpulkā trīs mēnešus pēc kārtas, sākot no 15.05.2023
- b) izslaukums no govju pārraudzības periodā ir 6300 kg konvenciālajām saimniecībām, 4650 bioloģiskajām saimniecībām vai Latvijas brūnās un Latvijas zilās šķirnes govju, ko izmanto lauksaimniecības ģenētisko resursu saglabāšanai
- c) piena izmantošanas uzskaitē jābūt elektroniskā veidā vai iekārtojot uzskaites žurnālu, t.sk. par pienu, kas izmantots pašpatēriņam, dzīvnieku barošanai, realizācijai, pārstrādei uz vietas saimniecībā vai kas iznīcināts.

Salīdzinot ar 2014.–2020.gadu ir ieviests jauns atbalsta maksājums atkarībā no saimniecības lieluma jeb **ilgtspēju sekmējošais pārdalošais ienākumu papildatbalsts (PAR)**. Atbalstu iespējams saņemt par saimniecībām, kuru lielums pārsniedz 3,01 ha un nepārsniedz 100 ha lielumu. Plānotās atbalsta likmes apjoms sadalīts divās grupās:

- a) 3,01 – 30,00 ha: 53,25 EUR/ha
- b) 30,1 – 100 ha: 12,52 EUR/ha

Nevar saņemt atbalstu līdz 3 hektāru lielas saimniecības.

2023.–2027.gadu periodā ieviests **Ekoshēmas atbalsts par zālāju saglabāšanas veicināšanu (Eko6)**. Lai saņemtu atbalstu, saimniecībai jāatbilst noteiktiem kritērijiem:

- a) ekoshēmas atbalstu nepiešķir lauksaimniekam, kas piesakās uz ekoshēmas atbalstu par videi un klimatam labvēlīgu lauksaimniecības praksi saskaņā ar noteikumu Nr 198 "Tiešo maksājumu piešķiršanas kārtība lauksaimniekiem" 12.2. apakšnodaļu;
- b) saņemt var ja ir ilggadīgie zālāji (710), izņemto ES nozīmes zālāju biotopus un putnu dzīvotnes (ilggadīgie zālāji LLVS9 ietvaros), un aramzemē sētie zālāji (720);
- c) ilggadīgo zālāju (710) un aramzemē sēto zālāju (720) platībām EKO6 var saņemt, ja nodrošina dzīvnieku vidējo blīvumu ganību sezonā kārtējā gadā no 15.maija līdz

15.septembrim vismaz 0,4 LielV/ha, ja JAL saņēmēju saimniecībās vai, ja blīvumu nodrošina ar briežu sugām – 0,3 LielV/ha;

d) saimniecībai ir jāuzņemas 2 gadu saistības.

Lai izpildītu darba uzdevumā noteiktos aprēķinus, bija nepieciešams apkopot atbalsta likmes pētījuma periodos. Informācija par likmēm atspoguļota 19. tabulā.

19. tabula

*Zālāju ražības klases un likmes 2014.–2022.gadā.*

<b>Klases (2014.-2022.g.) atbilstoši MK noteikumiem Nr.171.</b>			
<b>Zālāju ražības klase</b>	<b>Apraksts</b>	<b>Biotopa kods</b>	<b>Likme, EUR, ha</b>
0.klase	Ilggadīgs zālājs, kas pirms 2013. gada atzīts par bioloģiski vērtīgu zālāju		55
1.klase (vai putnu dzīvotne)	Lauku blokos esošs zālājs auglīgā augsnē un putnu dzīvotnēs (ES nozīmes zālāju biotops vai putnu dzīvotne)	6450_2; 6510_1; 6510_2; 6450_1; 6430_1; 6430_2; 6270*_1; putnu dzīvotne	83
2.klase	Lauku blokos esošs zālājs mēreni auglīgā augsnē (ES nozīmes zālāju biotops)	6270*_2; 6270*_3; 6450_3	155
3.klase	Lauku blokos esošs zālājs nabadzīgā augsnē (ES nozīmes zālāju biotops)	1630*_1; 4030_3; 2330_2; 2320_3; 2190_2; 2130*_4; 5130*_3; 6110*_3; 6120*_1; 6120*_2; 6120*_3; 6210_1; 6210_2; 6210_3; 6210_4; 7230_3; 6230*_1; 6230*_2; 6230*_3; 6410_1; 6410_2; 6410_3; 6410_4; 6530*_1; 6530*_2	206
4.klase	Ārpus lauku blokiem esošie ES nozīmes biotopi	1630*_2; 6100; 6110*_1; 6110*_2; 6230*_4; 2130*_1; 2130*_2; 2130*_3; 2190_1; 6410_5; 2320_1; 2320_2; 2330_1; 4010_1; 4010_2; 4030_1; 4030_2; 5130*_1; 5130*_2; 6530*_3; 6450_4; 7230_1; 7230_2	330

*Zālāju ražības klases un likmes 2023.–2027.gadā.*

<b>Klases (2023.–2027.g.) atbilstoši MK noteikumiem Nr.197.</b>			
<b>Zālāju ražības klase</b>	<b>Apraksts</b>	<b>Biotopa kods</b>	<b>Likme, EUR, ha</b>
1.klase	Zālāji auglīgās augsnēs (ES nozīmes zālāju biotops)	6430_1; 6430_2; 6450_1; 6450_2; 6510_1; 6510_2; 6270*_1	96
2.klase	Zālāji mēreni auglīgās augsnēs (ES nozīmes zālāju biotops)	6270*_2; 6270*_3; 6450_3	166
3.klase	Zālāji nabadzīgās augsnēs (ES nozīmes zālāju biotops)	1630*; 5130_1; 5130_2; 6120*_1; 6120*_2; 6120*_3; 6210_1; 6210_2; 6210_3; 6210_4; 6230*_1; 6230*_2; 6230*_3; 6410_1; 6410_2; 6410_3;	214

		6410_4; 6530*_1; 6530*_2; 7230_1; 7230_2	
4.klase	Ārpus lauksaimniecības platības esošie zālāju biotopi (tostarp biotopi, kas tiek atjaunoti, un agromežsaimniecības platības, kas nevar pastāvēt bez lauksaimnieciskās darbības īstenošanas)	1630*; 5130; 6100; 6110*; 6230; 6530*; 7230; 9070	338
5.klase	Putnu dzīvotnes zālājos		96
6.klase	Ķikuta dzīvotnes zālājos		115

2014.–2020. gada plānošanas periodā BVZ zālājs, kuram nebija noteiktas klases varēja saņemt 55 EUR par hektāru, 1.klases – 83, 2. klases 155, 3. klases 206, bet 4. klases BVZ – 330 EUR par vienu hektāru.

2023.–2027. gada plānošanas periodā vērojamas izmaiņas atbalstiesīgo BVZ klasēs – nevar saņemt maksājumus par BVZ bez klases, bet var saņemt 5. un 6. klases BVZ zālāju teritorijas – attiecīgi 96 un 115 EUR par hektāru.

**2. pielikums Aprēķini par ieņēmumiem no slaucamajām govīm, izmantojot konvencionālo audzēšanas sistēmu**

*Vidējais slaucamo govju bruto segumu apkopojums par pēdējiem trīs gadiem*

Slaucamās govīs ekstensīvi	2021	2022	2023	Vidēji
Ieņēmumi	1774,7	2142,54	1781,12	1899
Mainīgās izmaksas	670,2	840,21	1104,52	872
Bruto segums	1104,5	1302,33	676,6	1028
Atbalsts (SSG)	<b>235,87</b>	<b>244,1</b>	<b>282,89</b>	<b>254</b>
Bruto segums ar atbalstu, EUR/dzīvnieku	1340,37	1546,43	959,49	<b>1282</b>

*Avots: LLKC bruto segumu aprēķini par 2021., 2022. un 2023. gadu.*

*Aprēķini ieņēmumiem no zālājiem, ja uz tiem tiek turētas slaucamās govīs. Aprēķinos ir izmantoti ekspertu dati par iegūstamo siena ražu no dažādas klases zālājiem.*

	Siens t/ha	Dzīvnieki uz 1 ha, gab	Bruto segums no dzīvniekiem pārrēķintās EUR/ha	Starpība ieņēmumiem (kultiv. zāl. pret dabiskiem zālājiem)	Atbalsta likmes BDUZ, EUR
Kultivētais zālājs aramzemē (kods 720)	6,5	1	1282	x	x
BDUZ, tajā skaitā					
1. klase	3	0,4	513	<b>769</b>	96
2. klase	1,6	0,25	321	<b>962</b>	166
3. klase	0,6	0,1	128	<b>1154</b>	214
4. klase	0,7	0,1	128	<b>1154</b>	338

*Apkopojums par slaucamo govju bruto segumiem, audzējot tās pēc bioloģiskās lauksaimniecības metodēm*

Slaucamās govīs bioloģiski	2022	2023	Vidēji
Ieņēmumi	2800	2431	2616
Mainīgās izmaksas	2200,41	2532	2366
Bruto segums	599,59	-101	249
Atbalsts (SSG)	<b>244,1</b>	<b>282,89</b>	<b>263</b>
Bruto segums ar atbalstu, EUR/dzīvnieku	843,69	181,89	<b>513</b>

Aprēķini ieņēmumiem no zālājiem, ja uz tiem tiek turētas slaucamās govīs, izmantojot bioloģiskās lauksaimniecības metodes

	Siens t/ha	Dzīvnieki uz 1 ha, gab	Bruto segums no dzīvniekiem pārrēķintās EUR/ha	Starpība ieņēmumiem (kultiv. zāl. pret dabiskiem zālājiem)	Atbalsta likmes BDUZ, EUR
Kultivētais zālājs aramzemē (720 kods)	6,5	1	513	x	x
BDUZ, tajā skaitā					
1. klase	3	0,4	205	<b>308</b>	96
2. klase	1,6	0,25	128	<b>385</b>	166
3. klase	0,6	0,1	51	<b>462</b>	214
4. klase	0,7	0,1	51	<b>462</b>	338